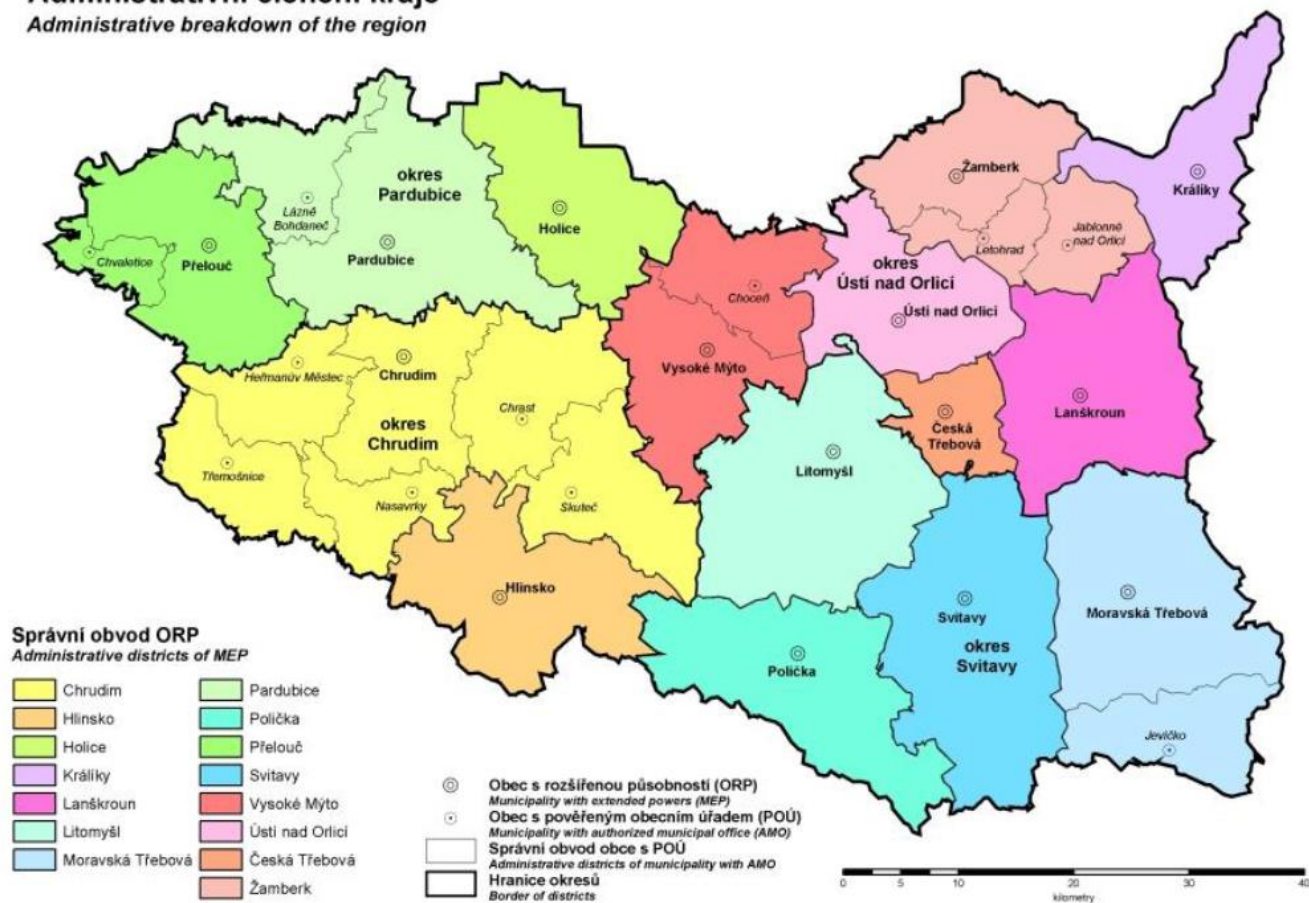


**SE změny v NUTS 2 Severovýchod  
Liberecký, Královéhradecký a Pardubický kraj**

- **Pardubický kraj** – k 31. 12. 2015 zde žilo 516 149 obyvatel.(11. místo mezi kraji ČR), Méně obyvatel žije jen v Libereckém, Karlovarském kraji a na Vysočině.
- Rozloha kraje je 4 519 km<sup>2</sup> a hustota osídlení je 114 obyvatel na km<sup>2</sup>.
- **Typický je velký počet malých obcí.**
- V krajském městě Pardubice žije cca 17 % obyvatel kraje, přičemž ostatní města (kromě města Chrudim) mají méně než 20 tisíc obyvatel. Ve městech nad 20 tisíc obyvatel žije 62 % obyvatel kraje (republikový průměr 69,4 %).
- PAK je tvořen 4 okresy, 15 SO ORP, 26 SO POÚ a 451 obcí (z toho 38 měst). Urbanizace 62 %.

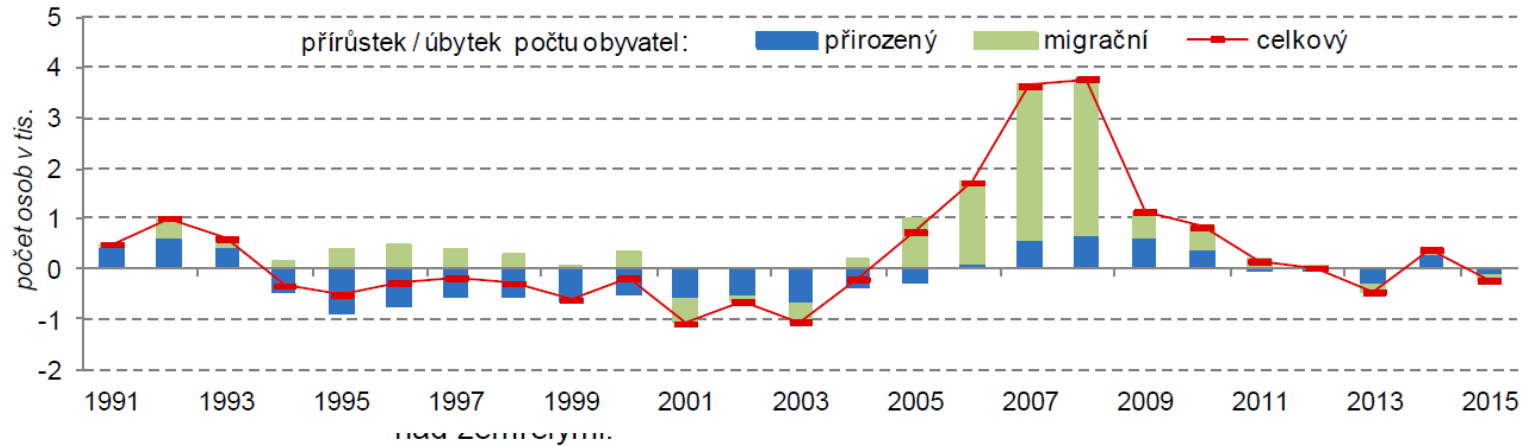
## Administrativní členění kraje

Administrative breakdown of the region

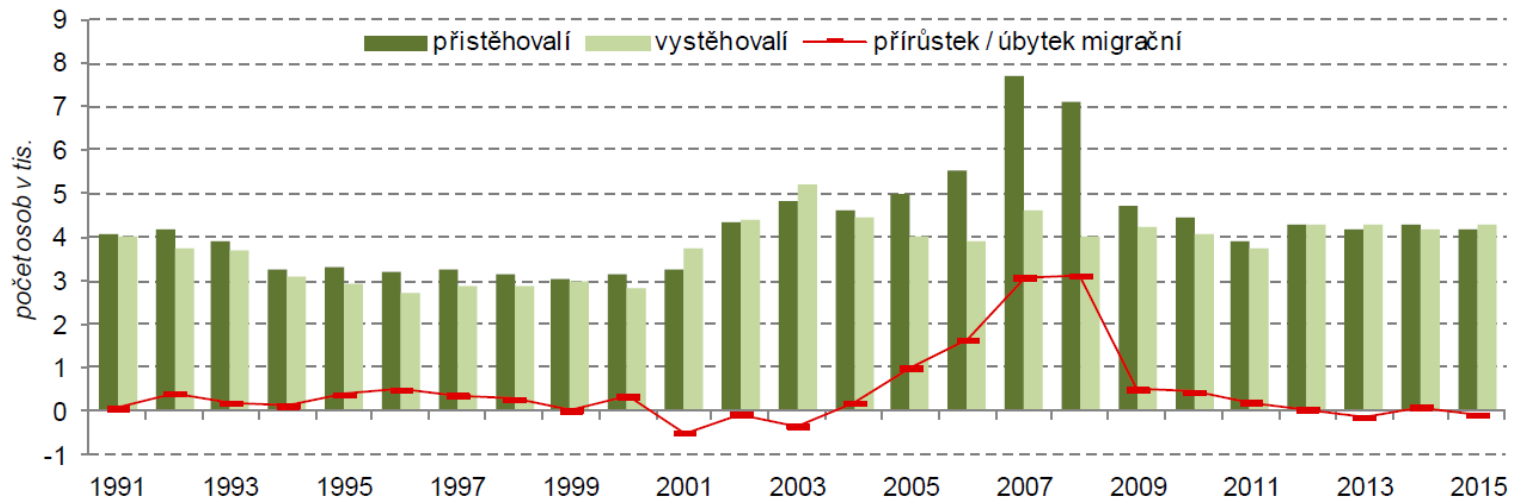


- V dlouhodobém pohledu došlo v PAK k pokles obyvatel přirozenou měnou – již od roku 1994 s výjimkou let 2006 až 2010 a roku 2014. Hlavní příčinou záporné přirozené měny obyvatelstva lze označit dlouhodobě nízkou porodnost.
- Z hlediska mezikrajského stěhování měl PAK v letech 2005 až 2015 největší záporné saldo stěhování s Prahou (3 203) a StČK (1 759). Naopak kladné saldo migrace se sousedním KHK (1 479), a MSK (1 025).
- Podíl cizinců na populaci kraje je 2,3 % (5. nejnižší v ČR). Počet cizinců i jejich podíl na obyvatelstvu kraje se v posledních 15 letech významně zvyšoval jen mezi roky 2006 až 2008 (před globální krizí).

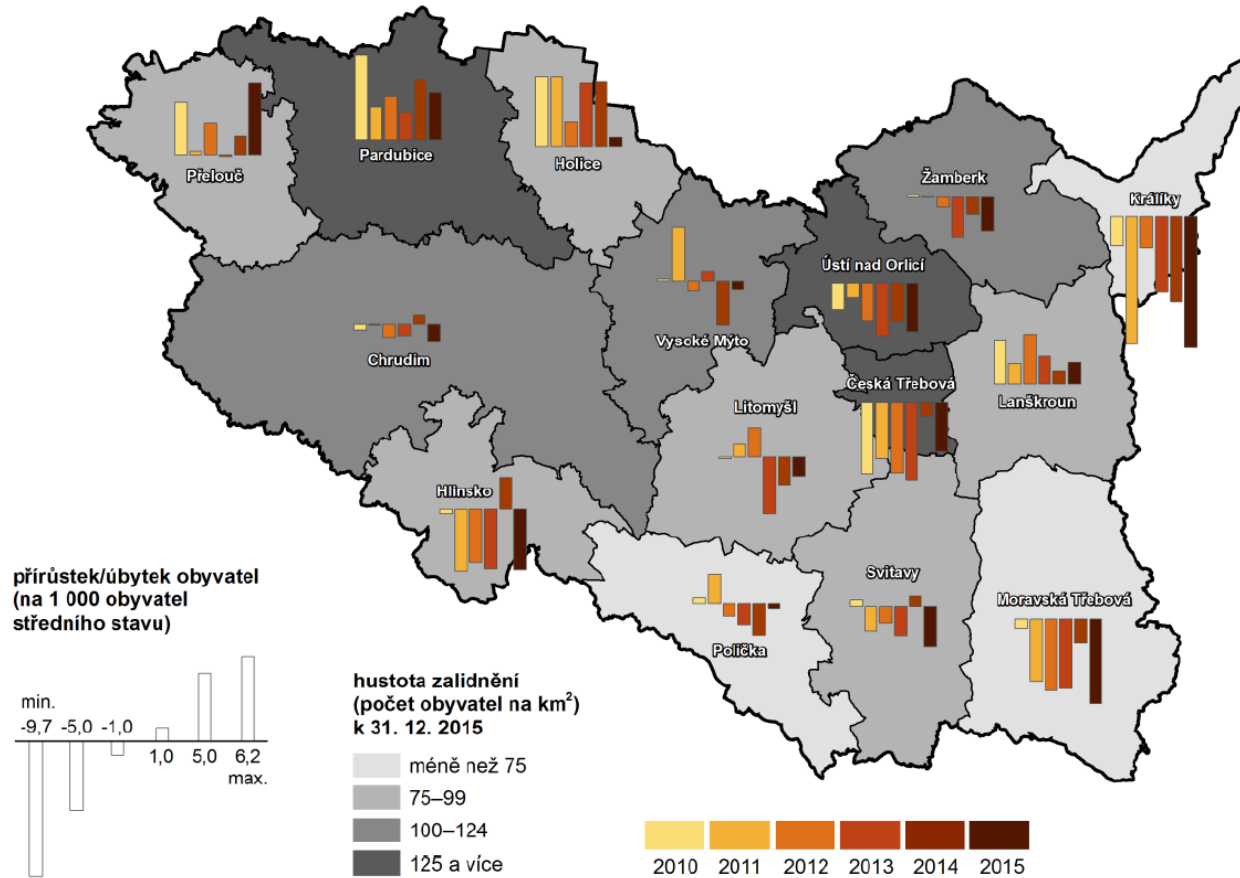
**Graf 1.1 Meziroční změny počtu obyvatel v Pardubickém kraji**



**Graf 1.2 Přistěhovalí a vystěhovalí v Pardubickém kraji**

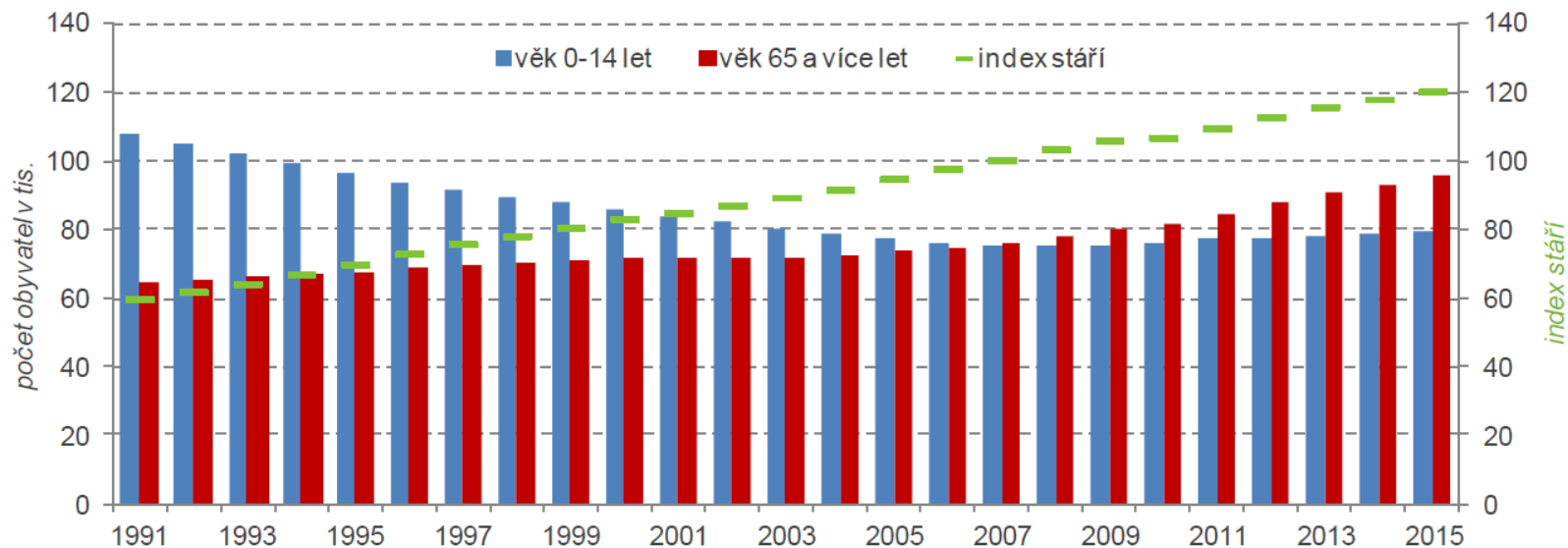


## Pohyb obyvatel ve správních obvodech ORP Pardubického kraje v letech 2010 až 2015



Zdroj: ČSÚ

**Graf 1.14 Vývoj obyvatelstva ve věkových skupinách 0–14 let a 65 a více let a index stáří v Pardubickém kraji**

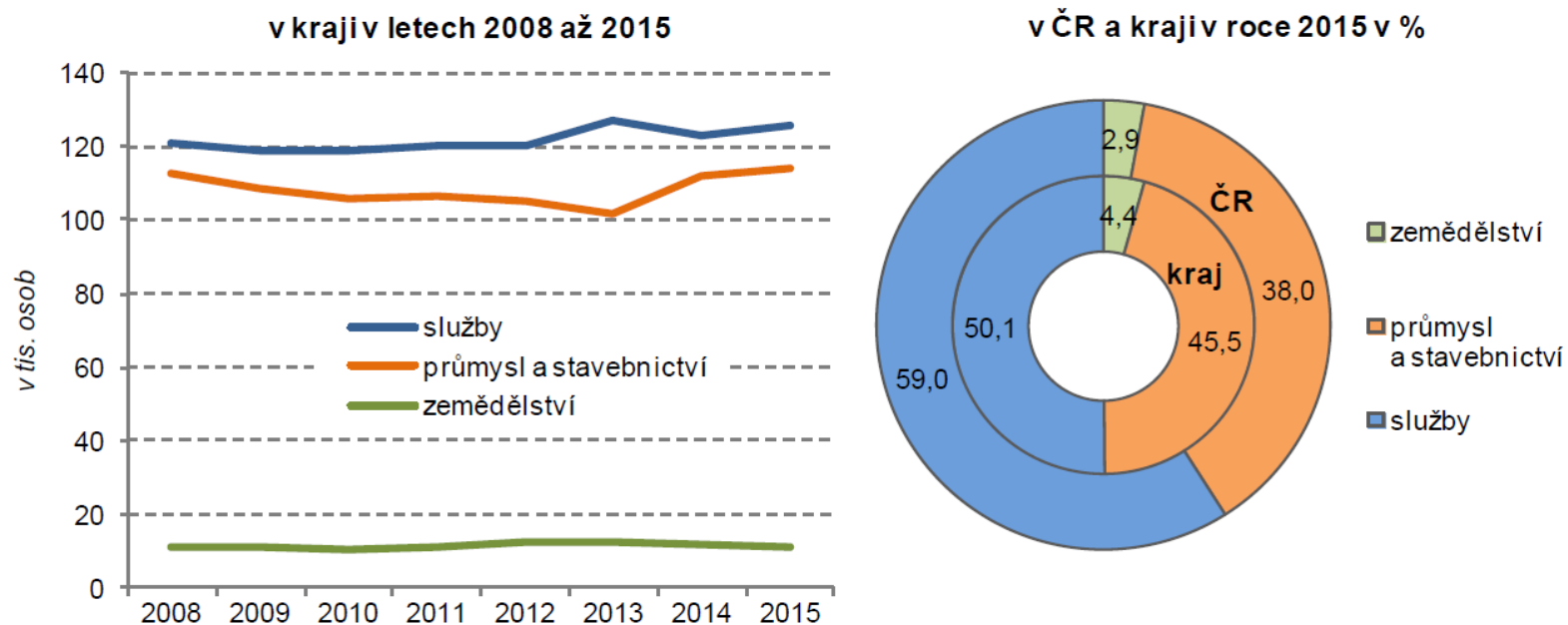


Index stáří je poměr počtu osob ve věku 65 a více let na 100 osob ve věku 0-14 let.

Index stáří dlouhodobě roste, od roku 2001 vzrostla jeho hodnota o 35,5 p.b. V roce 2015 dosáhl index stáří v kraji hodnoty 120,6 (ČR průměr 119,0).

# Zaměstnanost x Nezaměstnanost

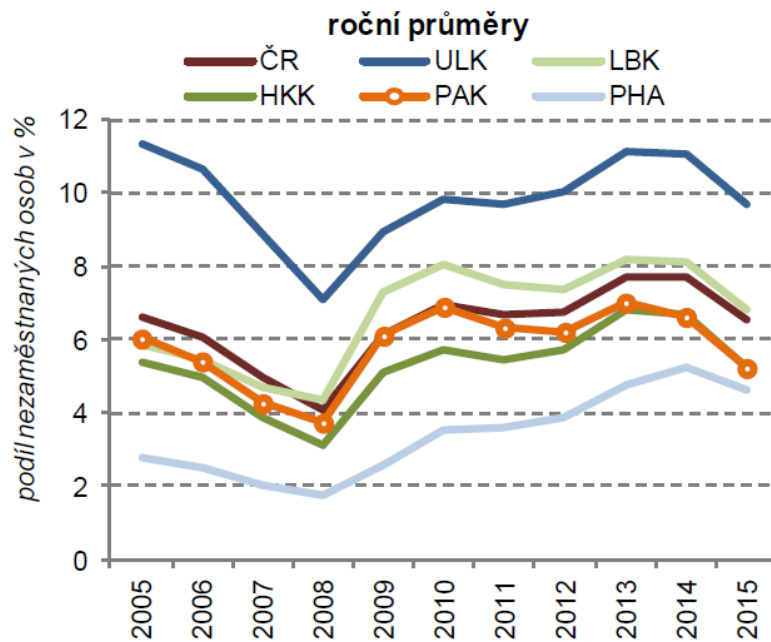
Graf 2.5 Zaměstnané osoby podle odvětvových sektorů v Pardubickém kraji a ČR



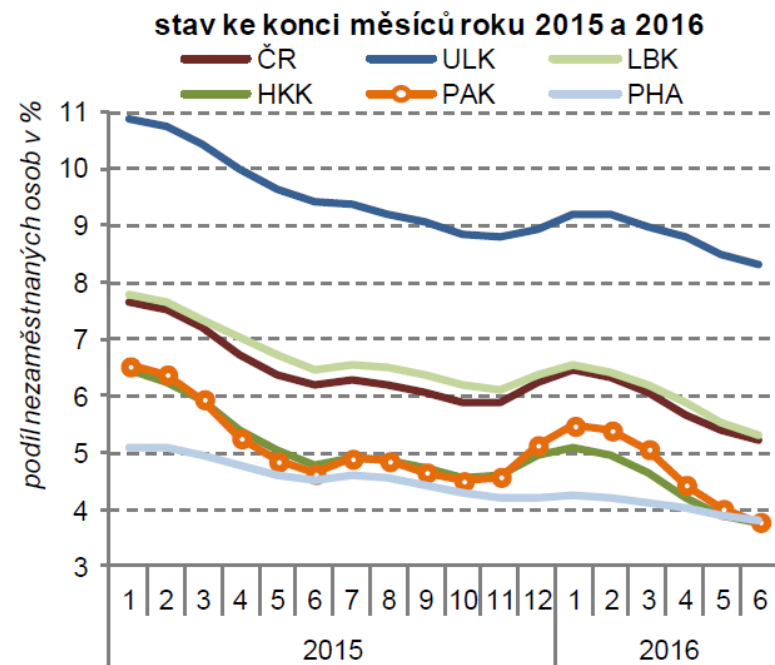
PAK se řadí k regionům s nadprůměrným podílem I. sektoru na zaměstnanosti.



**Graf 2.9 Podíl nezaměstnaných osob\* ve vybraných krajích**

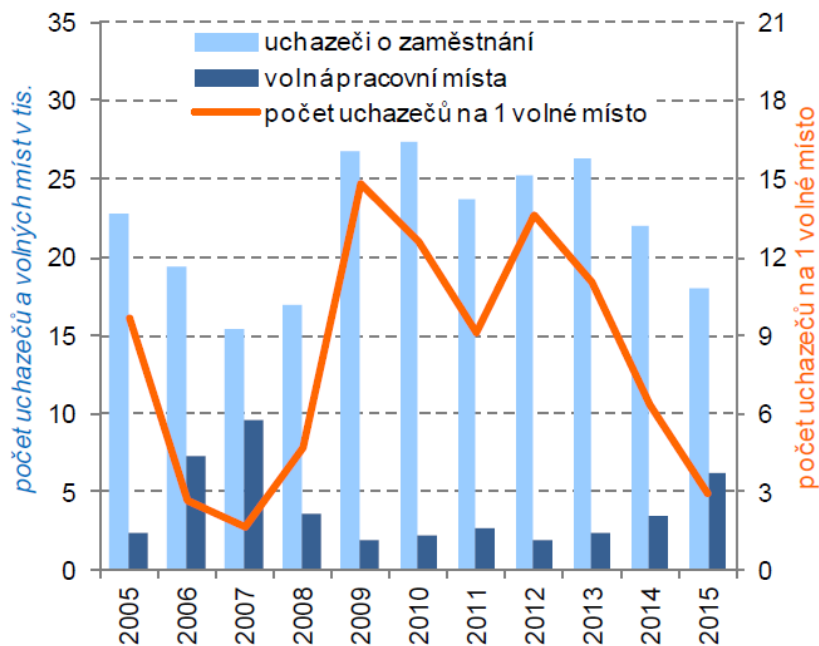


\* podíl dosažitelných uchazečů o zaměstnání ve věku 15 – 64 let na obyvatelstvu stejného věku



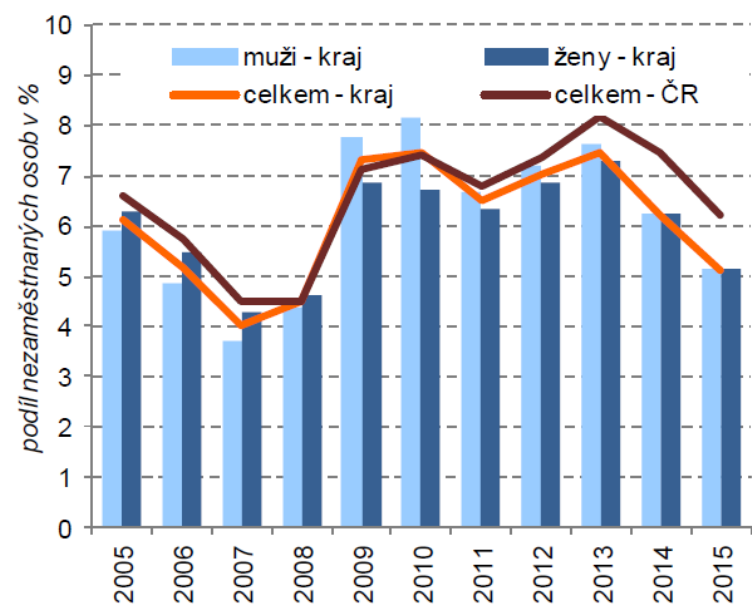
Zdroj: MPSV

**Graf 2.7 Uchazeči o zaměstnání a volná pracovní místa v Pardubickém kraji (stav ke konci roku)**



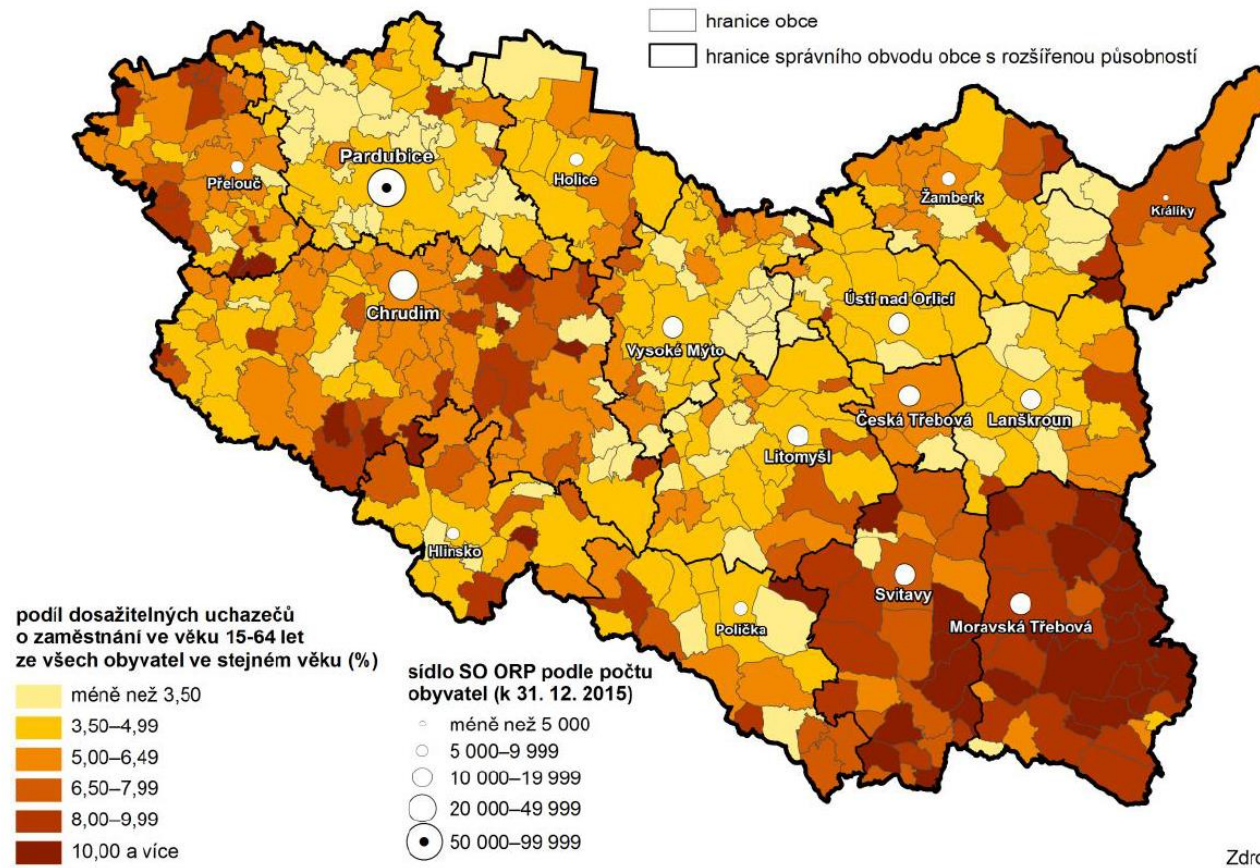
Zdroj: MPSV

**Graf 2.8 Podíl nezaměstnaných osob v Pardubickém kraji a ČR (stav ke konci roku)\***



\* podíl dosažitelných uchazečů o zaměstnání ve věku 15 – 64 let na obyvatelstvu stejného věku

## Nezaměstnanost v obcích Pardubického kraje k 31. 12. 2015



Zdroj: MPSV

- Ekonomickou výkonností se PAK řadí mezi podprůměrné regiony.
- V letech 2008 až 2014 se podíl na HDP ČR ustálil na 4,0 %. Na rozdíl od celostátního vývoje došlo v kraji v roce 2012 opět k poklesu pod úroveň roku 2010
- Výkon měřitelný 81 % průměru HDP ČR (2014).
- Hospodářský charakter PAK je určován především sekundárním sektorem (průmysl a stavebnictví), který se na HPH v roce 2014 podílel 44,0 %.
- 
- Podnikatelská aktivita (počet FO v na 1 000 obyvatel) je v PAK 5. nejnížší mezi kraji. V rámci kraje je nadprůměrná v okrese Chrudim (hlavně v SO ORP Hlinsko) a Pardubice (hlavně v SO ORP Holice). Naopak podprůměrná v okrese Svitavy (hlavně v SO ORP Moravská Třebová) a Ústí nad Orlicí (zejména v SO ORP Česká Třebová).

- V PAK je významná **průmyslová tradice**, zejména v průmyslu elektrotechnickém (Tesla), chemickém (koncentrovaný v Pardubicích – Paramo ad.), strojírenském, potravinářském a textilním.
- **V období transformace neprošla průmyslová struktura kraje ve srovnání s jinými kraji příliš velkými změnami (kromě textilního průmyslu). PAK si tak dokázal udržet diverzifikovanou a relativně silnou průmyslovou základnu.**
- V elektrotechnickém průmyslu došlo k rozpadu velkých firem a následnému vzniku malých a středních podniků a zároveň přišli i velcí zahraniční investoři (Foxconn – Tesla Pardubice).
- V posledních letech klesá váha chemického průmyslu a úspěšně se rozvíjí automobilový průmysl (Iveco Vysoké Mýto - dříve Karosa, SOR Libchavy).

- Textilní průmysl: jedním z hlavních zaměstnavatelů především na Ústeckoorlicku a Svitavsku (dnes Vigona, Svitap). S nástupem konkurence levné čínské produkce však skončila nebo výrazně omezila výrobu velká část podniků, což bylo příčinou nárůstu nezaměstnanosti v příslušných SO ORP.
- Perspektivní v textilním průmyslu jsou ty firmy, které přešly od konfekce k výrobě technických a funkčních textilií (koncentrace zejména na Svitavsku, Saint Gobain – Vertex Litomyšl).

- Z hlediska VaV v PAK mírně klesá počet pracovišť, která se zabývají výzkumem a vývojem
- Více než 90 % pracovišť, zabývajících se v kraji VaV příslušelo do podnikatelského sektoru. Vysokoškolských pracovišť bylo 8 a pouze 3 pracoviště náležela k vládnímu sektoru (např. Centrum biologické ochrany Těchonín, okr. UO)
- Systém těží z historického zaměření akademické sféry na chemii, elektrotechniku a od poloviny 90. let také na dopravu (Univerzita Pardubice), Nové progresivních oblasti jako jsou bionanotechnologie (např. ContiPro a.s.).

**TOP 20 SPOLEČNOSTÍ VE ZPRACOVATELSKÉM PRŮMYSLU (PODLE OBRATU (mil./EUR))**

<b>Společnost</b>	<b>Umístění</b>	<b>Sektor</b>	<b>Obrat</b>	<b>Zaměstnanci</b>
<b>Iveco Czech Republic</b>	Vysoké Mýto	Automobilový průmysl	496	2 000 – 2 499
<b>Panasonic Automotive Systems</b>	Pardubice	Výroba spotřební elektroniky	336	500 – 999
<b>Saint-Gobain Adfors</b>	Litomyšl	Výroba skleněných vláken	234	1 500 – 1 999
<b>Kiekert</b>	Pardubice	Výroba strojů	221	1 000 – 1 499
<b>AVX</b>	Lanškroun	Výroba elektroniky	192	3 000 – 3 999
<b>OEZ</b>	Letohrad	Výroba elektronických komponent	171	1 500 – 1 999
<b>Cerea</b>	Pardubice	Výroba krmiv	170	250 – 499
<b>Synthesia</b>	Pardubice	Výroba barviv	154	1 500 – 1 999
<b>Rieter CZ</b>	Ústí nad Orlicí	Výroba textilních strojů	109	500 – 999
<b>CZ Loko</b>	Česká Třebová	Výroba lokomotiv	94	500 – 999
<b>Mlékárna Hlinsko</b>	Hlinsko	Výr mléčných výrobků	93	250 – 499
<b>Autoneum</b>	Choceň	Automobilový průmysl	88	500 – 999
<b>SOR Libchavy</b>	Libchavy	Automobilový průmysl	83	500 – 999
<b>Holcim</b>	Prachovice	Výroba cementu	82	250 – 499
<b>Schott CR</b>	Lanškroun	Výroba elektronických komponent	81	500 – 999
<b>Masokombinát Polička</b>	Kamenec u Poličky	Výroba jídla	68	250 – 499
<b>Korado</b>	Česká Třebová	Výroba radiátorů a boilerů	66	250 – 499
<b>Ravensburger Karton</b>	Polička	Výroba her a hraček	60	500 – 999
<b>Paramo</b>	Pardubice	Výroba ropných produktů	60	500 – 999
<b>Foxconn Global Services Division</b>	Pardubice	Výroba počítačů a periferií	60	250 – 499

Zdroj: Bísnode, Firemní Monitor, 2014