

# Vývoj krajiny středověku a novověku

NOK Krajinná ekologie

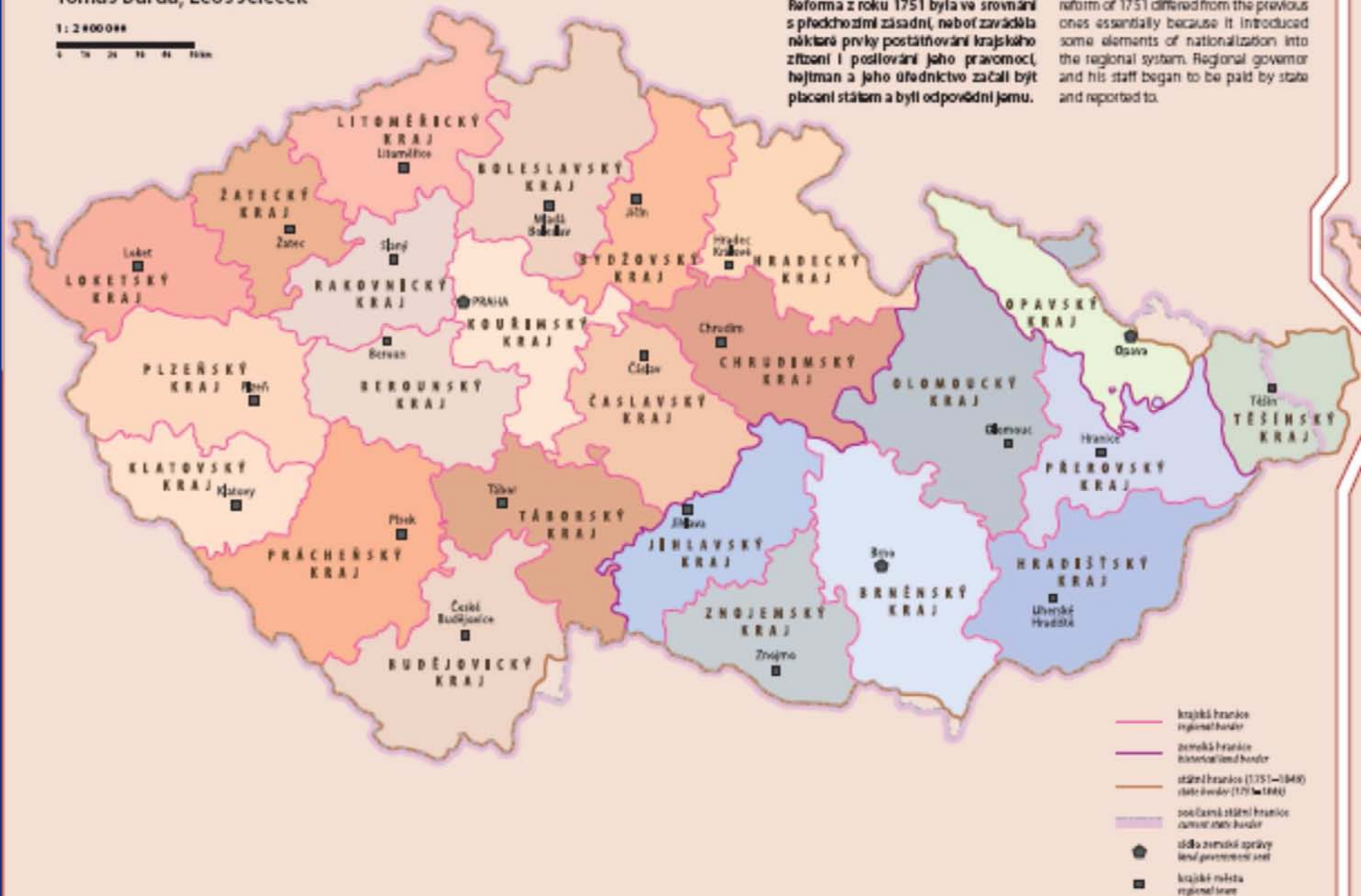
## ÚZEMNĚSPRÁVNÍ ČLENĚNÍ (1751–1849)

TERRITORIAL AND ADMINISTRATIVE DIVISION (1751–1849)

Tomáš Burda, Leoš Jeleček

1:2 400 000

0 10 20 30 40 50 km



Mapa zobrazuje poslední vymezení krajů feudální reformou z roku 1751, které bylo v roce 1850 nahrazeno již moderní státní územní správou. Reforma z roku 1751 byla ve srovnání s předchozími zásadní, neboť zaváděla některé prvky postátnování krajského zřízení i postování jeho pravomocí, hejtman a jeho úřednictvo začali být placeni státem a byli odpovědní jemu.

The maps shows the result of the last feudal administrative-territorial reform from 1751, which was later replaced by the radical modern reform of 1850. The reform of 1751 differed from the previous ones essentially because it introduced some elements of nationalization into the regional system. Regional governor and his staff began to be paid by state and reported to.



## ÚZEMNĚSPRÁVNÍ ČLENĚNÍ (1855–1868)

### TERRITORIAL AND ADMINISTRATIVE DIVISION (1855–1868)

Tomáš Burda, Leoš Jeleček

1:2 400 000

0 10 20 30 40 50 km



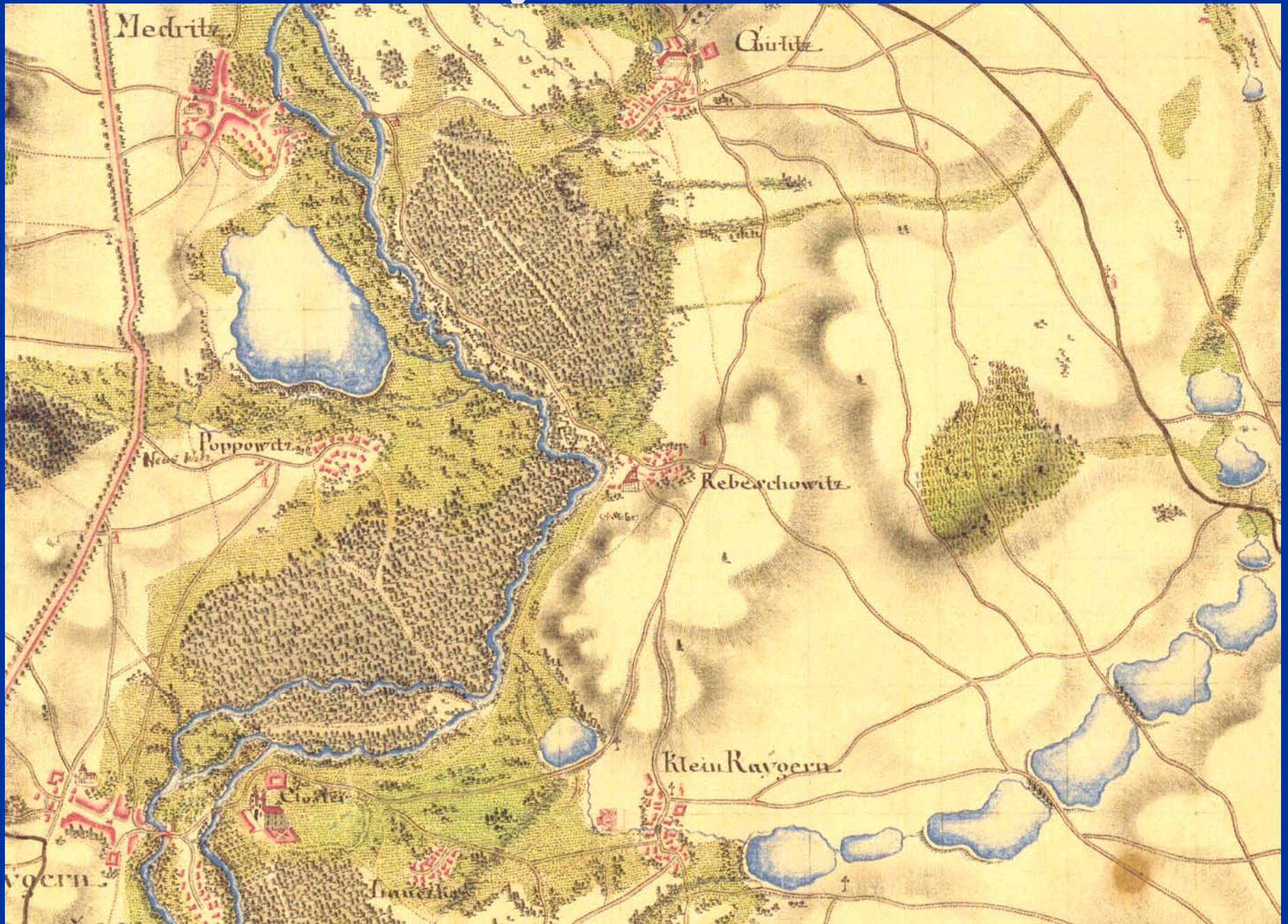
Mapa zobrazuje výsledky reformy státní správy vynucené nástupem tzv. neoabsolutismu. Pro podrobnější dohled z centra bylo vytvořeno 20 malých krajů. Utváření režimu si vyžádalo propojení politické a soudní správy, bývalé velké politické okresy byly zrušeny a v každém soudním okrese (byly v jejich rámci vymezeny v roce 1850) byly zřízeny tzv. smíšené okresní úřady.

The map shows results of state administration reform enforced by the onset of a so-called neo-absolutism. For a closer supervision from the centre, twenty small regions were constituted. Regime strengthening called for the connection of political power and jurisdiction. The former large political districts were abolished and so-called common district authorities were established in each judicial district (established in 1850).

# Zásadní rozhodnutí

- Útlum rybníkářství a rozvoj zemědělské výroby
- Regulace vodních toků
- Budování císařských komunikací (silnic)
- Dotváření systému fortifikací
- Budování železničních tratí
- Rozvoj průmyslu v městech
- Těžba uhlí a dalších surovin pro průmysl

# Útlum rybníkařství





Kusslofen

Reppen  
Garten

Pausram

Muschau

Reytsdal

Trichter Teicht  
anzelja allzeit eine Wiesen

Muschau  
mühl

1/2 Meil

# Regulace Svratky mezi Brnem a Rajhradem 1848

- Regulace Svratky začala v roce 1848. Bylo vykopáno nové, přímé a hluboké koryto a ohrázováno až po Vojkovice. Původní ústí řeky Svitavy do Svratky bylo posunuto od Horních Heršpic až z Přizřenicím. Regulace způsobila fragmentaci nivy.



# 3. Vojenské mapování 1876

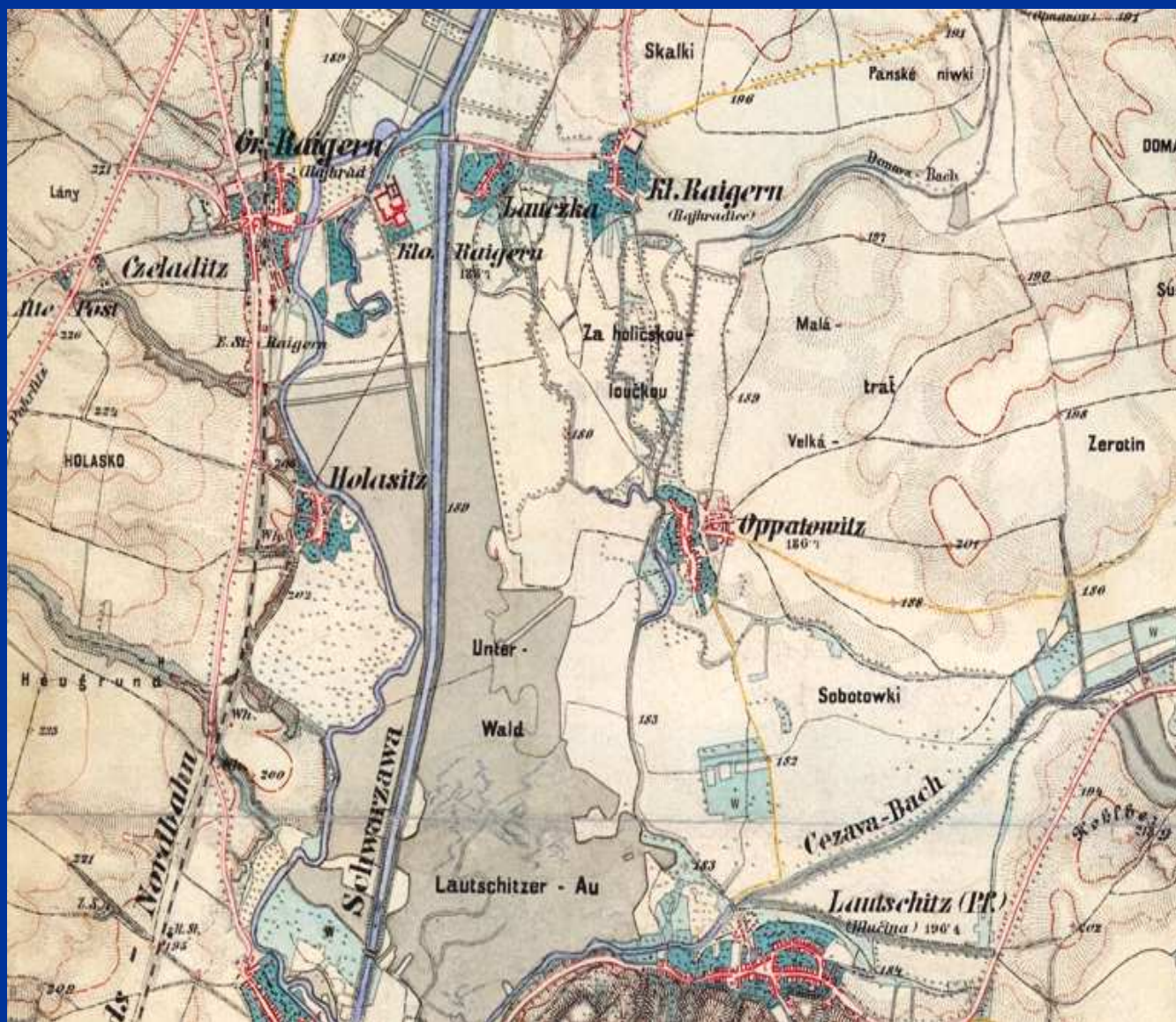




# Regulace Svratky mezi Brnem a Rajhradem 1848

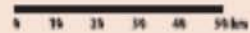


# Regulace Svratky v Rajhradu 1848



Miroslav Marada, Tomáš Burda,  
Tomáš Hudeček

1 : 2 000 000



Silnice do roku 1865  
Roads until 1865

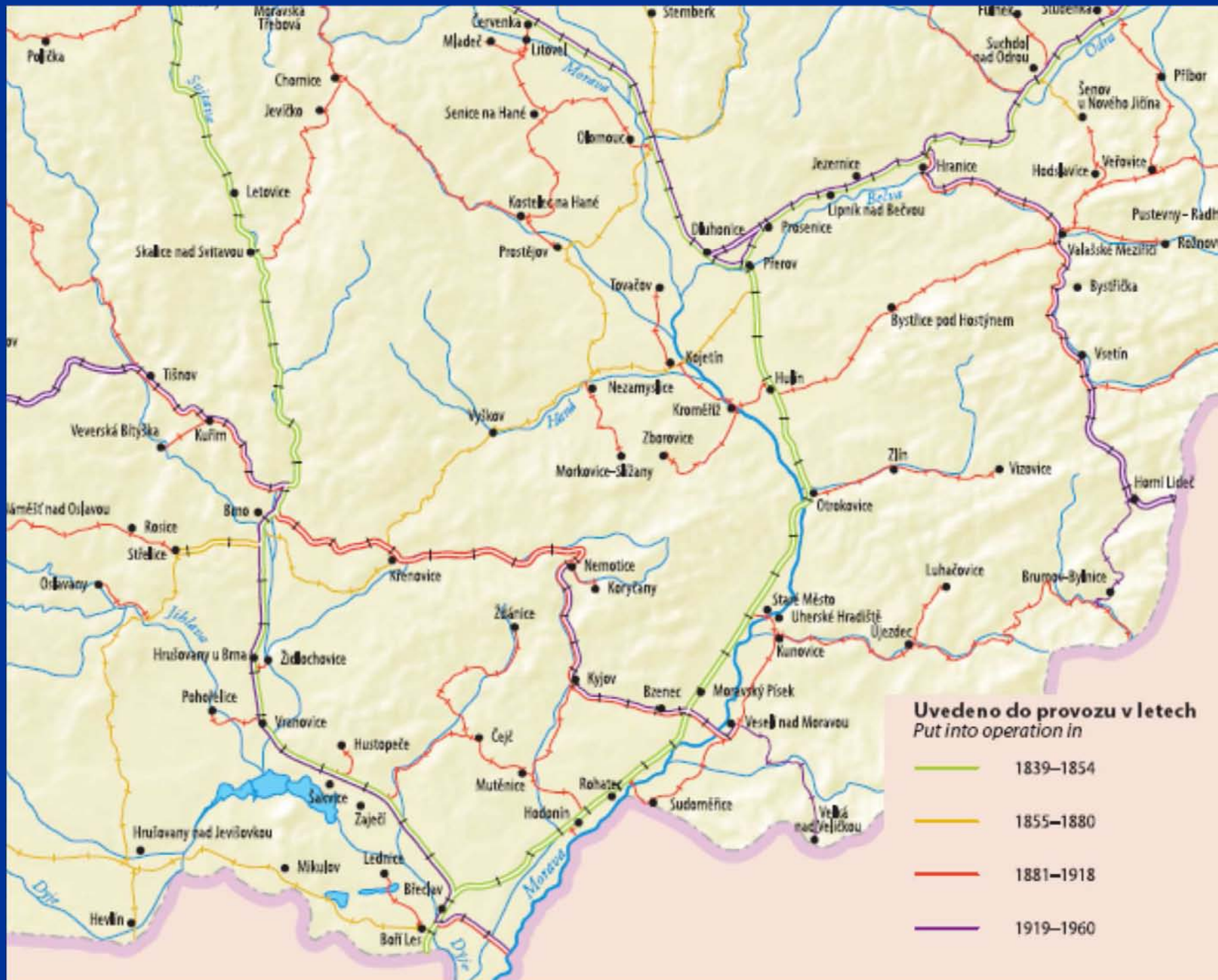
- hlavní státní silnice  
main state road
- státní spojevací silnice  
state connecting road
- 1818 rok dokončení stavby silnice  
year of road construction completion

odsunuto rozvojem železniční dopravy. Nástup automobilové dopravy ve 20. století si vyžádal nový rozvoj silniční sítě. Vystavba dálnic se začala plánovat již v meziválečném období, první úsek dálnice byl ovšem otevřen až v roce 1970.

many cases, land routes became a base of imperial roads, which were built since the mid-18<sup>th</sup> century, reflecting needs of the centralized Austrian monarchy. The construction of roads was interrupted by railway transport development. The onset of automobile transport in the 20<sup>th</sup> century called for the development of new road network. Although the construction of expressways started to be planned already in the interwar period, the first expressway section was opened as late as in 1970.

the interval period, the first expressway section was opened as late as in 1970.





# Komunikační síť

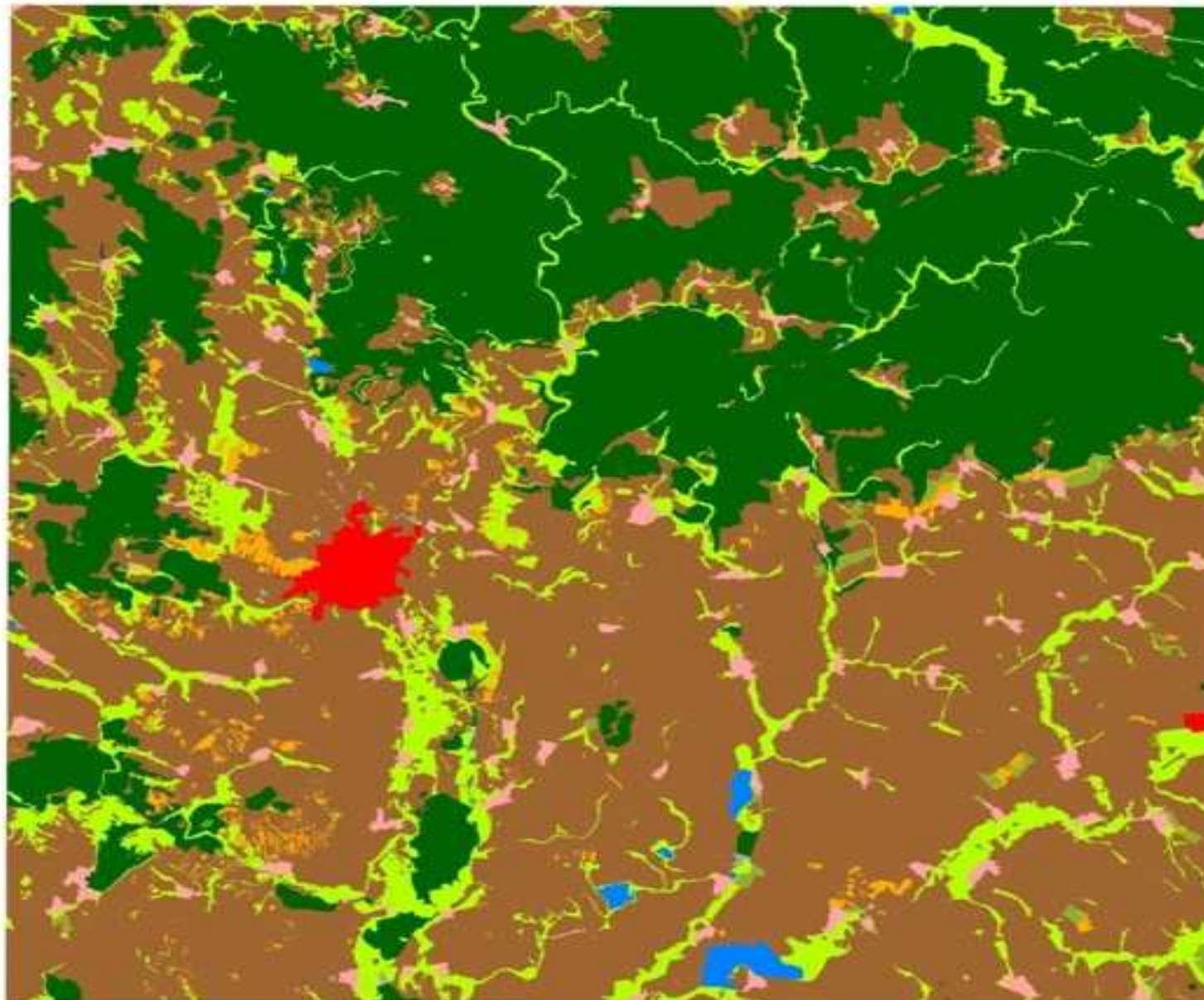
- Rok 1771 na Moravě 98 měst, 165 městeček, 2885 vsí a 176 283 domů
- 1791 postaveno 490 km v Čechách, na Moravě 683 km, v roce 1822 dokončeno 2400 km císařských silnic, na Moravě a ve Slezsku 990 km. Ukončeno 1848. K těmto patřily zemské, místní a soukromé Čechy 12 150 km a Morava a Slezsko 331 km



# Železniční síť

- V letech 1866-1875 bylo v monarchii postaveno 10 920 km železnic a jejich délka dosáhla 17 336 km.
- V českých zemích bylo postaveno (1866-1875) 3 325 km, 2 646 km Čechy a 679 km. V roce 1875 bylo dosaženo v českých zemích 4 623 km železnic z toho Čechy 3 455 km a na Moravu a Slezsko 1 168 km.

# Krajina Brněnska 1836-1841

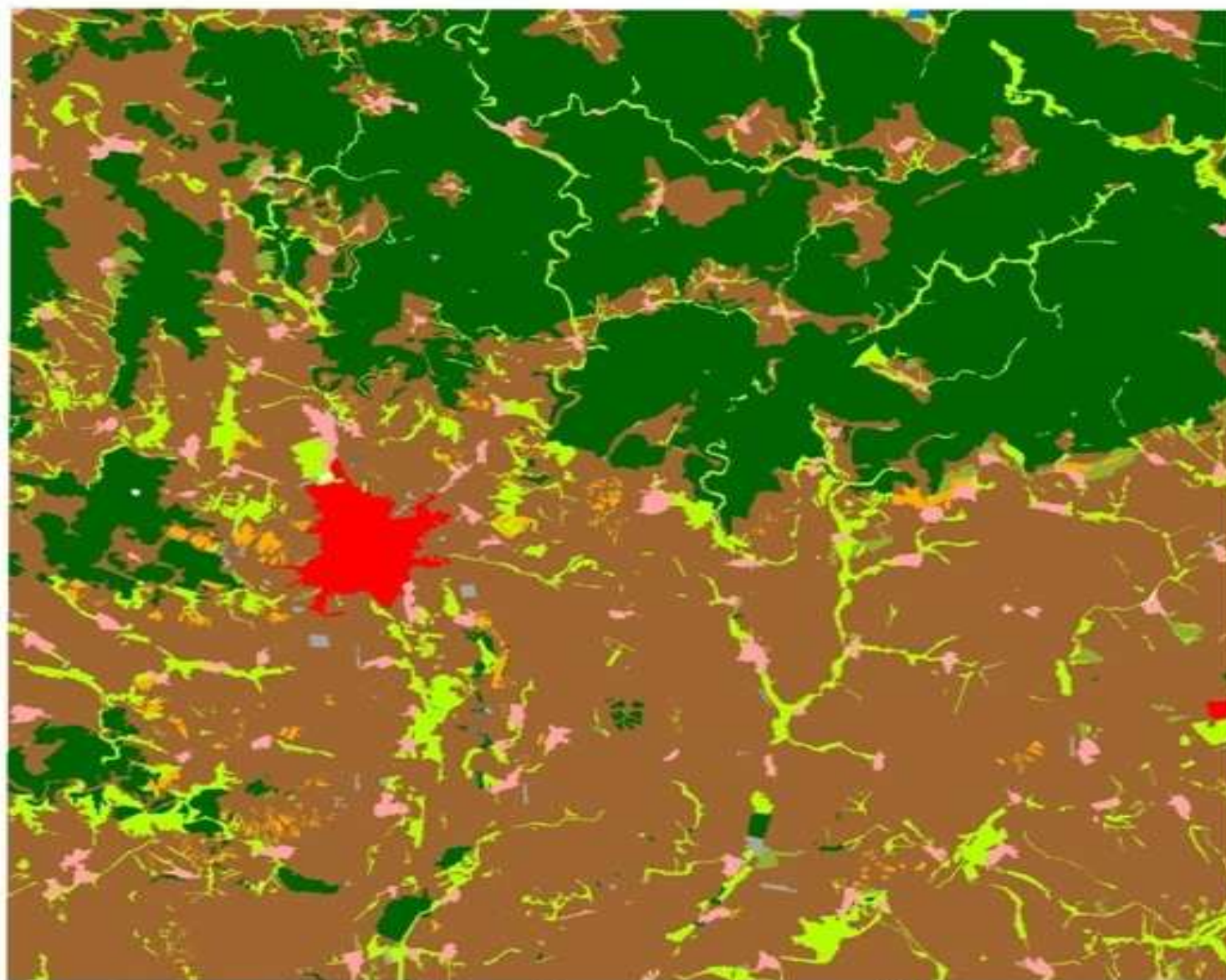


## Landuse

-  pole
-  louka a pastvina
-  zahrada a sad
-  vinice
-  les
-  vodní plocha
-  venkovská zástavba
-  městská zástavba
-  rekreační plocha
-  ostatní plocha

0 2.5 5 10 km

# Krajina Brněnska 1875-1877



## Landuse

-  pole
-  louka a pastvina
-  zahrada a sad
-  vinice
-  les
-  vodní plocha
-  venkovská zástavba
-  městská zástavba
-  rekreační plocha
-  ostatní plocha

0 2.5 5 10 km

Změny ve využívání půdy ve Svitavsko-svratecké a Dolnojihlavské nivě v období 1838-2005

Změny ve využívání půdy	1838-1841	1876				
Orná půda	14,92	44,32				
Trvalý travní porost	<b>43,78</b>	19,61				
Zahrady a sady	2,29	<b>3,94</b>				
Vinice a chmelnice	0,02	0,05				
Les	<b>37,30</b>	29,98				
Vodní plochy	0,04	0,19				
Zastavěné plochy	1,66	1,90				
Rekreační plochy	0,00	0,00				
Ostatní	0,00	0,01				
Celkem	100,01	100,00				

# 20.století

- 1. světová válka postíženo bylo hedvábnictví (většina zboží k exportu zůstala ve skladech)
- Těžba kamenného uhlí poklesla (z Ostravska-Karvinska povoláno k armádě přes 20%, horníků, úředníků a dozorců)
- Výpadek se dotkl i těžby hnědého uhlí
- Nejdůležitější se stala zbrojní výroba, Vítkovické železářny jako zbrojní závod postaveny pod vojenský dozor, roku 1917 se počet zaměstnanců zvýšil na 25 000

# 20. století

- V roce 1917 pivovarnictví 25% mírové produkce, sladu 20%, bramborový škrob z 3 tis. vagonů pokles na 40 vagonů
- Těžba uhlí – od roku 1915 již nasazení zajatci 94 mil q (OKR) a Oslavany 4,2 mil q

# 20. století

- Rozloha 140 394 km<sup>2</sup> (Morava a Slezsko v r. 1928 26 738 km<sup>2</sup>)
- Obyv. 1921 13,6 mil
- Obyv. 1930 14,3 mil
- Obyv. 1937 15,25 mil (odhad)
- Moravsko-slezská země 1921-3 3 338 997 lidí, 1930-3 5 556 603 lidí a 1937-3 6 448 880 lidí (odhad)

# 20. století

- Pozemková reforma – zákon přijat Revolučním národním shromážděním 16. dubna 1919. Rozhodl o zaboru pozemkového majetku nad 150 ha zemědělské půdy nebo 250 ha půdy vůbec
- Zájem zabranou půdy sdružtevnit nebo půdu rozdrobit (zbytkové statky 30-100 ha) s cílem vytvořit ideální rolnická nebo statkářská hospodářství
- V dubnu 1920 zákon o zaboru dlouhodobě propachtovaných pozemků, které dostali jejich bývalí nájemci, nejintenzivněji probíhala reforma v letech 1923-1926. K dispozici bylo přes 4 mil ha zabrané půdy



# 20.století

- K 1. lednu 1938 bylo přiděleno 44,3% novým nabyvatelům a 45% vráceno původním vlastníkům
- V záboru zůstalo 10,7% půdy o níž mělo být rozhodnuto později. Z přidělených více než 1,8 mil a získali drobní nabyvatelé 43,9%, 12,5% zbytkové statky a 43,6% jiné větší subjekty

# 20. století

- ČSR nejvyspělejším nástupnickým státem Rakousko-Uherské monarchie (zůstalo zde 63 % průmyslových závodů)
- Nutná „nostrifikace“, přeložení sídla firmy z Vídně nebo Budapešti na území ČSR
- V době vzniku ČSR se český kapitál podílel na vlastnictví průmyslových podniků 33%

# 20. století

- Těžební průmysl 87% zásob černého uhlí a 84% zásob hnědého uhlí bývalé monarchie, v těžbě ČSR 6 místo Evropa a 9.-11. místo na světě
- 1920- 7,5 mil t, 1929-11 mil t, 1935-6,72 mil t, 1936-10 mil t (mechanizace pokles horníků a pracovníků, 32 závodů 75 000 lidí)

# Průmysl

- Sklářský v roce 1930 62 000 zaměstnanců (roční produkce 2 mld Kčs a poklesy na 600 mil Kčs
- Dřevařský v roce 1930 46 000 závodů a 174 000 lidí  
M.42 000, S. 8500
- Stavebnictví M. 70 000, S. 17 000
- Výroba elektrické energie, elektrifikace 1937 M. a S. ,  
74,8% obcí a 89,7% obyv., Č. 60% obcí a 87,8 obyv.,  
Slovensko 23,5 obcí, Podkarpatská Rus 11,8 obcí
- Počet vodáren v roce 1930 577 z toho na M. a S.  
129, zásobování domů Moravské Ostravy 98,8%,  
Prahy 80,9, Brna 69,5%

# 20.století

- Zestátnění železnic v roce 1918,, část železnic stát odkupoval Havlíčkův Brod-Žďár-Tišnov 1925, Mor.Budějovice-Jemnice 1925, Mutěnice-Kyjov 1930, Hodonín-Zaječí a Čejč-Ždánice 1930, postaveno 360 km nových tratí

# 20. století

- Výstavba pohraničního opevnění přes 10000 lehkých objektů
- 2. světová válka – výstavba dálnic na území českých zemí (Wien-Breslau) Úsek mezi Kladskem, Svitavskem a Brnem zahájen 11. dubna 1939, měla trvat 2 roky, v roce 1940 bylo kvůli válce tempo zpomaleno a v dubnu 1942 byly práce definitivně zastaveny

# 20. století

## 2. Pozemková reforma

Socializace venkova počátkem 50 let

Spojování pozemků, odstraňování mezí, budování družstev (vlastníci hospodařili na svých pozemcích) a vznik státních statků (hospodařily na znárodněné půdě po Němcích, kolaborantech, statkářích a šlechtě)

Obhospodařovaly přes 98,5% zem. půdy (1989)

Znárodnění lesů včetně zpracovatelského průmyslu (95,8 % rok 1990) holoseče do 3 ha

# 20. století

Zemědělská diferenciacie v dani (daně neodváděly podniky hospodařící v nepříznivých podmínkách a dostávaly odstupňované dotace na každou tisícikorunu produkce)

Dotacemi udržován rozsah orné půdy ve vyšších nadmořských výškách a svažitéch pozemcích  
1948-1975 úbytek zemědělské půdy o 20 %

Zákon o ochraně ZPF (č. 75/1976 Sb.)

Žádána potravinová soběstačnost



# 20. století

- Rozmach těžby uhlí především na Ostravsku, Karvinsku a Kladensku pro koksovny a hutnictví (povrchové tvary odkaliště a haldy)
- Velkolomy na vápenec a výrobu cementu (Český kras, Moravský Kras, Strážovské vrchy)
- Velká prozkoumanost ložisek napříč státem

# 20. století

- Výstavba obřích kaskád na Vltavě a Váhu s protipovodňovou funkcí
- Budování údolních nádrží nejen pro výrobu elektrické energie, ale i rekreaci a zásobování vodou
- Obnova rybničních soustav (např. Pohořelická rybniční soustava – rybník Vrkoč)
- Napřimování říčních toků všech velikostních kategorií

# 20. století

- rozmach měst od padesátých let tzv. sovětský model výstavby (Ostrava-Poruba, Havířov, ...)
- Od 60 let budování panelových sídlišť v celém státu (obrovský rozmach bytového fondu)
- Výstavba chatových a hotelových komplexů na horách pro pracující v zemědělství, průmyslu a službách (školství, zdravotnictví, armáda, policie)
- Zahrádkářské a chatové kolonie

# 20. století

- Splavnění Labe po Opatovice a Vltavy po Prahu
- Budování dálničních úseků D1, D2 a rychlostních komunikací
- Spuštění suburbanizačního procesu v zázemí velkých a středních měst (především okolí Prahy)

# 20. století

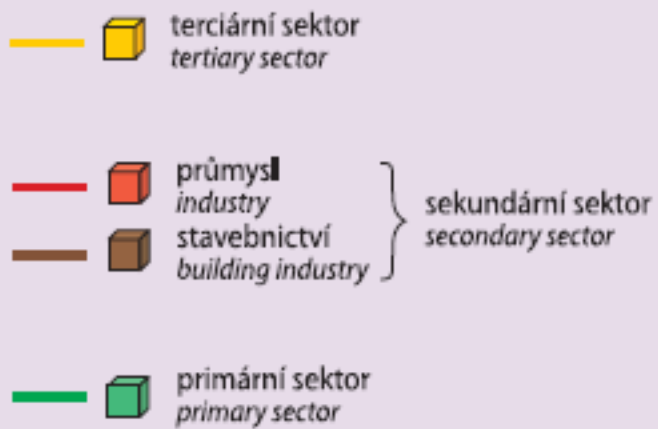
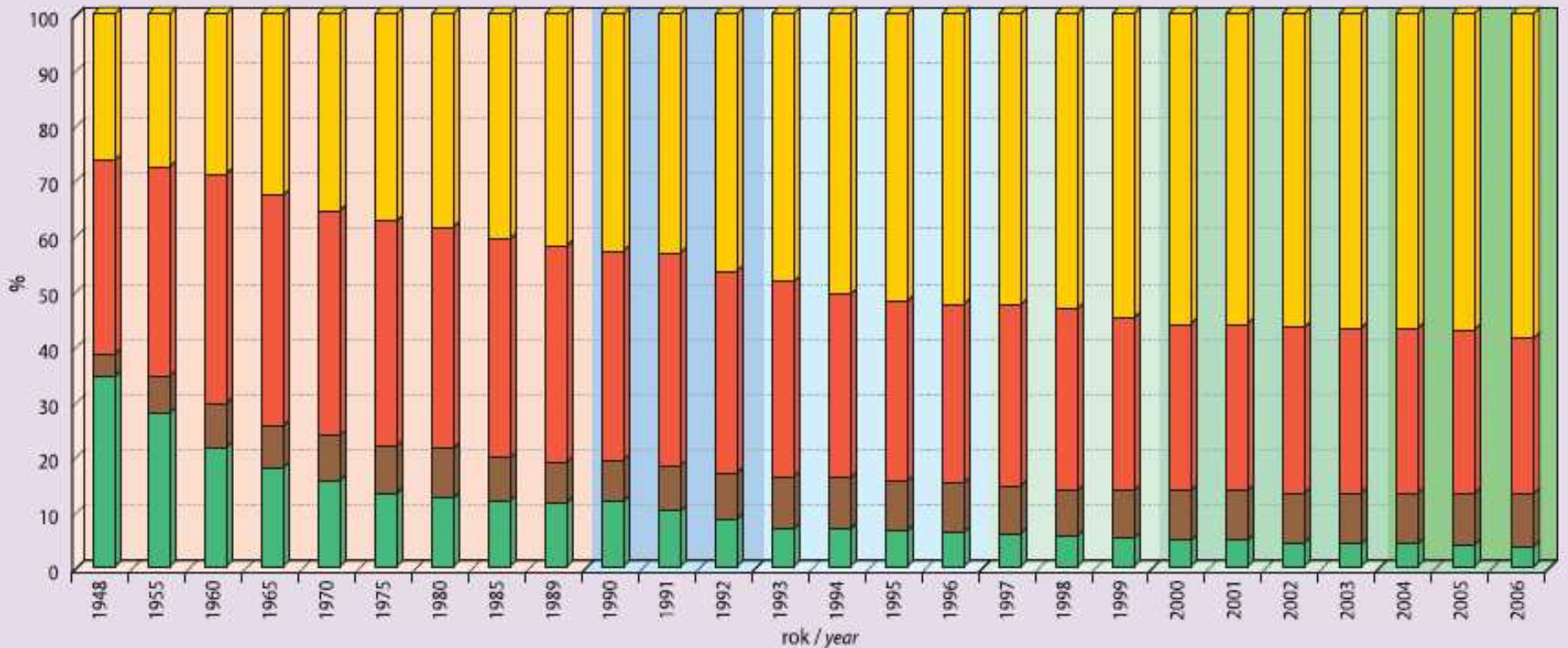
- Zrušení státních statků (SS) nebo jejich privatizace a privatizace část JZD a proměna na s.r.o. a a.s., omezení orné půdy v horských a podhorských oblastech vlivem zrušení dotací na výrobu obilovin, rozšiřování luk a pastvin (TTP)
- Vydávání majetku hmotného i nehmotného majetku JZD restituentům
- Prodej státní půdy prostřednictvím Pozemkového fondu (od r. 1997)

# 20.století

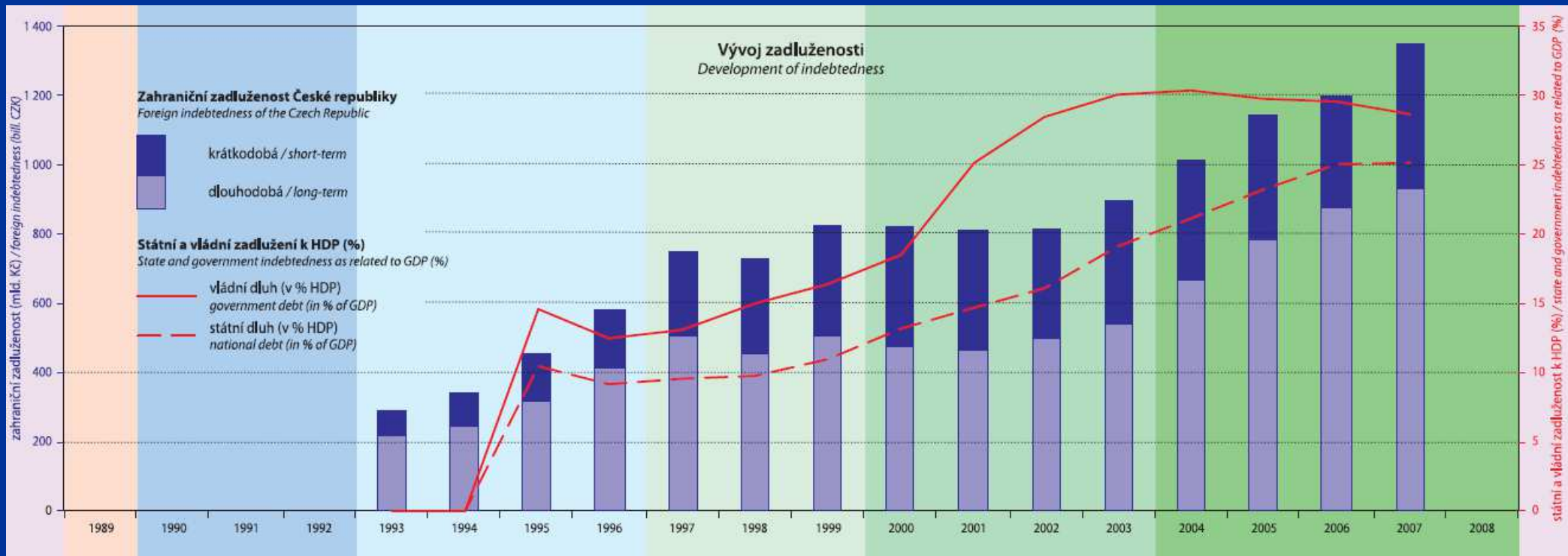
- Průměrný počet pracovníků v civilním sektoru NH
- Zem., mysl., lesní – 1990 631 tis., 1997 275 tis.
- Průmysl celkem – 1990 2025 tis., 1997 1598 tis.
- Stavebnictví – 1990 403 tis., 1997 433 tis.
- Průměrná mzda – 1990 3 286 Kčs, 1997 10 696 Kč
- Inflace – 1990 9,7%, 1991 56,6%, 1997 8,5%
- HDP na 1 obyv. – 1990 55 902 Kčs, 1997 – 160 089 Kč

# 20. století

Sektorová struktura hospodářství  
Structure of economy sectors



# 20. století





# Vodní dílo Nové Mlýny

