

Univerzita Palackého v Olomouci
Přírodovědecká fakulta
Katedra geografie

Andrea PAVLASOVÁ

**Brazilské favely – příčiny, současný stav a možnosti
řešení problému**

Bakalářská práce

Vedoucí práce: RNDr. Miloš FŇUKAL, Ph.D.

Olomouc 2007

Prohlašuji, že jsem bakalářskou práci vypracovala samostatně a všechny použité zdroje uvedla v seznamu literatury.

Olomouc, 19. května 2007

.....

podpis

Chtěla bych tímto poděkovat vedoucímu bakalářské práce RNDr. Miloši Fňukalovi, Ph.D. za vstřícný přístup, cenné rady a připomínky, které mi pomohly při vypracování této práce.



Vysoká škola: Univerzita Palackého

Fakulta: Přírodovědecká

Katedra: Geografie

Školní rok: 2005/06

ZADÁNÍ BAKALÁŘSKÉ PRÁCE

student

Andrea PAVLASOVÁ

obor

Mezinárodní rozvojová studia

Název práce:

Brazilské favely – příčiny, současný stav a možnosti řešení problému

Brazilian favelas – causes, current state and possible solutions to the issue

Zásady pro vypracování:

Cílem bakalářské práce je nastínění problémů spojených s neregulovanou urbanizací v Brazílii, zejména problematiky vzniku tzv. favel. Práce se zaměří na vývoj tohoto jevu v posledních padesáti letech, analyzuje přístupy vlády, místních samospráv a nevládních organizací k řešení problému a porovná jejich úspěšnost.

Bakalářská práce bude zpracována v těchto kontrolovaných etapách: červenec–říjen 2006: konkretizace osnovy práce, rešerše dostupné literatury týkající se problému, do 31. 12. 2006 zpracování teoretických kapitol, cíle a metodologických částí, do 31. 1. 2007 vypracování kapitoly o genezi současného stavu problému, do 31. 3. 2007 zpracování kapitoly mapující možné přístupy k řešení problému a možnosti mezinárodní rozvojové spolupráce, v období leden–duben 2007 zpracování textu práce a graf. příloh.

Rozsah grafických prací: grafy, schémata, mapy

Rozsah průvodní zprávy: 12 000 slov základního textu + práce včetně všech příloh v elektronické podobě

Seznam odborné literatury:

Práce věnované urbanizaci v rozvojových zemích a jejich sociálním důsledkům, např. (vč. bibliografie):

ŠINDLER, P. *Urbanizační procesy v rozvojových zemích*. Ostrava : OU, 1999. 88 s. ISBN 80-7042-778-7.

ŠINDLER, P. *Sociální důsledky urbanizace rozvojových zemí*. In Sborník prací PŘF OU. 181. vyd. Ostrava : PŘF OU, 1999. s. 91-99. ISBN 80-7042-779-5.

Práce věnované brazilským favelám, sociálním a bezpečnostním poměrům apod., zejména:

O'HARE, G. ; BARKE, M. *The favelas of Rio de Janeiro: A temporal and spatial analysis*. Springer Netherlands, 2002. s. 225 – 240. ISBN 0343-2521

Světová banka. Africa Regional Office: *Brazil: critical issues in social security*. Washington: The World Bank, 2001. 231 s. ISBN 0821349600

RAMOS, S. ; LEMBURGER, J. *Urban violence, public safety policie and response from civil society*. Observatório da Cidadania – Brasil, 2004

Vedoucí bakalářské práce: RNDr. Miloš Fňukal, Ph.D.

Datum zadání bakalářské práce: 14. 6. 2006

Termín odevzdání bakalářské práce: 15. 5. 2007

vedoucí katedry

vedoucí diplomové práce

Obsah

OBSAH	6
ÚVOD	7
1. CÍL PRÁCE	8
2. METODY ZPRACOVÁNÍ	9
3. URBANIZACE	10
3.1 STRUČNÝ HISTORICKÝ VÝVOJ.....	10
3.1.1 <i>Předindustriální období</i>	10
3.1.2 <i>Průmyslová revoluce</i>	11
3.1.3 <i>Současnost</i>	11
4. SPECIFIKA URBANIZACE V LATINSKÉ AMERICE	14
4.1 STATISTICKÉ ÚDAJE.....	14
4.2 CHUDOBA VE MĚSTECH LATINSKÉ AMERIKY	16
4.2.1 <i>Problémy související s městskou chudobou</i>	18
4.2.2 <i>Chudinské čtvrti</i>	19
4.3 MEZINÁRODNÍ INICIATIVY	21
4.3.1 <i>Rozvojové cíle tisíciletí</i>	22
4.3.2 <i>UN – Habitat</i>	23
5. PŘÍPADOVÁ STUDIE: BRAZÍLIE	24
5.1 PROBLEMATIKA BRAZILSKÝCH FAVEL NA PŘÍKLADU DVOU VELKÝCH MĚST SÃO PAULO A RIO DE JANEIRO.....	27
5.2.1 <i>Obecná charakteristika</i>	27
5.2.2 <i>Historie měst</i>	29
5.2.4 <i>Favely</i>	31
5.2.5 <i>Zločinnost a násilí</i>	38
5.2.6 <i>Místní programy či iniciativy</i>	39
5.2.3 <i>Vláda, lidová hnutí, NGO's</i>	44
6. ZÁVĚR	47
SHRNUTÍ	49
SUMMARY	50
7. POUŽITÉ ZDROJE	51
PŘÍLOHY	58

Úvod

V současném světě dosahuje proces urbanizace globálního charakteru. Jedním z jeho průvodních jevů je vznik a růst měst. Na jedné straně je nástrojem společenského a ekonomického rozvoje. Zejména v rozvinutých zemích láká život ve městech mladé lidi, kteří hledají lepší studijní, pracovní a životní podmínky. To vše jim mohou města umožnit a oni zde naleznou jak práci, bydlení, tak kulturní vyžití. Tvář světa má však dvě rozdílné strany a na té druhé jsou rozvojové země a urbanizační procesy spojené s četnými problémy jako nekontrolovatelný růst, přelidněnost či městská chudoba. Města rozvojových států nejsou připravena na vysoký příliv migrantů, především z venkovských oblastí, což vede například ke zvyšování nezaměstnanosti a v neposlední řadě k vytváření specifických typů osídlení. Pro jejich označení se obecně používá pojem slum, ale ve většině zemí mají svůj typický název.

Města v zemích Latinské Ameriky nejsou výjimkou. Urbanizace v nich postupuje velmi rychlým tempem. Provizorní obydlí se rozrůstají především na okrajích těch největších. Mezi ty bezesporu patří dvě brazilská města Rio de Janeiro a São Paulo, ve kterých se slumům říká favely.

1. Cíl práce

Cílem bakalářské práce je v souladu se zadáním nastínit problémy spojené s neregulovanou urbanizací v Brazílii, zejména problematiku vzniku tzv. favel. Práce se zaměří na vývoj tohoto jevu, analyzuje přístupy vlády, místních samospráv, a nevládních organizací k řešení problému. Zda a popřípadě jakou formou se do problému jednotliví aktéři angažují.

Cílům bude odpovídat vnitřní struktura této práce. Nejprve bude popsán stručný historický vývoj urbanizace a vymezení základních pojmů charakteristických pro současnou urbanizaci. Další kapitola se zaměří na specifika urbanizace v Latinské Americe, obzvláště problém městské chudoby a s ním související jevy. Případová studie Brazílie se bude blíže zabývat problematikou favel, se zaměřením na dvě největší brazilská města Rio de Janeiro a São Paulo. V těchto městech je velikost zkoumaného jevu nejvyšší, a proto byla pro bližší studii vybrána. Bude popsán historický vývoj těchto měst, nastínění současné situace a některých místních programů, které se zabývají zlepšením situace pro obyvatele ve favelách. V poslední kapitole bude shrnut přístup vlády, nevládních organizací a místních lidových hnutí, jejichž členové jsou přímo zástupci znevýhodněných skupin.

2. Metody zpracování

Při zpracování práce byla použita rešeršně-kompilační metoda. Informace byly získávány z tištěných i internetových zdrojů k danému tématu. Pro citace v textu byl zaveden systém poznámek pod čarou, které odkazují na seznam použitých zdrojů na konci práce. Poznámky pod čarou slouží rovněž jako odkaz na bližší vysvětlení některých pojmů v textu. Tato vysvětlení nezapadají do obsahu odstavce a jejich objasnění přímo v textu by narušilo logickou návaznost.

Pro kapitolu pojednávající o urbanizaci byla využita převážně literatura, která se zabývá obecně jevem urbanizace a objasňuje základní pojmy s ní spojené, které mají být v této kapitole upřesněny. Při vytváření další kapitoly zabývající se specifiky urbanizace v Latinské Americe se podkladem stala rovněž literatura, tentokrát se zaměřením na danou oblast či obecně o rozvojových zemích a s tematikou globálních problémů a rozvojové spolupráce. Citované definice byly čerpány z geografických slovníků. Dále se mi zdrojem staly internetové stránky OSN (česká i anglická verze), zejména pro číselné údaje použité k sestavení grafu či tabulky umístěných v textu. V případové studii byly využity ve velké míře internetové servery. Byly to např. stránky brazilského statistického a geografického institutu, jednotlivých měst (Rio de Janeiro a São Paulo), světové banky, nevládních organizací (Viva Rio, Amnesty International aj.) a další. Staly se i zdrojem dat pro vytváření grafů a tabulek. Podstatným zdrojem byly články stažené ze zahraničních renomovaných databází (dostupných přes online knihovnu Univerzity Palackého) jako Springer Link nebo Journal Storage Database (JSTOR).

3. Urbanizace

Urbanizační procesy patří dnes k velmi sledovaným jevům. Probíhají již téměř 200 let, během kterých dosáhly globálního charakteru a stále pokračují. Urbanizace není jen pouhé zvyšování počtu obyvatel ve městech, ale je to především společenský proces formování a rozvoje městského způsobu života, růstu úlohy měst ve vývoji společnosti a pronikání městských prvků do prostoru celého osídlení naší Země.¹ Je to také složitý proces s řadou odlišností v každém regionu, v každé zemi. Prudké tempo urbanizace souvisí hlavně s postupujícím agrárním přelidněním v rozvojovém světě, s industrializací a se snahou obyvatelstva získat obživu ve městech. Přestože bývá urbanizace spojována s 19. a 20. stoletím, nacházíme již v dávné minulosti období, v nichž docházelo na tehdejší dobu k výraznějšímu rozvoji měst a k růstu jejich významu.

3.1 Stručný historický vývoj

3.1.1 Předindustriální období

V první etapě urbanizace, předindustriálním období, podmínila vznik prvních stálých sídel společenská dělba práce, tj. oddělení lidí zabývajících se pastevectvím od lidí zabývajících se zemědělstvím, oddělení řemesel od zemědělství a později oddělení směny od řemesel a soustředění obchodu a řemesel do určitých bodů – sídel. Už zde se objevuje konflikt mezi městem a venkovem, který trvá až do současnosti. Za nejstarší města jsou považována např. Jericho nacházející se v dnešní Palestině, dnes již neexistující Babylon na území dnešního Iráku, Menofer v Egyptě (později zvaná Memfis), v Indii Harrapa a Mohendžo-Dáro a nebo v Číně Si-an a další. Po Mezopotámii a Egyptě se těžiště městské civilizace přesunulo do Fénicie (hlavní funkcí měst byl námořní obchod), poté do oblasti Egejského moře, kde jejími nositeli byli Řekové. Z oblasti Egejského moře se dále přenáší na Apeninský poloostrov a nositeli se stávají Římané.

¹ Šindler, P. (1999), s. 5

Typickým znakem pro starověká města byl dominující palác, v jehož blízkosti stály náboženské budovy – svatyně, dále budovy pro dvořany, vojáky, řemeslníky a kněží. Z toho je patrná diferenciaci jednotlivých čtvrtí podle sociální a třídní příslušnosti.

Středověká města měla obvykle pravidelný územní plán a vznikala buď přeměnou ze starších sídel nebo byla založená na zelené louce s pravidelným, většinou šachovnicovým plánem. Uprostřed se nacházelo tržiště. Okolo něj se lokalizovali obchodníci a šlechta (městský patriciát). V bočních uličkách žili převážně řemeslníci. Města byla stavěna na takových místech, které bylo možné poměrně snadno bránit (ostrovy, návrší, soutoky řek) a bylo obklopeno hradbami a vodními příkopy.²

3.1.2 Průmyslová revoluce

Druhá etapa urbanizace je spojena s 18. a zejména 19. stoletím. Vynález parního stroje a vznik průmyslu vyvolal vysokou koncentraci obyvatel a prudký růst měst ve všech oblastech světa. Hlavní podmínkou vzniku měst byl průmysl, doprava a v některých případech i rozvoj služeb. Expanze kapitalistického hospodářství na jiné kontinenty podmínila vznik úplně nových měst v Severní Americe a v Austrálii. Koloniální města vznikají také v Africe a Asii. Dochází k rychlému plošnému růstu a vnitřní diferenciaci na řadu funkčních zón (obytné, průmyslové, univerzitní, dopravně – skladové atd.). V období kapitalismu je nejnápadnější oddělení místa pro bydlení a místa pro vykonávání práce. Začíná ohromný pohyb obyvatel uvnitř měst a to vyvolává vznik nových druhů a forem dopravy (tramvaje, autobusy, trolejbusy, někde metra).³

3.1.3 Současnost

Třetí etapa je charakterizována tím, že hlavními městotvornými funkcemi se staly služby. Proto je současná urbanizace nazývána také urbanizací třetího sektoru. Jsou pro ni charakteristické:

² Šindler, P. (1999), s. 11-14

³ Bašovský, O. – Mládek, J. (1985), s. 147-150

1. Nové městské prostorové socioekonomické útvary:⁴

- *Aglomerace* – jde o seskupení většího počtu sídelních útvarů; vedoucí postavení má jedno větší město s více než 100 000 obyvateli
- *Konurbace* – souměstí; jsou to obvykle soubory blízkoležících, stejně velkých, administrativně samostatných měst, se společnou infrastrukturou
- *Megalopole* – v tomto území je soustředěn velký počet měst s více než 100 000 obyvateli s celkovým počtem více než 40 mil. obyvatel; např. megalopole BOWOSH (nejurbanizovanější oblast na severovýchodě USA mezi Bostonem a Washingtonem), SAN-SAN (v oblasti San Francisco a San Diego) nebo v Japonsku v oblasti Tokijského zálivu (Tókjó-Yokohama-Nagoya-Kjóto-Ósaka)
- *Ekumenopole* – svět má tendenci k všeobecné urbanizaci, ke vzniku vyšších útvarů než jsou megalopole; ekumenopole je tedy urbanizovaný prostor, který zaujímá celou ekumenu, čili celou obývanou část světa
- *satelitní města* – v souvislosti s růstem velkoměst je rychlý růst velkých městských aglomerací a konurbací příčinou vzniku nových nebo satelitních měst; první takové urbanistické snahy uskutečnila Velká Británie ve 40. letech 20. století v okolí Londýna, aby zpomalila jeho růst

2. Novodobé urbanizační procesy:⁵

- *Citizace* – proces vylidňování centrálních částí města v souvislosti s koncentrací terciárních aktivit; přes den přichází lidé za prací a na noc se tato část vylidňuje
- *Suburbanizace* – rychlý růst příměstských zón a sídel
- *Metropolizace* – nazýváme jí proces soustředování obyvatelstva do metropolí (měst s počtem obyvatel vyšším než 100 000)

⁴ Šindler, P. (1999), s. 20-21

⁵ Bašovský, O. – Mládek, J. (1985), s. 153-155

obyvatel)

- *Rurbanizace* – tento jev je míšení městského a venkovského životního prostředí. Je určitou modifikací procesu suburbanizace. Obyvatelstvo setrvává bydlištěm na venkově, ale za prací dojíždí do měst. Rurbanizace je podmíněna zdokonalením dopravy.

3. Vznik velkoměst

Jde o vznik měst s více než milionem obyvatel. V roce 1950 byl New York jedinou velkoměstskou oblastí s populací přesahující 10 milionů obyvatel.⁶ V roce 2000 existovalo na světě 19 takových měst. Předpokládá se, že v roce 2015 jich bude 22 a z nich jen 6 ve vyspělých zemích (viz tab. č. 1).

Tab. č. 1: Životní podmínky lidských sídel

1950	1975	2000	2015
1. New York 12,3 2. Tókjó 11,3	1. Tókjó 26,6 2. New York 15,9 3. Šanghaj 11,4 4. C. d. México 10,7	1. Tókjó 34,5 2. C. d. México 18,1 3. New York 17,8 4. São Paulo 17,1 5. Mumbaí 16,1 6. Kolkata 13,1 7. Šanghaj 12,9 8. Buenos Aires 12,6 9. Dillí 12,4 10. Los Angeles 11,8 11. Ósaka 11,2 12. Jakarta 11,0 13. Peking 10,8 14. Rio de Janeiro 10,8 15. Káhira 10,4 16. Dháka 10,2 17. Moskva 10,1 18. Karáčí 10,0 19. Manila 10,0	1. Tókjó 36,2 2. Mumbaí 22,6 3. Dillí 20,9 4. C. d. México 20,6 5. São Paulo 19,9 6. New York 19,7 7. Dháka 17,9 8. Jakarta 17,5 9. Lagos 17,0 10. Kolkata 16,8 11. Karáčí 16,2 12. Buenos Aires 14,6 13. Káhira 13,1 14. Los Angeles 12,9 15. Šanghaj 12,7 16. Manila 12,6 17. Rio de Janeiro 12,4 18. Ósaka 11,4 19. Istanbul 11,3 20. Peking 11,1 21. Moskva 10,9

⁶ OSN Praha: Zprávy-Zpráva (2001), <http://www.osn.cz/zpravodajstvi/zpravy/zprava.php?id=762>

Zdroj dat:⁷

Dále můžeme rozlišit čtyři fáze vývoje městských prostorových útvarů:⁸

- proces koncentrace společensko - hospodářského života v relativně nevelkých městských prostorech
- proces aglomerování sídelních útvarů
 - o zvětšuje se prostorový rozsah, města mají více než milion obyvatel; vedle procesu koncentrace i procesy dekoncentrace v rámci sídelních útvarů
- proces metropolizace sídelních útvarů
 - o sílí procesy prostorové integrace; velikost několik milionů obyvatel; městotvornou funkci mají terciární a kvartérní sektor
- proces megalopolizace sídelních útvarů
 - o procesy koncentrace a dekoncentrace ztrácejí význam, úlohu hrají procesy funkční a prostorové koncentrace; velikost až několik desítek milionů obyvatel

4. Specifika urbanizace v Latinské Americe

4.1 Statistické údaje

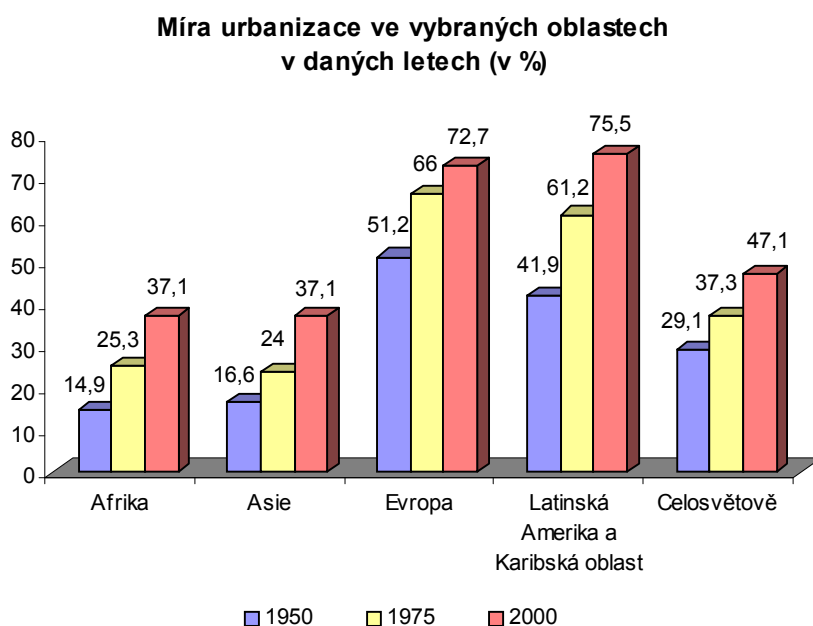
Růst migrace obyvatel z venkovských oblastí do měst je celosvětovým trendem. Celková míra růstu populace na světě je 1 procento. V městských oblastech je to skoro dvakrát tolik, konkrétně 1,8 procenta. V sedmdesátých letech 20. století žilo ve městech 37 procent všech lidí. V rozvinutých zemích se očekává jen pozvolné zvyšování městského obyvatelstva. Přibližně z 0,9 na 1 miliardu. Naopak

⁷ 2003 Revision of World Urbanization Prospects (2004), <http://www.un.org/esa/population/publications/wup2003/WUP2003Report.pdf>

⁸ Šindler, P. (1999), s. 18 s odkazem na DOMAŃSKI, R.: Geografia ekonomiczna. PWN, Warszawa-Poznań, 1977.

v rozvojových regionech se tyto tendence zesilují. Odborníci odhadují rychlý nárůst, z cca 1,9 v roce 2001 na 3,9 miliardy v roce 2030.⁹

Nejvyšší míru urbanizace (podíl městského obyvatelstva na celkové populaci státu) má Latinská Amerika a Karibská oblast. V roce 1960 byly urbanizovány z 50 procent, v roce 2005 však již tato míra dosáhla kolem 77 procent a do roku 2015 se očekává nárůst na 80 procent.¹⁰ Pro srovnání v dnešní Evropě je to okolo 73 procent, v Asii 37 procent a v Africe také kolem 37 procent.¹¹



Graf č. 2: Míra urbanizace¹²

Urbanizace Latinské Ameriky je procesem 20. století a kolem roku 1900 žila ještě většina obyvatel ve venkovských sídlech. Příčinou vysoké koncentrace obyvatel do měst je již dlouhotrvající centralizace hospodářské činnosti. Nejrychleji rostla velká města jako Buenos Aires, São Paulo nebo Lima, naopak malá regionální centra stagnovala. Výsledkem bylo dominantní postavení jednoho velkého města (politická, ekonomická i společenská funkce).¹³

⁹ OSN Praha: Zprávy-Zpráva (2001), <http://www.osn.cz/zpravodajstvi/zpravy/zprava.php?id=762>

¹⁰ Fay, M. (2005), s. 25

¹¹ 2003 Revision of World Urbanization Prospects (2004), <http://www.un.org/esa/population/publications/wup2003/WUP2003Report.pdf>

¹² Zdroj dat grafu: Tamtéž jako ⁹.

¹³ Šindler, P. (1999), s.63, 69

Nejprudší nárůst latinskoamerické městské populace bude v dalších letech pravděpodobně v zemích nejméně urbanizovaných (země Střední Ameriky, dále Bolívie, Ekvádor a Paraguay). Předpokládaný růst je okolo 2,8 procent ročně (dvakrát více než ve zbytku Jižní Ameriky a Mexiku). Nicméně největší absolutní zvýšení, více než jedna třetina z celkového nárůstu (23 milionů), se předpokládá v Brazílii.¹⁴

4.2 Chudoba ve městech Latinské Ameriky

Urbanizace přispívá k hospodářskému a sociálnímu rozvoji. Většina zemí s vysokou mírou urbanizace v uplynulém desetiletí zaznamenala ekonomický růst. Špatné řízení však vede ke zhoršování životních podmínek ve městech. Městská chudoba je pak důsledkem neschopnosti vlád a místních orgánů zemí připravit se na příliv přistěhovalců a zajistit požadovanou infrastrukturu, služby a pracovní příležitosti.¹⁵ Podle odhadů OSN žijí v současné době ve městech 3 miliardy lidí. Z toho 1 miliarda přebývá v městských oblastech bez řádného bydlení a přístupu k základním službám.¹⁶ Ve městech Latinské Ameriky a Karibské oblasti v roce 2000 žilo 60 procent chudých lidí (113 milionů) a polovina extrémně chudých (46 milionů).¹⁷

Tab. č. 3: Vývoj počtu chudého a extrémně chudého obyvatelstva v Latinské Americe a Karibské oblasti

Rok	Celkový počet chudého obyvatelstva (v milionech)		Obyvatelstvo v extrémní chudobě (v milionech)	
	Města	Venkov	Města	Venkov
1986	71	65	26	32
1995	102	79	38	47
1998	102	76	39	46
2000	113	76	46	46

Zdroj¹⁸

Život ve městech znamená život v měnové ekonomice. Aby si člověk zajistil obživu, musí vydělávat. A aby chudí mohli vydělávat peníze, potřebují se začlenit do trhu

¹⁴ Fay, M. (2005), s. 26

¹⁵ Šindler, P. (1999), s. 30

¹⁶ Exnerová, V. (2005), s. 34

¹⁷ Fay, M. (2005), s. 19

¹⁸ Fay, M. (2005), s. 20

práce. Překážky, které se této integraci staví do cesty méně souvisí s nedostatkem pracovních příležitostí (jako v případě venkovských oblastí). Spíše se to týká nedostatečné kvalifikace, horší dostupnosti (doprava) a sociálních otázek (narušené sociální vztahy, stigma související se životem ve slumech).

Možná zde hrají roli i některé mýty o chudobě ve městech versus na venkově:¹⁹

1. Větší dostupnost k sociálním dávkám a jistotám (pro nezaměstnané, důchod, aj.) pro chudé ve městech

Tyto dávky a jistoty jsou obvykle dostupné jen pro lidi zaměstnané ve formálním sektoru. V něm pracuje méně než jedna třetina chudého městského obyvatelstva. Obecně míra zaměstnanosti těchto obyvatel je kolem 72 procent. Z toho vyplývá, že přístup k nim má nejvýš 20 procent těchto domácností. (Fay, 2005)

2. Díky struktuře rozpočtů mají ve městech chudí lepší přístup ke vzdělávání a zdravotnictví než na venkově

Toto „zvýhodňování“ chudých ve městech před venkovem může existovat v některých zemích (kromě Chile a Mexika, kde tento předpoklad nepotvrdila podrobná rozpočtová analýzy). Rozhodně se dostává větší podpory bohatým vrstvám před chudými, než chudým ve městech před chudými na venkově. (Glaeser a Mayer, 2002; World Bank, 2004)

3. Sociální pomoc je pro chudé obyvatele měst široce přístupná

Toto tvrzení by mohlo být pravdivé v některých nebo možná ve většině zemí, ale nejsou dostupná data, která by to potvrdila.

Je zřejmé, že životní podmínky velkoměst v Latinské Americe jsou neúnosné. Dochází tak i k relativnímu růstu středních a menších měst (např. Brazílské turistické centrum Foz de Iguazú v blízkosti vodopádů), ale tento fakt zatím nemění nic na současné situaci.²⁰

¹⁹ Fay, M. (2005), s. 1–2

²⁰ Silný, J. (2006), <http://www.ekumakad.cz/clanky-a-publikace.shtml?x=1362233>

4.2.1 Problémy související s městskou chudobou

Klíčovým problémem současných i budoucích měst je vytvoření příznivého prostředí pro život jejich obyvatel a rozvoj tvořivých schopností člověka. Tato krátká kapitola je jen jejich nastíněním. Více viz případová studie.

1. Otázka bydlení

Jedním z hlavních problémů chudiny ve městech je získat přístup k adekvátnímu bydlení. Na vině je jak nedostatek vlastních finančních prostředků, tak špatná pozemková politika a její předpisy. (podrobněji viz níže v kapitole *Chudinské čtvrti*)

2. Základní služby

Ve městech na rozdíl od venkova jsou základní služby pro chudé relativně dostupnější. Většina domácností má elektřinu, některé vodovod a kanalizaci, ale co se týká kvality těchto rozvodů a potrubí, jsou ve špatném stavu. Díky velkému přelidnění v chudinských čtvrtích, se domácnosti neubrání špatnému okolnímu prostředí a s ním spojeným zdravotním potížím. V těsném sousedství existuje zaručeně mnoho domácností bez sanitárních zařízení.²¹

3. Pracovní příležitosti

Je zřejmé, že zaměstnanost je hlavním nástrojem pro únik z chudoby. Nalézt práci je obtížné, nalézt kvalitní práci ještě těžší. Většina zaměstnání, ve kterých chudí pracují, jim poskytuje jen nízkou mzdu a špatné pracovní podmínky (nedostatečná bezpečnostní opatření, mizivé šance na povýšení, větší fyzická námaha, méně příležitostí pro ženy, aj.). V průměru asi tři čtvrtiny chudých lidí je zaměstnáno v takových podmínkách. Údaje se liší pro jednotlivé země Latinské Ameriky.²² Neoficiální sektor se pak stává hlavní možností výdělků (pouliční obchod, recyklování odpadu, výroba potravin aj.). Díky jeho nekontrolovatelnosti

²¹ Fay, M. (2005), s. 20

²² Fay, M. (2005), s. 51

vede často k zneužívání pracujících a neumožňuje jim ekonomický vzestup nad existenční minimum.²³

4. Zločinnost a násilí

Dalším typicky městským problémem je zločinnost a násilí. Zločinnost je typická v bohatých čtvrtích, kde dochází ke krádežím majetku. Co se týká násilností, tady drží prvenství rozbroje mezi gangy a dalšími skupinami. Nejkrutější střety se odehrávají právě v chudinských oblastech.²⁴

5. Životní prostředí

Problémy týkající se dopadů na životní prostředí nesouvisí jen s městskou chudobou, ale s celým procesem urbanizace. Jedná se např. o otázku skladování odpadů (nedostatečný systém sběru, třídění a recyklace; otevřené skládky ohrožující zdraví obyvatel), znečišťování řek domácím a průmyslovým odpadem stejně jako ovzduší automobilovými a průmyslovými zplodinami a další.²⁵

4.2.2 Chudinské čtvrti

Typickým rysem chudoby ve městech jsou chudinské čtvrti, v rozvojovém světě pak jejich extrémní verze v podobě *slumů*.

Slum můžeme popsat jako přelidněnou periferii velkých měst (zvláště v méně rozvinutých zemích) obývanou chudými lidmi, kteří tu žijí v neadekvátních obydlích z cihel nebo prken, pokrytých střechou z dostupných materiálů (plechu, lepenky nebo kusů dřeva).²⁶

Jakákoli definice slumu musí být vnímána v sociokulturním, politickoekonomickém, geografickém a psychologickém kontextu. Co je považováno za slum v jedné kultuře

²³ Šindler, P. (1999), s. 28

²⁴ Fay, M. (2005), s. 21

²⁵ Potter, R.B.-Binns, T.-Elliott, J.A.-Smith, D. (2004)

²⁶ Macalester College-Favelas, <http://www.macalester.edu/courses/geog61/chad/thefavel.htm>

může být v jiné adekvátním obydlím.²⁷ Pro srovnání, jak slum definují vybrané slovníky:

1. „Nevyhovující prostor nadměrně obydlený chudými, nezaměstnanými nebo práce neschopnými lidmi a přistěhovalci, kteří si nemohou dovolit žít v lepších podmínkách. Slumy inklinují ke společenské izolaci od ostatní městské společnosti a projevují se v nich sociálně patologické jevy (užívání drog, alkoholismus, kriminalita, vandalismus a další deviantní chování).“ (The Penguin Dictionary of Human Geography, London 1987)
2. „Místo, kde se nachází chudá přelidněná přístřeší často obývaná více rodinami. Je zde špatný stav škol, poměrně drahé zboží v místních obchodech a neadekvátní sanitární zařízení. Pro populaci ve slumech je typický vysoký počet uživatelů drog, alkoholismus, kriminalita a vandalství.“ (A Dictionary of Geography, Oxford University Press 1997)
3. „Přelidněná čtvrť s chudými životními podmínkami a hrubě nevyhovujícím bydlením postrádajícím adekvátní technické zařízení.“ (A Modern Dictionary of Geography, London 2001)

Ve slovníku A Dictionary of Geography u pojmu slum nalezneme odkaz na další termín *squatter settlement*. Je definován obsáhleji, ale bez větších rozdílů. Z toho se dá usuzovat, že vnímá tyto termíny shodně. Podobný odkaz dává A Modern Dictionary of Geography na termín *shanty town* (v překladu „chudinské město“), opět se stejným pojetím. Naproti tomu, v knize Geographies of Development²⁸ je *squatter settlement* chápáno jako ilegální osídlení a *shanty town* jako chudé obydlí (co do osídlení i co do materiálu, ze kterého bylo postaveno).

Pro slumy je tedy typická vysoká koncentrace obyvatel, vysoká nezaměstnanost, nízká vzdělanost (částečně související s nekvalitními školami v těchto čtvrtích),

²⁷ UNCHS (1994), <http://ww2.unhabitat.org/programmes/housingpolicy/pubhd.asp>

²⁸ Potter, R.B. - Binns, T. - Elliott, J.A. - Smith, D. (2004)

vysoké procento onemocnění (pramenící z nízké úrovně zdravotní péče, vysoké koncentrace obyvatel a neexistující nebo nedostatečné hygienické infrastruktury – vodovody, kanalizace – díky níž se choroby snáze šíří), vysoká kriminalita (a z ní plynoucí nebezpečí bezprostředního ohrožení na životě), sociální vyloučení komunity ze společnosti a chybějící infrastruktura.²⁹ Slumy se často rozrůstají v místech nevhodných pro stavbu. Ať už na špatně přístupných kopcovitých terénech nebo v lokalitách, které se v důsledku případných přírodních katastrof (záplav, zemětřesení, sesuvy půdy aj.) stávají nejvíce postiženými nebo v místě skládek odpadků. Ve většině případů je tomu díky stavebním metodám, které nejsou v souladu se zákony a normami. Chudí lidé nemají na řádnou stavbu dostatek finančních prostředků.³⁰

K nárůstu počtu obyvatel slumů dochází v důsledku vysoké porodnosti a neustávajícímu přistěhovalectví z venkova, odkud přicházejí především mladí lidé, kteří porodnost zase dále zvyšují.³¹

Pro slumy existuje řada místních názvů v odlišných regionech nebo zemích. Jsou to *barrio* (ve Venezuele), *cafua* (v Brazílii), *cantegrile* (v Uruguayi), *conventillo* (v Chile a Argentíně), *cortiço* (v Brazílii a Salvadoru), *favela* (v Brazílii), *mocambo* (v Brazílii), *precario* (v Kostarice), *rancho* (v Kolumbii a Venezuele), *villa miseria* (v Argentíně) aj. Pro srovnání, v Jihovýchodní Asii se používá název *kampong*, v Indii *bustee/bastee*. V Evropě to je *barrio de lata* (v Portugalsku), *bidonville* (ve frankofonních zemích), *gecekond*³² (v Turecku) a v Jižní Africe se pro slumy používá název *township*.³³

4.3 Mezinárodní iniciativy

Z výše uvedených charakteristik slumu, lze vyvodit několik obecně definovatelných problémů, které by měly být řešeny. Řadí se sem zlepšení extrémně nehygienického

²⁹ Exnerová, V. (2005), s. 33

³⁰ Fay, M. (2005), s. 20, 91; Šindler, P. (1999), s. 28

³¹ Silný, J. (2006), <http://www.ekumakad.cz/clanky-a-publikace.shtml?x=1362233>

³² Doslova znamená „postaveno přes noc“. Jejich princip se opírá o starý osmanský zákon, který stanovoval, že stavby postavené přes noc nesmí být strženy. Zdroj: Lidové noviny (8. 9. 2006)

³³ A Dictionary of Geography (1997); Burjanek, A. (1997),

http://sreview.soc.cas.cz/upl/archiv/files/250_423BURJA.pdf; Maria de Jesus, C. (1962); Šindler, P. (1999), s. 70; Uruguay: Glossary – Countries of the World (2007), <http://www.highbeam.com/doc/1P1-28387138.html>;

Violich, F. (1944), s. 63;

prostředí zavedením kanalizace, vodovodního potrubí a tím zajištění dodávek pitné vody nebo vytvoření zdravotní stanice. Dále postavení cest a chodníků mezi slumy a následné propojení s centrem městskou hromadnou dopravou by mohlo vést ke zlepšení přístupu ke vzdělání nebo dostupnosti služeb. A nesmíme zapomenout na zvýšení počtu pracovních příležitostí pro obyvatele slumů. Každá země má k problému městské chudoby odlišné přístupy. Důležitá je spolupráce, výměna zkušeností a harmonizace činnosti jak na místní tak na mezinárodní úrovni.

Velice málo pozornosti se věnuje venkovským oblastem a jejich rozvoji. Světové finanční instituce by neměly podporovat nadměrnou koncentraci průmyslu do měst, ale měly by se zaměřit na pomoc místním vládám při vytváření pracovních příležitostí v odlehlých a venkovských oblastech.³⁴ A v neposlední řadě je třeba zahrnout občany do procesu rozhodování na místní úrovni. Na problematiku slumů jsou zaměřeny následující iniciativy.

4.3.1 Rozvojové cíle tisíciletí

Rozvojové cíle tisíciletí (Millennium Development Goals - MDGs) jsou programem snížení chudoby, který byl sestaven ze závazků přijatých na mezinárodních konferencích a summitech během devadesátých let 20. století. Na Summitu tisíciletí v září 2000 v New Yorku 147 hlav států a vlád přijalo - a všech 191 členských států se do roku 2015 (za výchozí je považován rok 1990) zavázalo splnit - tzv. Miléniovou deklaraci, která vytyčuje konkrétní cíle v oblasti rozvoje a odstraňování chudoby. Jejich dosažení představuje základní krok k podpoře lidské důstojnosti a rovnoprávnosti, k dosažení míru, demokracie a ekologické udržitelnosti.

Soubor MDGs zahrnuje celkem osm základních cílů, osmnáct dílčích úkolů a více než čtyřicet ukazatelů. Význam by měl spočívat v průběžném sledování a hodnocení jejich plnění na státní, regionální a mezinárodní úrovni.

Na problematiku slumů je zaměřen 7. cíl: Zajistit udržitelný stav životního prostředí; úkol 11: Do roku 2020 dosáhnout výrazného zvýšení kvality života minimálně 100

³⁴ Tožička, T. - Chmelař, P. (2005), s. 26

milionů obyvatel příměstských chudinských čtvrtí (slumů).³⁵ Podle odhadů UN – Habitat (viz níže) žilo ve slumech nebo podobných podmínkách v roce 2001 924 milionů lidí. V současnosti je zřejmé, že se podmínky nezlepšily do té míry, aby bylo cíle dosaženo.

4.3.2 UN – Habitat

UN – Habitat (United Nation Human Settlements Program), neboli Program OSN pro lidská sídla. Jeho úkolem je podpora rozvoje společensky a ekologicky udržitelných lidských sídel a dosažení přiměřeného obydlí pro všechny. Vznik této agentury v roce 1978, se sídlem v hlavním městě Keni Nairobi, je spojen s první konferencí Habitat ve Vancouveru roku 1976.

Jednou z klíčových aktivit je **Agenda Habitat**. Tento dokument byl přijat na *Druhé konferenci Spojených národů o lidských sídlech* (nazývané *Habitat II*) v červnu 2006 v tureckém Istanbulu. Agenda obsahuje cíle a závazky pro realizaci globálního akčního plánu na zlepšení kvality života v lidských sídlech. Konkrétně se jedná o zásobování měst pitnou vodou, boj proti kriminalitě, řešení problematiky odpadů, sbližování měst s venkovem, rozvoj infrastruktury a veřejných služeb, sledování hospodářského rozvoje měst, snižování chudoby a fungování městské správy.

Druhým významným dokumentem přijatým také na *Habitat II* je **İstanbulská deklarace**. V tomto prohlášení se státy (včetně ČR) zavazují realizovat řadu opatření obsažených v Agendě Habitat.³⁶

³⁵ Exnerová, V. (2005), s. 110-111

³⁶ Ústav územního rozvoje (2005), <http://www.uur.cz/default.asp?ID=492>

5. Případová studie: Brazílie

Brazílie je díky své rozloze 8 514 215,3 km²³⁷ pátou největší zemí. V počtu obyvatel (169 799 170, podle posledního sčítání v roce 2000) stojí také na páté příčce. Geograficky ale i administrativně se člení na pět základních oblastí, a to: Severní oblast, Severovýchodní, Středozápadní, Jihozápadní a Jižní (viz obr. č. 4). Dále se dělí na jeden federální distrikt hlavního města a 26 států a ty ještě na samosprávné okresy, tzv. municipality, kterých je v Brazílii 5 564.³⁸



Obr. č. 4: Geografické členění Brazílie a státy Rio de Janeiro a São Paulo³⁹

³⁷ Brasil em síntese (2007), http://www.ibge.gov.br/brasil_em_sintese/default.htm

³⁸ IBGE–Instituto Brasileiro de Geografia e Estatística (2006),

http://www.ibge.gov.br/english/presidencia/noticias/noticia_visualiza.php?id_noticia=646&id_pagina=1

³⁹ Zdroj (upraveno): Sao Paulo – Wikipédia (2007), http://pt.wikipedia.org/wiki/S%C3%A3o_Paulo

Patří k zemím s velkým nerostným potenciálem, s rostoucími zahraničními investicemi, ale současně je to země sociálních kontrastů. Existují zde jedny z největších rozdílů mezi chudými a bohatými na světě (10% nejbohatších vlastní 46% národního důchodu).⁴⁰ V roce 1980 žilo v Brazílii podle IBGE⁴¹ 507 600 rodin s měsíčním příjmem přes 10 982 reálů (3 138 euro), v roce 2000 se jejich počet vyšplhal až na 1 162 164. Vedle toho téměř ve všech velkých brazilských městech vyrostly chudinské čtvrti, tzv. *favelas*, které svým obyvatelům nabízejí nuzné životní podmínky a čelí problémům, jakými jsou drogy, násilí, prostituce a nedostatečná zdravotní a hygienická zařízení.

Těsné fyzické sousedství bohatství a absolutní chudoby je něco tak typického, že vznikl i technický termín „brazilinizace“ používaný k označení urbanistického trendu, který města takto rozděluje. Existující různé typy hranice, které jsou obvykle oběma stranami respektovány. Tam, kde vládne drogová mafie, jako v Riu, je to tzv. linie smrti, za kterou už státní zákony neplatí.⁴²

Velkým problémem venkova je koncentrace půdy v rukou vrstvy velkostatkářů, mající původ v minulém feudálním systému. To nutí venkovany k odchodu do přelidněných městských center.⁴³ V grafu č. 5 je znázorněn vývoj městského a venkovského obyvatelstva v Brazílii za šedesát let. Do roku 1960 převažovalo venkovské obyvatelstvo. V následujících letech se však tento trend obrátil a urbanizované obyvatelstvo zaznamenalo ohromný nárůst.

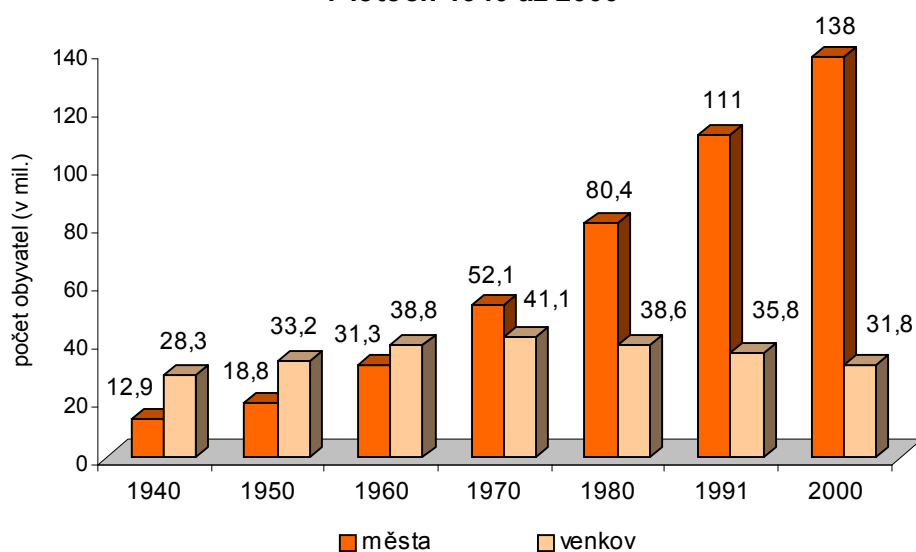
⁴⁰ Portugalské centrum Katedry romanistiky FF UP v Olomouci, http://www.romanistika.upol.cz/portugal/2_brazilie.html

⁴¹ Instituto Brasileiro de Geografia e Estatística – Brazílský institut pro geografii a statistiku (2007), <http://www.ibge.gov.br/home/>

⁴² Silný, J. (2006), <http://www.ekumakad.cz/clanky-a-publikace.shtml?x=1362233>

⁴³ Tamtéž jako ⁴⁰

**Podíl městského a venkovského obyvatelstva v Brazílii
v letech 1940 až 2000**



Graf č. 5: Městské a venkovské obyvatelstvo v letech 1940 až 2000⁴⁴

Mezi největší města patří São Paulo a Rio de Janeiro. První příčky drží nejen v počtu obyvatel, ale také v počtu *favel*. Díky nejvyšší koncentraci tohoto jevu, byla vybrána pro následující případovou studii.

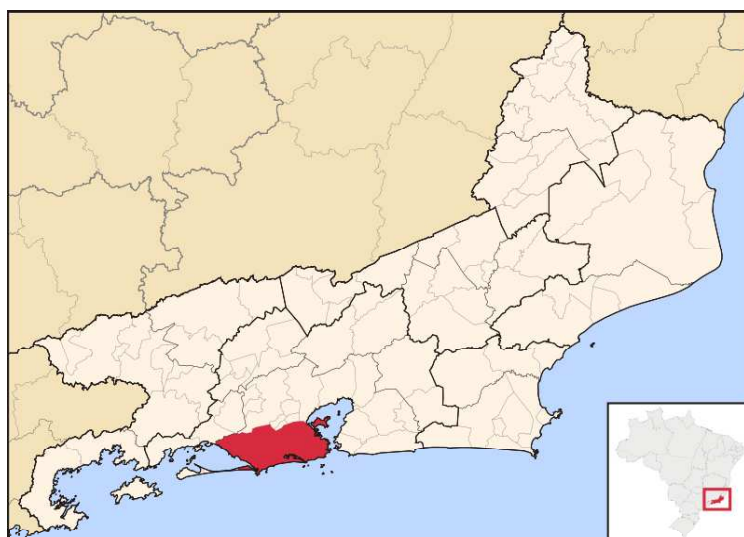
⁴⁴ Ibge teen (2007), <http://www.ibge.gov.br/ibgeteen/pesquisas/demograficas.html>

5.1 Problematika brazilských favel na příkladu dvou velkých měst São Paulo a Rio de Janeiro

5.2.1 Obecná charakteristika

Rio de Janeiro

Rio de Janeiro je situováno v západní části zálivu Guanabara, při úpatí Brazílské vrchoviny. Je druhým nejlidnatějším městem Brazílie a také jejím významným průmyslovým a kulturním centrem. Je jednou z 92 municipalit ve stejnojmenném státě, který se nachází v severovýchodní oblasti Brazílie (viz obr. č. 4 a 6). Rozloha municipality je 1 182 km² ⁴⁵ (státu 43 696 054 km² ⁴⁶). Dále je součástí metropolitního regionu, o rozloze 6 500 km², společně s dalšími 13 municipalitami.⁴⁷



Obr. č. 6: Stát a město Rio de Janeiro⁴⁸

Samotné Rio mělo podle odhadů IBGE (k 1. červenci 2006) 6 136 652 obyvatel.⁴⁹ Obyvatelé města se nazývají *cariocas*.⁵⁰ Etnické složení (Afričané, Evropané,

⁴⁵ Ibge cidades, <http://www.ibge.gov.br/cidadesat/default.php>

⁴⁶ Estados, <http://www.ibge.gov.br/estadosat/>

⁴⁷ Rio de Janeiro (city) - MSN Encarta (2007), [http://encarta.msn.com/encyclopedia_761554853_1/Rio_de_Janeiro_\(city\).html](http://encarta.msn.com/encyclopedia_761554853_1/Rio_de_Janeiro_(city).html)

⁴⁸ Zdroj: Rio de Janeiro - Wikipédia (2007), http://en.wikipedia.org/wiki/Rio_de_Janeiro#City_districts

⁴⁹ Tamtéž jako ⁴⁵

⁵⁰ Downie, A. (2007), <http://www.csmonitor.com/2003/0604/p01s04-woam.html>

domorodí obyvatelé a jejich míšenci) odráží historický vývoj (viz níže kapitola Historie).

São Paulo

Největším městem Brazílie a zároveň Latinské Ameriky, je São Paulo. Protéká jím Rio Tietê⁵¹ a leží na náhorní plošině, s průměrnou nadmořskou výškou 760 m n. m., v jižní části stejnojmenného státu (viz obr. č. 7).⁵² Ten se skládá z 645 municipalit⁵³ a stejně jako stát Rio de Janeiro se nachází v jihovýchodní oblasti Brazílie (viz obr. č. 4 a 7). Rozloha města je 1 523 km²⁵⁴, státu 248 209 426 km².⁵⁵



Obr. č. 7: Stát a město São Paulo ⁵⁶

K 1. červenci 2006 hovořily odhady IBGE o 11 016 703 obyvatelích⁵⁷ v samotném městě (podle posledního sčítání v roce 2000 to bylo 10 434 252⁵⁸). Obyvatelům města se říká *paolistanos*. Metropolitní region (aglomeraci) tvoří ještě dalších 39 municipalit a v roce 2005 čítala okolo 19,4 milionů obyvatel.⁵⁹

⁵¹ Teče dále do vnitrozemí, kde se vlévá do řeky Paraná.

⁵² Municípios em Dados,

http://www9.prefeitura.sp.gov.br/sempla/md/index.php?texto=introducao&ordem_tema=2&ordem_subtema=13

⁵³ Estados, <http://www.ibge.gov.br/estadosat/>

⁵⁴ Ibge cidades, <http://www.ibge.gov.br/cidadesat/default.php>

⁵⁵ Tamtéž jako ⁵³

⁵⁶ Zdroj: Sao Paulo - Wikipedia (2007), http://de.wikipedia.org/wiki/S%C3%A3o_Paulo

⁵⁷ Tamtéž jako ⁵⁴

⁵⁸ Tamtéž jako ⁵²

⁵⁹ Slavík, V. (2007), <http://provek.fns.uniba.sk/archiv/06/>

Také tady historický vývoj ovlivnil etnickou strukturu obyvatelstva. Jsou tu potomci Portugalců (3 mil.), Italů (3 mil.), Afričanů (1,5 mil.), Němců (1 mil.) a Japonců (1 mil.; největší japonská komunita mimo Japonsko⁶⁰).⁶¹

Město i stát São Paulo jsou hlavním průmyslovým centrem Brazílie. Především tzv. region ABC, podle měst, která se zde soustředí (Santo André, São Bernardo do Campo a São Caetano).⁶²

5.2.2 Historie měst

Rio de Janeiro

Rio de Janeiro bylo objeveno Portugalci včele s Gasparem de Lemos 1. ledna 1502, dva roky po objevení Brazílie. Název vzniknul díky chybnému dojmu objevitelů. Nacházeli se v zamrzlém zálivu Guanabara, který považovali za ústí řeky. Doslovný překlad tedy znamená „Lednová řeka“. Prvními osadníky zálivu byly v roce 1555 francouzští obchodníci, kteří chtěli získat výhodnou ekonomickou základnu v Brazílii. Po dvou letech bojů (od roku 1565 až do roku 1567) s Portugalci byly Francouzi vyhoštěni.⁶³ Později bylo město přesunuto na vrch, po vzoru evropské středověké obranné strategie (opevněné hrady na kopcích), který se od té doby nazývá Morro do Castelo (v doslovném překladu „Hradní hora“).⁶⁴

Prvotní ekonomickou aktivitou byla produkce cukrové třtiny a lov velryb. Prudký rozvoj začal po objevení ložisek zlaté rudy v sousedním státě Minas Gerais. Rio se stalo přístavem pro expedice za zlatem. Důsledkem byl výrazný nárůst přistěhovalců z Evropy a z chudších brazilských oblastí.⁶⁵ V roce 1763 Rio de Janeiro získalo status hlavního města Brazílie (místo dosavadního Salvadoru), což ještě zvýšilo jeho význam. Díky rostoucí konkurenci pěstitelů cukrové třtiny z ostatních zemí Jižní

⁶⁰ Portugalské centrum Katedry romanistiky FF UP v Olomouci, http://www.romanistika.upol.cz/portugal/2_brazilie.html

⁶¹ Slavík, V. (2007), <http://provek.fns.uniba.sk/archiv/06/>

⁶² Sao Paulo (2003), <http://www.vivabrazil.com/saopaulo.htm>

⁶³ Turner, B. (2000), s. 74

⁶⁴ Rio de Janeiro, Many cities in one-History of Rio, <http://www.maclester.edu/courses/GEOG61/chad/history.htm>

⁶⁵ Tamtéž jako ⁶³

Ameriky a nižším ziskům z těžbou vyčerpaných dolů, upadlo město na přelomu 18. a 19. století do ekonomické krize. Z té se dostalo díky zaměření na pěstování a export kávy.⁶⁶ Jistou roli také hrálo přesídlení portugalské královské rodiny od roku 1808 (po napadení Portugalska Napoleonem) do roku 1821 právě do Ria.⁶⁷ Během této doby došlo k rozkvětu (stavby nových budov, zlepšení infrastruktury). Po zrušení otroctví v roce 1888 došlo k dalšímu přílivu přistěhovalců nejen z venkova (bývalých afrických otroků), ale i z Evropy (Portugalska, Itálie, Německa).⁶⁸ V roce 1889 se Brazílie stala republikou a Rio zůstalo jejím hlavním městem. Po druhé světové válce začalo díky rostoucím obchodním stykům a mezinárodnímu obchodu prosperovat. To bylo dalším podnětem k přílivu migrantů z malých měst a venkova Brazílie hledajících pracovní příležitosti. V roce 1960 nechal tehdejší prezident (J. Kubitschek de Oliveira) vybudovat nové hlavní město Brasília, v méně osídlené části země. Rio tak ztratilo svůj dosavadní status, prestiž a k tomu ještě finanční prostředky, které začaly plynout do Brasílie. Nicméně růst městské populace pokračoval i nadále.⁶⁹

São Paulo

Jezuité José de Anchieta a Manoel da Nóbrega přišli jako misionáři s posláním obrátit místní indiány (Tupi-Guarani) na svoji víru. Na plošině Piratininga založili 25. ledna 1554 misi, kolem které se postupně začaly stavět první chýše. Vznikla tak osada nazvaná São Paulo de Piratininga a v roce 1560 se oficiálně stala vesnicí.

V 17. století skupiny průzkumníků, nazývané *bandeiras*, pronikaly do vnitrozemí Brazílie. Hledali zlato a jiné vzácné kovy. Se začátkem těžby v dnešním sousedním státě Minas Gerais se stejně jako v Rio de Janeiru v tomto období začal zvyšovat počet přistěhovalců i v São Paulu. V roce 1681 se São Paulo stalo hlavním sídlem tehdejšího kapitanátu a v roce 1711 bylo povýšeno na město.⁷⁰ São Paulo bylo známé

⁶⁶ Rio de Janeiro, many cities in one-History of Rio, <http://www.macalester.edu/courses/GEOG61/chad/history.htm>

⁶⁷ Rio de Janeiro (city) - MSN Encarta (2007), [http://encarta.msn.com/encyclopedia_761554853_2/Rio_de_Janeiro_\(city\).html#s10](http://encarta.msn.com/encyclopedia_761554853_2/Rio_de_Janeiro_(city).html#s10)

⁶⁸ Turner, B. (2000), s. 75

⁶⁹ Tamtéž jako ⁶⁷

⁷⁰ History: Governo do Estado de Sao Paulo (2007), <http://www.saopaulo.sp.gov.br/ingles/saopaulo/historia/>

jako „a cidade de barro“ (bahnité město), protože do roku 1870 byla stavebním materiálem pro většinu domů směs jílu a bahna.

Rozvoj města nastal také s rozvojem obchodu s kávou v 19. století. Vlastníci plantáží se stěhovali do města, začala stavba železnice a zavádění elektřiny (díky využití vodních elektráren).⁷¹ Stejně tak po zrušení otroctví došlo k přílivu pracovních přistěhovalců z Itálie, Japonska, Blízkého východu aj. Po druhé světové válce s rozvojem automobilového průmyslu v padesátých letech, se São Paulo postupně stalo hlavním průmyslovým centrem v zemi.⁷²

5.2.4 Favely

Tak jako ve většině brazilských měst, není chudoba ve městech Rio de Janeiro a São Paulo žádným novým jevem. První nelegální osady v Rio de Janeiru se objevily už v roce 1881 na strmém svahu v blízkosti městského centra. Do té doby, v něm existovala osada nazývaná *Cabeça do Porco* (v doslovném překladu znamená „prasečí hlava“), ve které žilo okolo tisíce obyvatel. Díky jejím otřesným hygienickým podmínkám byla především zdrojem nemocí (neštovice, žlutá zimnice, tuberkulóza). Úřady problém vyřešili demolicí budov a lidé vytlačeni z příhodnějších rovinných částí města se začali usazovat na obtížně přístupných příkrých stráních, kde si vybudovali své přístřešky z odpadků nebo nalezeného materiálu. Nicméně první favelou, právě v kopcovitém terénu, se stala Morro de Providência. Tu založili vysloužilí vojáci, kterým bylo po jejich návratu (z bojů v severovýchodní oblasti) odepřeno místo, kde by se mohli usadit.⁷³ Název „favela“ vznikl podle stejnojmenné rostliny, která na kopcích rostla.⁷⁴ Zvyšování počtu favel nebylo zpočátku nijak výrazné. Ze sedmi v roce 1900 na 26 v roce 1920. Sčítání lidu v Riu roku 1920 bylo první, které zahrnovalo i favely. Například bylo zjištěno 839 příbytků v Morro da Providência.⁷⁵ Počet a rozmístění je výsledkem mnohaletého procesu v důsledku jak sociálních tak ekonomických aspektů. Na konci devatenáctého a začátkem dvacátého

⁷¹ Turner, B. (2000), s. 66

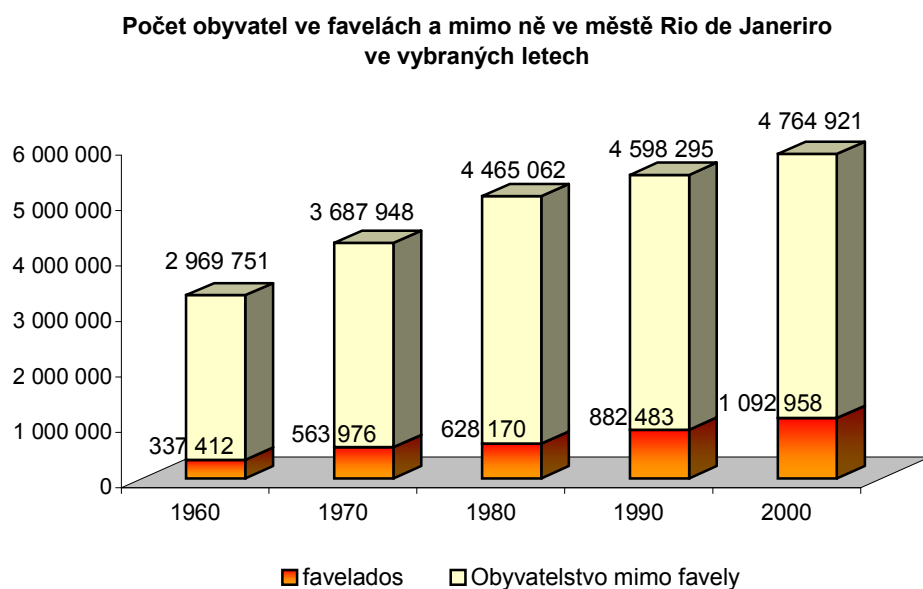
⁷² Tamtéž jako ⁷⁰

⁷³ Favela Faces: Introduction 1/3 (2005), http://www.favelafaces.org/intro_eng.html

⁷⁴ Lloyd-Sherlock, P. (1997)

⁷⁵ Riley, E. – Fiori, J. – Ramirez, R. (2000), <http://www.blackwell-synergy.com/links/doi/10.1111/1468-2427.00468/enhancedabs/>

století byla hlavním faktorem nárůstu městského obyvatelstva migrace. V roce 1940 zde bylo například 116 favel, o deset let později v roce 1950 už kolem 200 a o dalších dvacet let později 384 favel. První vlna migrantů z venkova nastala na začátku 30. let 20. století v důsledku celosvětové hospodářské krize. Ve 40. letech 20. století, zaznamenala nárůst favel severní průmyslová zóna v Rio de Janeiro a později i jižní (migrace za prací). Díky tomu se jejich počet v roce 1948 v centru snížil na čtyři.⁷⁶ V letech 1945 až 1980 docházelo ke zvyšování městského obyvatelstva. Především díky poválečné politice, která stimulovala průmyslový růst nejen v Riu, ale i v ostatních městech.⁷⁷ Mezi lety 1950 a 1970 došlo k většímu rozvoji autobusového spojení Ria a ostatních částí Brazílie. I to se podepsalo na přílivu migrantů tentokrát nejen z venkovského okolí, ale i z odlehlých částí (zejména chudší státy severovýchodní oblasti).⁷⁸



Graf č. 8: Obyvatelstvo ve favelách a mimo ně v Rio de Janeiro⁷⁹

Favely v Riu jsou rozšířené napříč městem. Je to dáno jeho geografickou polohou. Řada z nich se nalézá v blízkosti městského centra na svazích kopců, které jsou jinak

⁷⁶ O'Hare, G. - Barke, M. (2002), s. 232

⁷⁷ O'Hare, G. - Barke, M. (2002) s odkazem na POTTER, R.B. - LLOYD-EVANS, S.: *The City in the Developing World*. London, Longman, 1998.

⁷⁸ O'Hare, G. - Barke, M. (2002), s. 235

⁷⁹ Favela tem Memória: Sopa de números, <http://www.favelatemmemoria.com.br/>

nevhodné pro bydlení nebo hospodářské využití. Tento jev nazval Leeds, A. (1969)⁸⁰ „vnitřní periferií“. Rozmístění favel je v rozporu se zjednodušeným modelem latinskoamerických měst, který vytvořili L. Ford a E. Griffin (1980; zrevidovaný Fordem v roce 1996) (viz příloha č. 1)⁸¹. Ten znázorňuje chudinská obydlí především na periférii. Opakem je případ São Paula, které modelu odpovídá, což je opět dáno jeho geografickou polohou (nekopcovitý terén tak jako v Riu).⁸² Velké favely São Paula jsou umístěny v koncentrických kruzích kolem historického centra. Ty menší pak vyrůstají nepravidelně (kde se dá).⁸³

V São Paulo došlo k výrazné expanzi favel až v polovině 70. let 20. století. Zeller uvádí, že ještě v roce 1970 jen jedno procento obyvatel města žilo v chudinských čtvrtích. V roce 1993 už to byla téměř pětina.⁸⁴ V grafu č. 9 je uveden vývoj počtu obyvatel ve favelách v letech 1960 až 1993. Mezi lety 1987 a 1993 je výrazný, skoro dvojnásobný nárůst. Důvodem takového rozdílu může být několik důvodů. Například kritéria, podle kterých byla favela definována a subjektivní měření, která se často zakládala na odhadech nebo statistických šetřeních. Na konci devatenáctého století byly typickou formou chudých obydlí špinavé domy, tak zvané *cortiços*, situované v centru města. Jejich hygienické i obytné podmínky byly horší než v současných favelách v São Paulu. Na rozdíl od favel, které tvoří menší domky v těsném sousedství, byly pro ně typické spíše vysoké domy s několika místnostmi (v každé jiná rodina). Vysídlování obyvatel z *cortiços* byla jedna z příčin vzniku prvních favel na okraji města.⁸⁵

⁸⁰ O'Hare, G. – Barke, M. (2002) s odkazem na LEEDS, A.: The significant variables determining the character of squatter settlements. *América Latina*, 1969, 12(3): s. 44–86.

⁸¹ Model je abstraktním obrazem latinskoamerických měst. Avšak ve skutečnosti jsou města ve Střední či Jižní Americe natolik rozmanitá, že není možné zobrazit všechny jejich aspekty jednoduchým modelem.

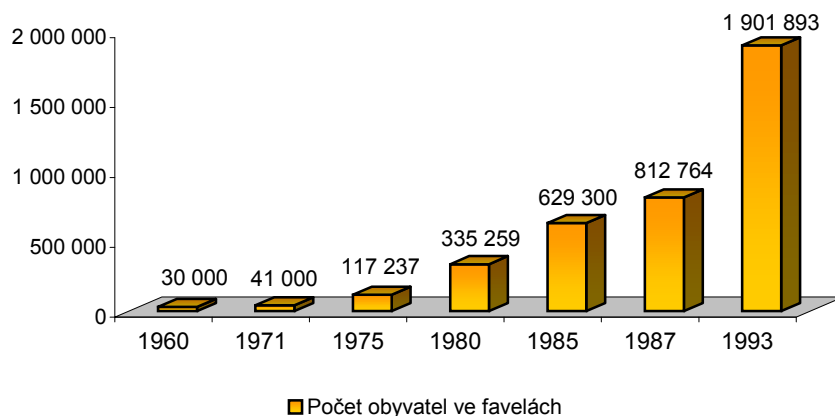
⁸² O'Hare, G. – Barke, M. (2002), s. 229

⁸³ Silný, J. (2006), <http://www.ekumakad.cz/clanky-a-publikace.shtml?x=1362233>

⁸⁴ Silný, J. (2006) s odkazem na ZELLER, T.: Brasilien: Ausgeschlossen in den Favelas, *Zeitschrift Entwicklungs politik*, 11/2004. s. 10.

⁸⁵ Lloyd-Sherlock, P. (1997), s. 296

**Obyvatelé favel ve městě São Paulo
v letech 1960 až 1993**



Graf č. 9: Obyvatelé favel v São Paulu ⁸⁶

Všeobecně vytváření favel není pouze důsledkem jednoho jevu, nýbrž komplexem několika faktorů, jako populační růst, kolísání ekonomiky v mezinárodním, národním i místním měřítku, vývoj dopravy mezi městy států federace nebo městské plánování. A ty dále spouští změny v zaměstnanosti, migraci z venkova nebo uvnitř města.⁸⁷

Současnost

Současné brazilské favely jsou podle J. Perlmanové⁸⁸ od dřívějších do značné míry odlišné. V dnešních favelách jsou domky stavěny převážně z cihel, ve většině případů mají zavedenou elektřinu, vodovod i kanalizaci. Energie je dodávána soukromou společností. Mnohé domácnosti vlastní i televizi, pračku a jiné spotřebiče. Některé mají dokonce auto.

Zatímco asi před třiceti lety (60., 70. léta 20. století) byly životní podmínky favel velice primitivní. Komunitám nebyly dostupné žádné městské služby. Aby měli elektřinu, napojovali se nelegálně na veřejné elektrické vedení. Vodovod spočíval

⁸⁶ Zdroj: Marques, E. – Torres, H. da G. – Saraiva, C. (2003)

⁸⁷ O'Hare, G. – Barke, M. (2002); Lloyd-Sherlock, P. (1997)

⁸⁸ Profesorka na Kolumbijské univerzitě. V 60. letech 20. století strávila skoro dva roky ve favele v Riu de Janeiro, jako součást jejího průzkumu pro připravovanou studii. Ta nese název „*The Myth of Marginality: Urban Poverty and Politics in Rio de Janeiro*“ a byla vydána v roce 1976.

v jednom kohoutku na úpatí kopce. Namísto kanalizace měli koryto, kterým splašky odtékaly dolů z kopce.⁸⁹

Mezi favelami navzájem, ale často i v rámci jedné favely existují značné rozdíly v životních podmínkách i v sociální organizaci. Vedle sídlišť prkenných nebo plechových chatrčí, bez dodávky vody, elektřiny a bez kanalizace, najdeme oblasti s malými zděnými domky a dostupnou elektřinou.⁹⁰ Ta je většinou vedená přímo jen do několika domů ve favele, odkud je pak rozváděna dalšími kabely do ostatních domácností. Měsíční poplatky za takovéto „nepřímé“ spojení jsou vyšší než za přímé.⁹¹ Navíc večer, když stoupne spotřeba⁹², je síť přetížená a neplní svoji funkci. Zdroje příjmů jsou rozmanité. Od obživy získávané na městské skládce vybíráním zbytků potravy a jakkoli zhodnotitelného materiálu, přes obchod s drogami a prostituci, po různou neformální práci mimo favelu (pouliční prodej, čištění bot, sběr odpadu atd.) až po úspěšné pokusy o vlastní ekonomický rozvoj v rámci různých projektů (většinou jen v malé míře). Na pracovním trhu nemají *favelados*⁹³ díky svému původu příliš velkou šanci. Proto často svou adresu zamlčují. Problém s odpady řeší buď jejich spálením nebo donesením k silnici, kde se už o ně postarají městské služby.⁹⁴

V každé favele je několik malých obchodů (potravin, oděvy, lékárna a další), pro základní potřeby *favelados*. Jejich množství se liší podle velikosti a polohy favely. Ceny v potravinových obchodech jsou někdy vyšší než jinde ve městě. V důsledku toho vznikají další drobnější cenově dostupné obchůdky, které zákazníkům prodávají i na dluh.⁹⁵

⁸⁹ Brazil-Thirty Years of Life in a Favela (2007), <http://web.worldbank.org/WBSITE/EXTERNAL/COUNTRIES/LACEXT/BRAZILEXTN/0,,contentMDK:20600880~menuPK:322363~pagePK:2865066~piPK:2865079~theSitePK:322341,00.html>

⁹⁰ Silný, J. (2006), <http://www.ekumakad.cz/clanky-a-publikace.shtml?x=1362233>

⁹¹ Rio de Janeiro, Many cities in one-The Favelas, <http://www.macalester.edu/courses/geog61/chad/thefavel.htm>

⁹² Například některé ženy si vydělávají šitím, ale možnost usednout za šicí stroj mají právě až večer.

⁹³ Vžitý název pro obyvatele favel.

⁹⁴ Tamtéž jako ⁹⁰

⁹⁵ Tamtéž jako ⁹¹

Podle nevládní organizace Viva Rio, s odkazem na IBGE (sčítání 2000 v Brazílii), se ve městě São Paulo nacházelo 612 a v Riu de Janeiro 513 favel⁹⁶. Podle internetových stránek města São Paula to v roce 2003 bylo 2018 favel⁹⁷. V případě Ria, podle IPP (Instituto Pereira Passos), bylo v roce 2004 v Riu 750 favel⁹⁸ (porovnání počtu favel podle IBGE a IPP viz příloha č. 2 a 3). Odlišnost údajů je dána rozdílnou definicí favel. IBGE ji charakterizuje jako skupinu nestandardních (neadekvátních) obydlí na cizím (soukromém nebo veřejném) pozemku, s minimálně 51 ubytovacími jednotkami (chatrče, domy aj.). Naproti tomu IPP neuvádí konkrétní spodní číselnou hranici. Favelu chápe jako plochu osídlenou lidmi s nízkými příjmy, a pro kterou je příznačná špatná infrastruktura a základní služby, parcely nerovnoměrných rozměrů a obydlí postavená bez povolení.⁹⁹ Podíl *favelados* na celkovém počtu obyvatel Ria v roce 2000 činil 19 % (viz graf č. 8).

Názvy favel vznikají ku příkladu podle náboženských postav (Santa Marta), z literatury (Babilônia), podle politických jmen (Vila do João¹⁰⁰) a jiné. Pro ilustraci je uvedeno několik z nich. Jsou rozděleny podle oblastí Ria, ve kterých se nacházejí.¹⁰¹

- **Severní oblast** – Borel, Chacará do Céu, Formiga, Macacos, Mangueira,

Salgueiro, Turano

- **Jižní oblast** – Morro Azul, Babilônia, Chapéu Mangueira, Cantagalo,

Rocinha, Santa Marta, Vidigal

- **Západní oblast** – Asa Branca, Cidade de Deus, Covanca, Pantanal ou

Novo Recreio, Raio do Sol, Morro da Reunião, Shangrilá,

⁹⁶ IBGE, <http://www.ibge.gov.br/home/>

⁹⁷ Prefeitura SP (2003),

http://portal.prefeitura.sp.gov.br/noticias/sec/comunicacao_e_informacao/2003/02/0024

⁹⁸ Lopes, G.P. – Cavallieri, P.F.A. (2006), s. 4,

http://portalgeo.rio.rj.gov.br/_pcontrole/sisbann/abrelink.asp?gban=50

⁹⁹ Observatório de Favelas do Rio de Janeiro (2005),

<http://www.observatoriodefavelas.org.br/observatorio/acervos/mapas/favela.asp>

¹⁰⁰ João Baptista de Oliveira Figueiredo (prezident Brazílie v letech 1979–1985)

¹⁰¹ Favela tem Memória: Favelário,

<http://www.favelatemmemoria.com.br/publique/cgi/cgilua.exe/sys/start.htm?infoid=39&sid=3>

Vila Vintém

- **Centrální část** – Coroa, Escondidinho, Prazeres, Providência

Mezi na světě nejznámější favelu patří *Rocinha*. Nalézá se na příkrém svahu, asi jeden kilometr od pláže Ipanema (viz obr. č. 10). Co do počtu obyvatel je největší v Riu a dokonce i v celé Jižní Americe (uvádí se asi okolo 200 tisíc). Sousedí s bohatými čtvrtěmi (stejně jako některé další favely). Průměrný hodinový plat obyvatele Rocinhy je kolem 60 centů, což je asi o 90 procent méně, než průměrně dostane občan ze sousední lepší čtvrtě. V současnosti je ovládána milicemi (používají běžnou výzbroj armád NATO) gangsterského bose Erismara Moreiry, zvaného „Bem-Te-Vi“.¹⁰²



Obr. č. 10: Favela Rocinha; v pozadí pláž Ipanema a Atlantský oceán¹⁰³

I když je Rocinha stále ještě favelou, proměnila se v urbanizovanou chudinskou čtvrť. Většina domů v ní je postavena z cihel. Mají vodovod i elektřinu. Nalezneme zde i mnoho podniků (obchody, ale i banky) a dokonce má i svou vlastní kabelovou televizi TV Roc.^{104 105}

¹⁰² Silný, J. (2006), <http://www.ekumakad.cz/clanky-a-publikace.shtml?x=1362233>

¹⁰³ Zdroj: Moloney, K. (1994–1998), <http://www.sln.org.uk/geography/brazil/MoreRio.html>

¹⁰⁴ Viz jejich internetové stránky www.tvrocinha.com.

5.2.5 Zločinnost a násilí

Chudoba a násilí představují v Rio de Janeiru i São Paulu spojené nádoby. Brazílie není ve válce, ale indikátory násilných úmrtí v hlavních městských centrech jsou podobné jako v zemích s probíhajícími ozbrojenými konflikty. V roce 2000 bylo zavražděno 45 233 obyvatel.¹⁰⁶ Mezi nejnásilnějšími zeměmi na světě zaujímá Brazílie čtvrté místo s 27 vraždami na 100 tisíc obyvatel.¹⁰⁷ Ukazatele v evropských zemích a ve Spojených státech jsou výrazně pod 10 vražd na 100 tisíc obyvatel. V São Paulu je tato míra 49 a v Riu 40 vražd na 100 tisíc osob.¹⁰⁸ Hlavními oběťmi vražd v Brazílii se stávají mladí lidé ve věku od 15 do 24 let (většinou jde o muže černošského původu).¹⁰⁹ V roce 2002 bylo v Brazílii registrováno skoro 50 tisíc vražd a stovky tisíc napadení nebo oloupení.¹¹⁰ Následující tabulka č. 11 ukazuje množství jednotlivých trestných činů ve městě São Paulo mezi lety 2001 a 2003.

Tab. č. 11: Počet případů v São Paulu (2001 až 2003)

Policejní případy podle typu trestného činu v São Paulu v letech 2001 až 2003			
Typ trestného činu	<i>Počet případů v tis.</i>		
	2001	2002	2003
Vraždy	5 174	4 631	4 268
Loupeže	112 031	120 654	132 410
Krádeže	115 380	126 099	142 694
Loupeže a krádeže vozidel	108 651	96 269	92 880
Znásilnění	1 262	1 303	1 261
Obchod s narkotiky a jejich užívání	2.109	2.882	3.242

Zdroj¹¹¹

Ve favelách je násilí propojeno s konzumací alkoholu a obchodem s drogami. Třtinová pálenka, *cachaca*, je v Brazílii levnější než mléko a také drogy (např. kokain

¹⁰⁵ Golgo, F. (2005)

¹⁰⁶ Ramos, S. – Lemgruber, J. (2004), <http://www.socialwatch.org/en/informesNacionales/408.html>

¹⁰⁷ Rio volá o pomoc: Pošlete vojáky (2007),

<http://aktualne.centrum.cz/zahranici/amerika/clanek.phtml?id=397695>;

¹⁰⁸ Tamtéž jako ¹⁰⁷; Macedo, R. (2003), s. 32

¹⁰⁹ Tamtéž jako ¹⁰⁶

¹¹⁰ Amnesty international press release (2005),

<http://web.amnesty.org/library/Index/ENGAMR190332005?open&of=ENG-BRA>

¹¹¹ Prefeitura da Cidade de Sao Paulo,

http://ww1.prefeitura.sp.gov.br/portal/a_cidade/organogramas/index.php?p=348&more=1&c=1&tb=1&pb=1

nebo crack) jsou tak levné, že jsou dostupné i pro ty nejchudší.¹¹² Růst násilných zabití může být kombinací těchto faktorů: zavlečení kokainu od 80. let 20. století do městských center (tedy i Ria de Janeiro a São Paula) a následné finanční zisky; rostoucí násilnosti a represe ze strany policistů; boje mezi gangy o výsadní postavení v obchodu s drogami a samozřejmě držení střelných zbraní. Další příčinou je též nedostatek škol (nebo jejich nedostupnost) či řádných policejních hlídek. Díky tomu je prodej drog lákavou atrakcí pro děti a mládež, která hledá možnost jak si vydělat.¹¹³

Odhady hovoří o pěti až šesti tisících dětí, které mají v Rio de Janeiro zbraň, ale taky o čtyřech tisících zabitých dětí (pod 18 let) za posledních 14 let.¹¹⁴ Mezi lety 1990 až 2001 policie zabavila 53 526 zbraní. V porovnání, mezi lety 1960 až 1969 to bylo 3 891.¹¹⁵

Co se týká násilností ze strany policistů, bylo mezi lety 1999 až 2004, ve státech Rio de Janeiro a São Paulo zabito 9 889 lidí v situacích oficiálně uváděných jako „úmrtí následkem odporu“. Nezůstalo to bez povšimnutí a 558 policistů bylo následně potrestáno a 14 propuštěno. Z opačného úhlu pohledu i policisté jsou v nebezpečí. Za rok 2004 v Rio de Janeiro jich bylo 52 zabito ve službě.¹¹⁶

5.2.6 Místní programy či iniciativy

Favely měst Rio de Janeiro a São Paulo jsou jejich součástí bez mála 100 let. Staly se tak předmětem vládní politiky, různých programů nebo projektů, které usilovaly o jejich přemístění nebo začlenění do města.¹¹⁷ Tyto programy si samozřejmě prošly svým vývojem. V 60. a 70. letech 20. století se projekty zaměřovaly na demolici favel a přesídlení jejich obyvatel do nových obydlí.¹¹⁸ Například projekt CHISAM, který

¹¹² Silný, J. (2006), <http://www.ekumakad.cz/clanky-a-publikace.shtml?x=1362233>

¹¹³ Ramos, S. – Lemgruber, J. (2004), <http://www.socialwatch.org/en/informesNacionales/408.html>

¹¹⁴ Ramos, S. – Lemgruber, J. (2004) s odkazem na zprávu *BBC News* (12. dubna 2004): Campaigners decry Rio slum wall.

¹¹⁵ Amnesty international press release (2005),

<http://web.amnesty.org/library/Index/ENGAMR190332005?open&of=ENG-BRA>

¹¹⁶ Tamtéž jako ¹¹⁵

¹¹⁷ Riley, E. – Fiori, J. – Ramirez, R. (2000) s odkazem na BAUMANN BURGOS, M.: *Dos parques proletarios ao Favela Bairro: as políticas públicas nas favelas do Rio de Janeiro*. 1998.

¹¹⁸ Pamuk, A. – Cavallieri, P.F.A. (1998), <http://portal.isiknowledge.com/portal.cgi?DestApp=WOS&Func=Frame>

začal v roce 1968 v Rio de Janeiru. Do roku 1972 bylo zlikvidováno 16 647 přístřešků. A i přes velké úsilí bylo dosaženo přesídlení pouze 28 procent obyvatel z favel do předměstských oblastí.¹¹⁹ V 80. letech 20. století byly nastartovány některé populistické projekty politiků. V roce 1982 začala ve státě Rio akce tehdejšího guvernéra za zavedení vodovodů a kanalizace do všech favel. Okolo 250 tisíc lidí přístup získalo. Nicméně programy z 80. let trpěly nedostatkem zdrojů nebo špatnou administrativou, což všechno vycházelo, v tehdejší době, z okrajové role bytové politiky.¹²⁰ Změna přišla po roce 1988, kdy byla v Brazílii uzákoněna nová ústava. Ta dávala municipalitám větší moc vytvářet bytovou politiku a zákony na místní úrovni.¹²¹

Favela Bairro

V roce 1994 byl v samosprávném okrese Rio de Janeiro nastartován program **Favela Bairro**. Je jednou z iniciativ zabývajících se společností ve velkém měřítku, konkrétně s cílem snižování městské chudoby. Vládní iniciativy na redukci chudoby nejsou ničím novým, ale oproti minulým letem je tento projekt odlišný svými ambiciózními cíly a politickou podporou. Podílí se na ní stejnou měrou jak politici, mezinárodní agentury, NGO's, tak občané.

Každý dílčí projekt programu Favela Bairro má své vytyčené cíle, a to: instalaci, popřípadě zlepšení vodovodů a kanalizace, elektřiny; znovuzalesnění; vystavění nebo vydláždění silnic, náměstí a chodníků; zmírnění přírodních rizik; vybudování nového bydlení, aby byl obnoven pořádek; vytvoření systému sběru odpadků; zahájení procesu, který by se zabýval držbou půdy; výstavba a přestavba budov a jejich následné využití jako mateřských školek, společenská centra a školící centra; zajištění nových sportovních a volnočasových příležitostí; a postavení sociálních poradenských center.

Plánované průměrné náklady na jednotlivce byly přibližně 2 500 reálů. Ale v případě favel v kopcovitém terénu (četná stavební zabezpečení staveb), se vyšplhaly na 3 937 reálů na hlavu a naopak v jiných lokalitách jen okolo 1 606 reálů

¹¹⁹ Porters, A. (1979), <http://www.jstor.org/view/00238791/di000621/00p0069a/0>

¹²⁰ Riley, E. - Fiori, J. - Ramirez, R. (2000), <http://www.blackwell-synergy.com/links/doi/10.1111/1468-2427.00468/enhancedabs/>

¹²¹ Pamuk, A. - Cavallieri, P.F.A. (1998), <http://portal.isiknowledge.com/portal.cgi?DestApp=WOS&Func=Frame>

na obyvatele.¹²² Z toho jednoznačně vyplývá, že dosažení zlepšení situace ve všech favelách je značně obtížné a nákladné.

Projekt Cingapura

Tento program byl realizován v São Paulu od roku 1994. Název dostal podle obdobného a úspěšného projektu v Singapuru. Spočívá ve vybudování vysokých patrových domů namísto obydlí v chudinských čtvrtích (neboli PROVER - Programa de Verticalização de Favelas; v doslovném překladu „plán výškových favel“). Záměrem projektu bylo postavit 30 000 výškových domů (bytovek) a zlepšit tak životní podmínky lidí ve favelách (viz obr. č. 12). První „výškovou favelou“ v tomto projektu se stala Zaki Narchi (nacházející se asi 5 kilometrů od centra São Paula). Byly zde stavěny pětipatrové domy, v každém poschodí se čtyřmi dvoupokojovými byty, s výměrou kolem 43 m².¹²³ Kritici tohoto plánu argumentovali tím, že taková obydlí nejsou vyhovující pro potřeby obyvatel a že se na rozhodovacím procesu nepodíleli zástupci organizací z favel. Dále co se stane s těmi, kteří nebudou schopni platit nájem, u kterého nebyla stanovena hranice jeho maxima.¹²⁴ Po osmi letech bylo vybudováno jen 13 456 bytovek.¹²⁵



Obr. č. 12: Výškové budovy v São Paulu v rámci projektu Cingapura¹²⁶

¹²² Riley, E. – Fiori, J. – Ramirez, R. (2000), <http://www.blackwell-synergy.com/links/doi/10.1111/1468-2427.00468/enhancedabs/>

¹²³ Abiko, A. – Pereira, P.M.S.

¹²⁴ Lloyd-Sherlock, P. (1997), s. 303

¹²⁵ Tamtéž jako ¹²³

¹²⁶ Zdroj: Grupo Schahin,

http://www.schahin.com.br/engenharia/br/obras.asp?cod_obra=cingapura&secao=Portf%F3lio

Bolsa Família

V roce 2003 začala vláda L.I. Luly da Silvy rozsáhlý program na povzbuzení růstu a sociálního rozvoje v Brazílii. Nese název Bolsa Família (BFP) a slučuje čtyři programy do jednoho, který je pod záštitou Ministerstva sociálního rozvoje. Jsou to: *Bolsa Escola* (podpora vzdělávání), *Bolsa Alimentação* (zdravotní péče), *Cartão Alimentação* (program Fome Zero – „hlad nula“; na snížení počtu hladovějících lidí) a *Auxílio Gas* (kompenzace nízkých vládních dotací).¹²⁷ Tato integrace programů slouží k lepšímu využití veřejných zdrojů snížením administrativních výdajů. Program má dva cíle. Zaprvé, snížit *současnou* chudobu a nerovnost v Brazílské společnosti pomocí dávek (na školní výdaje, přístup ke zdravotním nebo jiným sociálním službám aj.) pro sociálně slabé rodiny (chudé rodiny s příjmem od 60,01 reálů do 120,00 reálů nebo extrémě chudé s příjmem do 60,00 reálů¹²⁸). A druhým cílem je snížit *budoucí* chudobu a nerovnost podporováním vytváření vlastního lidského kapitálu u chudých lidí (posílat děti do škol, vyhledávat různé sociální služby aj.). Od jeho začátku v prosinci 2003, dosáhl výrazného růstu. V lednu 2005 zahrnoval 22,6 milionů lidí a na konci roku 2006 kolem 44 milionů.¹²⁹

Abrindo Espaços

Abrindo Espaços je program, který má za úkol snižování projevů násilí, páchaného mládeží. Funguje od roku 2000 v brazilských státech Rio de Janeiro, Pernambuco (Východní oblast) a Bahia (Východní oblast). V plánu je rozšíření i do států São Paulo a Rio Grande do Sul (Jižní oblast). Program je zaměřený na tyto problémy: mladí jako pachatelé i oběti násilí; mládež a drogy; chybějící plochy pro sport, kulturu a volnočasové aktivity v sociálně slabších čtvrtích. Spočívá v otevření škol právě v těchto čtvrtích i o víkendech, aby je mohla mládež využívat jako místa pro sportovní či kulturní aktivity. Z toho vyplývá snaha programu ukázat mladým lidem smysluplné využití volného času pomocí nejrůznějších činností.

¹²⁷ Lindert, K. (2006), <http://www.mfdr.org/Sourcebook/1stSourcebook.html>

¹²⁸ Critério de Inclusao - Programa Bolsa Família,

http://www.mds.gov.br/bolsafamilia/o_programa_bolsa_familia/criterios-de-inclusao

¹²⁹ Tamtéž jako ¹²⁷

Průběžné hodnocení úspěšnosti programu, v Rio de Janeiru a Pernambucu, má své nedostatky (jak přiznávají i sami realizátoři). Například posudky o výsledcích by měly být formulovány na základě výzkumu mezi přímými účastníky projektu a ne podle zpráv ředitelů jednotlivých škol. Nicméně evaluace naznačuje, že program *Abrindo Espaços* úspěšně napomáhá snižovat násilí mladistvých a mohl by být nápomocný i v ostatních státech Brazílie.¹³⁰

Program H

Program H se zabývá chováním a přístupem mladých mužů k otázce gender (rovnosti pohlaví ve společnosti). Může být zařazen i do programů na redukci násilí páchaného mladými lidmi, protože jedním z pěti cílů je snížení násilí, které páchají mladí muži na svých partnerkách (tzv. „Od násilí k ochraně.“). Cíle programu jsou dosahovány pomocí: interaktivních vzdělávacích skupin určených pro mladé muže a kampaně v chudých čtvrtích, které se snaží mimo jiné o propagaci používání kondomů. Program byl zrealizovaný ve třech favelách Ria de Janeira: Bangu, Maré a Morro dos Macacos, přičemž v Maré, byl realizován jen vzdělávací program. Po šesti měsících bylo průzkumy zaznamenáno zlepšení v dosahování vytyčených cílů.¹³¹

Programy zaměřené na problematiku zbraní a alkoholu

Dalšími rizikovými faktory v oblasti násilí je dostupnost zbraní a alkoholu.

Alkohol

Některé studie uvádějí, že skoro polovina vražd se stává o víkendech a dále se násilí stupňuje během sportovních událostí nebo během oslav spojených se státními svátky (například oslavy začátku nového roku). Všechny tyto dny jsou spojené s vyšší konzumací alkoholu. Jako efektivní opatření se jeví zákaz nebo omezení prodeje alkoholických nápojů na veřejných místech. Například v Kolumbijské Bogotě byl vyhlášen zákaz prodeje alkoholu mezi první a druhou hodinou ranní. V Brazílii byla

¹³⁰ The World Bank (2006), http://www.obancomundial.org/index.php/content/view_folder/90.html

¹³¹ Tamtéž jako ¹³⁰

taková opatření zavedena ve samosprávním okrese Diadema (ve státě São Paulo) v roce 2000. Zpočátku diskutovaný program získal podporu široké veřejnosti a zařadil se mezi iniciativy ke snižování podílu vražd (z 75 na 100 000 obyvatel v roce 2000 na 34 na 100 000 obyvatel v roce 2004).¹³²

Zbraně

Riziko zabití střelnou zbraní je v Brazílii velice vysoké. V roce 2000 bylo 68 procent z celkového počtu zabití právě střelnými zbraněmi. V prosinci 2003 brazilský Národní kongres schválil zákon „o kontrole zbraní“. Zakazuje jejich držení u mužů mladších 25 let a stanovuje přísnější předpisy na nákup zbraně a vyšší sankce za jejich nelegální držení nebo používání. Na výzvu dobrovolně odevzdat legálně či ilegálně držené zbraně bylo vybráno 400 000 kusů. Už po roce trvání tohoto zákona, klesl počet úmrtí střelnou zbraní o 8 % (první pokles za posledních 13 let).¹³³ Posléze proběhlo 23. října 2005 referendum za úplný zákaz prodeje střelných zbraní a munice civilnímu obyvatelstvu (na popud nevládní organizace Viva Rio ve spolupráci s řadou dalších organizací, zejména církví). Bohužel dopadlo neúspěšně. 64 procent voličů hlasovalo proti zákazu.¹³⁴

5.2.3 Vláda, lidová hnutí, NGO's

Již skoro šest let je brazilským prezidentem představitel umírněné levice, Luiz Inácio Lula da Silva, kandidát Dělnické strany (PT - Partido dos Trabalhadores). Poprvé vyhrál volby v roce 2002 (po předešlých pěti neúspěšných kandidaturách). Po čtyřech letech, v roce 2006, se stal znovu vítězem.¹³⁵ Ve svém vítězném projevu Lula zdůraznil, že chce vládnout všem Brazilcům bez rozdílu. Jeho hlavním cílem pak má být boj s chudobou. „Budeme se věnovat zejména těm nejpotřebnějším. Chudí budou mít u naší vlády přednost,“ řekl znovuzvolený brazilský prezident. Dosáhnout toho chce pomocí sociálních programů. Již dříve se zasloužil o to, aby jedenáct milionů

¹³² The World Bank (2006), http://www.obancomundial.org/index.php/content/view_folder/90.html

¹³³ Tamtéž jako ¹³²

¹³⁴ Silný, J. (2006), <http://www.ekumakad.cz/clanky-a-publikace.shtml?x=1362233>; Amnesty International (2005), <http://www.amnesty.cz/main.php?sec=3&art=209&rom%10>

¹³⁵ Presidencia da República Federativa do Brasil (2007), <http://www.presidencia.gov.br/presidente/>

chudých rodin dostávalo peníze například za to, že posílá děti do školy. Právě podobné kroky zajistily Lulovi podporu obyvatel.¹³⁶

V roce 2001 se Strana práce soustředila hlavně na to, aby vyhrála volby. K tomu bylo nutné uzavřít alianci s jinými stranami. Takovou dohodu přijaly pouze takové strany, které se kvůli osobním výhodám spojily s jakoukoli aliancí. Po vítězství v roce 2002 se tak Lulova vláda stala svazkem protikladných zájmů. Na jedné straně pokračování neoliberální hospodářské politiky, na straně druhé první kroky strukturálních změn nebo posilování agrobiznisu a proti tomu stojící pozemková reforma.¹³⁷ Nejhorší politickou krizí v úřadě zažil brazilský prezident v létě 2005, kdy rezignovalo prakticky celé vedení Strany pracujících, kterou zakládal. Vyšlo najevo, že strana údajně podplácela poslance, aby hlasovali pro její návrhy.¹³⁸

Volební vítězství samo o sobě zemi nějaké strukturální změny nepřinese. Síla politické strany nestačí. Důraz by měl být kladen na budování Brazílie zdola nahoru, zevnitř navenek. Brazílie potřebuje vývoj, který umožní sociální spravedlnost, hospodářství, které poskytne práci a příjem pro všechny a zmenší nerovnost, která v zemi panuje a politiku, která staví na etickém základě a podporuje kolektivní zájmy lidu. Je zapotřebí daleko více mobilizace občanské společnosti a překonání stagnace sociálních hnutí.¹³⁹ Zefektivnění a uplatnění sociálních projektů v praxi, je jedním z kritizovaných prvků dosavadní Lulovy vlády. Nutné jsou reformy především v daňové oblasti, která si vyžaduje zásadní opatření, jež by měla vést k zjednodušení a zvýšení přehlednosti celé daňové soustavy, jakož i k zefektivnění výběru daní. Další hlavní reformou, která je předmětem sporů, je pozemková. Ta je v ústavě zakotvena, ale v takové podobě, že je uplatňována pouze na neproduktivním majetku velkostatkářů a ne na každém majetku velkostatku, který neodpovídá své funkci.¹⁴⁰

¹³⁶ Brazílie: Jízda odboráře Luly pokračuje–Zahraničí–Aktuálně (2006), <http://aktualne.centrum.cz/zahranici/amerika/clanek.phtml?id=27286>

¹³⁷ Wehrle, B. (2006), <http://www.blisty.cz/art/27353.html>

¹³⁸ Tamtéž jako ¹³⁶

¹³⁹ Tamtéž jako ¹³⁷

¹⁴⁰ Brazílie – Souhrnná teritoriální informace za rok 2005, <http://www.businessinfo.cz/cz/rubrika/brazilie/1000631/>

Lidová hnutí a NGO's

V roce 1993 došlo k založení centrály lidových hnutí CMP (Central de Movimientos Populares), Sdružení lidových hnutí. Má skromný rozpočet (určitě menší než roční výdaje střední, místně aktivní nevládní organizace), a proto počítá s podporou několika málo organizací. Realita nedostatku prostředků je nutí, i když je pro ně důležitá autonomie a nezávislost na politických stranách či odborech, do nepřímé závislosti na Dělnické straně. Její poslanci, zaměstnávají představitele CMP a úrovních místních, členských států a v nadnárodním parlamentu.¹⁴¹ Nejvýznamnějším lidovým hnutím v dnešní době je brazilské Hnutí bezzemků MST (Movimiento dos Trabalhadores Rurais Sem Terra). Zformovalo se na venkově a organizuje rodiny zemědělců vyhnané z venkova a dnes i sociálně vyloučené skupiny ve městech, kam byly nuceni bezzemci odejít. Snaží se přinutit vládu, mnohdy formou nezákonného obsazování půdy ležící ladem, k uskutečnění pozemkové reformy.¹⁴² Ta se snaží problém řešit vykupováním půdy od velkostatkářů a následně na ní usazovat rodiny bezzemků. Problémem však zůstává skutečnost, že tito lidé nemají dostatečný kapitál na nákup zemědělských strojů či zkušenost s hospodařením.¹⁴³

Hnutí spoléhají čím dál více i na podporu nevládních organizací (NGO's). Ty se sdružují v ABONG (Associacao Brasileira de ONG's), Brazilské sdružení NGO's. NGO's se od poradní funkce lidovým hnutím odchyľují stále více k pozici autonomního subjektu s vlastní identitou. Profesionálně kvalifikované NGO's, na rozdíl od lidových hnutí, se snáze dostávají k finančním prostředkům od pomocných organizací. Je to způsobeno také tím, že lépe odpovídají na rostoucí požadavky, které se týkají strategického plánování projektů a následné kontroly investic. Neblahé důsledky to má jen pro to, že už tak prostředkově znevýhodněná hnutí, nenachází potřebnou podporu.¹⁴⁴

¹⁴¹ Wehrle, B. (2006), <http://www.blisty.cz/art/27353.html>

¹⁴² Portugalské centrum Katedry romanistiky FF UP v Olomouci, http://www.romanistika.upol.cz/portugal/2_brazilie.html

¹⁴³ Pilátová, M., <http://www.respekt.cz/clanek.php?fIDCLANKU=471&fIDROCNIKU=2006>

¹⁴⁴ Tamtéž jako ¹⁴¹

6. Závěr

V této práci jsem se snažila nastínit problematiku rozrůstání favel ve dvou největších brazilských městech Rio de Janeiro a São Paulo, jejich vývoj a současný stav. Dále jsem popsala místní programy a přístupy vlády či nevládních aktérů, kterými jsou NGO's a lidová hnutí.

Obě města se liší svou polohou. Nepřímořské São Paulo situované na náhorní plošině stojí v kontrastu s přístavním Rio de Janeirem a jeho kopcovitým terénem. Favely se rozrůstají právě na těchto kopcích a vytváří osobitý obraz chudých čtvrtí čnicích nad bohatými, jež nalezneme v bezprostřední blízkosti. Dostupná literatura k popisované problematice byla hůře dostupná a navíc převažovaly zdroje informací o situaci v Riu. Vzhledem k tomu, že je Sao Paulo největším městem v Brazílii a současně se řadí mezi celosvětově největší, předpokládala jsem opak. Možná je to do jisté míry právě díky specifické strmosti favel v Riu, kvůli které se jimi studie a články více zbývají.

Situace ve favelách se po bez mála sto letech jejich existence v určitých směrech zlepšila. Domy jsou převážně stavěné z cihel, většina domácností má elektrinu, vodovod i kanalizaci. Z těch největších favel se staly čtvrtě s obchody i školami. O jejich kvalitě a podmínkách za jakých fungují se samozřejmě vedou debaty. Jakákoli zlepšení či pokrok jsou mnohdy zastíněna problémy spojenými se zločineckými či drogovými gangy. Násilnosti v Rio de Janeiru a São Paulu (i celkově v Brazílii) jsou nechvalně známé a jejich počtem obsazují přední světové příčky. Nejhorším faktem je, že členové těchto gangů, oběti násilností či vražd, jsou mladí lidé a děti právě z favel. Láká je vcelku rychlý a pro ně nemalý finanční zisk, který skrze drogy dostanou. Na vině je špatné vzdělání, a také nedostatek volnočasových center, která by jim poskytovala ušlechtilější druhy aktivit.

Programy na zlepšení situace obyvatel ve favelách, které jsem v práci popsala, jsou jen ukázkou přístupu vlády a nevládních aktérů. Zefektivnění sociálních projektů je jedním z kritizovaných prvků dosavadní vlády nynějšího prezidenta L. I. Lula da Silvy. Ten však po svém znovuzvolení prohlašoval, že zvláště boj s chudobou bude jeho hlavní snahou. Jen čas ukáže nakolik jsou tato slova volebním gestem nebo opravdovou prioritou. Jak už jsem zmínila v závěrečné kapitole, k řešení situace je

zapotřebí daleko více mobilizace občanské společnosti a podpory Lidových hnutí, která tvoří příslušníci sociálně vyloučených skupin. Jejich posilování je pro žádané změny zásadní. Záleží tedy na interakci vlády, nevládních organizací a samotných obyvatel. Je to zdlouhavý proces uplatňování dílčích programů a snah, které by mohly z favel vytvořit čtvrtě s adekvátními obydlími, infrastrukturou, která obyvatele propojí s ostatními částmi města a zabrání celkovému prohlubování propasti mezi chudými a bohatými, která je v Brazílii tolik markantní.

Shrnutí

Bakalářská práce se zabývá problémy spojenými s neregulovanou urbanizací v Brazílii, se zaměřením na dvě největší města Rio de Janeiro a São Paulo a zejména pak vznikem tzv. favel. Tyto chudinské čtvrti, které se rozrůstají na periférii i v blízkosti center měst, jsou jejich součástí bez mála sto let. Za tu dobu zaznamenaly svůj vývoj, ale i tak jsou neustále synonymem pro neadekvátní obydlí, se špatnými základními službami či infrastrukturou. Obyvatelé se potýkají se špatnými pracovními podmínkami v důsledku nedostatečné kvalifikace, horší dopravní dostupnosti do ostatních částí města či stigmatem souvisejícím se životem ve favelách. Neméně podstatným problémem jsou násilnosti, spojené zejména se zločineckými a drogovými gangy favel. Na řešení situace se svými projekty a programy podílí jak vláda, tak místní neziskové organizace nebo lidová hnutí. Zefektivnění a uplatnění sociálních projektů v praxi a nutnost daňové a pozemkové reformy, jsou jedněmi z kritizovaných prvků dosavadní vlády Luize Inácia Luly da Silvy. K růstu sociálního rozvoje je zapotřebí nejen zlepšení přístupu ze strany vlády, ale také daleko více mobilizace občanské společnosti a překonání stagnace sociálních hnutí.

Klíčová slova

urbanizace, favela, slum, chudoba, Rio de Janeiro, São Paulo

Summary

The Bachelor work is concerned with uncontrollable urbanization in Brazil focusing on the two biggest cities of Rio de Janeiro and São Paulo and target the shantytowns also known as “favelas”. The shantytowns can be found on the periphery of these cities as well as in the proximity of the city centers and have been a part of Rio de Janeiro and São Paulo for nearly one hundred years. Although they have progressed, the residents of the slums still live in very bad conditions with poor basic services and a infrastructure. The residents deal with bad working conditions due to insufficient qualifications, complicated transport connectivity, along with a stigma of living in favelas. The main problem is drug related crime. The Government, Non-profit organizations and People's Movement try to find a solution by way of specialized projects and programs. The essentials problems are applying actual social projects and necessity of rate and ground reform. These are one of the most mentioned critical elements of existing domination of Luiz Inácio Lula da Silva. To build social progress their is a need not only to improve government approach. The most important issues are the intensification social movements and mobilization civil society.

Key words

urbanization, favela, slum, poverty, Rio de Janeiro, São Paulo

7. Použité zdroje

1. ABIKO, A. – PEREIRA, P.M.S.: *Conjuntos habitacionais em de são paulo: o projeto cingapura* [online]. NUTAU, Sustentabilidade, Arquitetura e Desenho Urbano, São Paulo, 2002 [cit. 1. května 2007]. Dostupné z:
<<http://alexabiko.pcc.usp.br/artigos/Conjuntos%20Habitacionais.PDF>>
2. BAŠOVSKÝ, O. – MLÁDEK, J.: *Geografia obyvatel'stva a sídiel*. Bratislava, Univerzita Komenského, 1985. 221 s.
3. *Brasil em síntese* [online]. c (neuveveno) [cit. 25. dubna 2007]. Dostupné z:
<http://www.ibge.gov.br/brasil_em_sintese/default.htm>
4. *Brazílie: Jízda odboráře Luly pokračuje* [online]. Zahraničí – Aktuálně.cz, 30. 10. 2006. c1999–2007 [cit. 10. května 2007]. Dostupné z:
<<http://aktualne.centrum.cz/zahranici/amerika/clanek.phtml?id=27286>>
5. *Brazílie – Souhrnná teritoriální informace za rok 2005* [online]. BusinessInfo. c1997–2007 [cit. 10. května 2007]. Dostupné z:
<<http://www.businessinfo.cz/cz/rubrika/brazilie/1000631/>>
6. *Brazil: „They come in shooting“: Policing socially excluded communities Facts and Figures and Case Studies* [online]. Amnesty international press release, 2. 12. 2005 [cit. 11. května 2007]. Dostupné z:
<<http://web.amnesty.org/library/Index/ENGAMR190332005?open&of=ENG-BRA>>
7. *Brazil-Thirty Years of Life in a Favela* [online]. The World Bank. Rok 2005, 1. 8. 2005. c2007 [cit. 2. května 2007]. Dostupné z:
<<http://web.worldbank.org/WBSITE/EXTERNAL/COUNTRIES/LACEXT/BRAZILEXTN/0,,contentMDK:20600880~menuPK:322363~pagePK:2865066~piPK:2865079~theSitePK:322341,00.html>>
8. BURJANEK, A. : *Segregace, Sociologický časopis* [online]. Praha, Sociologický ústav AV ČR. Rok 1997, roč. 33. s. 423-434 [cit. 10. května 2007]. Dostupné z:
<http://sreview.soc.cas.cz/upl/archiv/files/250_423BURJA.pdf>. ISSN 0038-0288

9. *Crime, Violence and Economic Development in Brazil: Elements for Effective Public Policy* [online]. The World Bank, 2006 [cit. 11. května 2007]. Dostupné z: <http://www.obancomundial.org/index.php/content/view_folder/90.html>
10. *Critério de Inclusão – Programa Bolsa Família* [online]. c (neuvedeno) [cit. 6. května 2007]. Dostupné z: <http://www.mds.gov.br/bolsafamilia/o_programa_bolsa_familia/criterios-de-inclusao>
11. Doc. RNDr. Slavík Vladimír CSc.: *Brazília očami humánneho geografa* [online]. ProVek. c2006–2007 [cit. 20. dubna 2007]. Dostupné z: <<http://provek.fns.uniba.sk/archiv/06/>>
12. DOWNIE, A.: *Can't find a good Samaritan? Don't blame it on Rio* [online]. c2007. Rok 2003, 4. 6. 2003 [cit. 25. dubna 2007]. Dostupné z: <<http://www.csmonitor.com/2003/0604/p01s04-woam.html>>
13. *Estados* [online]. c (neuvedeno) [cit. 22. dubna 2007]. Dostupné z: <<http://www.ibge.gov.br/estadosat/>>
14. EXNEROVÁ, V.: *Globální problémy a rozvojová spolupráce; Témata, o která se lidé zajímají*. Praha, Člověk v tísni, společnost při ČT, o. p. s., 2005. 255 s. ISBN 80-86961-00-1
15. *Favela Faces: Introduction 1/3* [online]. c2005 [cit. 18. dubna 2007]. Dostupné z: <http://www.favelafaces.org/intro_eng.html>
16. *Favela tem Memória: Sopa de números* [online]. c (neuvedeno) [cit. 17. dubna 2007]. Dostupné z: <<http://www.favelatemmemoria.com.br/>>
17. *Favela tem Memória: Favelário* [online]. c (neuvedeno) [cit. 17. dubna 2007]. Dostupné z: <<http://www.favelatemmemoria.com.br/publicue/cgi/cgilua.exe/sys/start.htm?infoid=39&sid=3>>
18. FAY, M.: *The Urban Poor in Latin America*. Washington, D.C., The World Bank, 2005. 266 s. ISBN 0-8213-6069-8
19. GOLGO, F.: *Favely kontra Castrova Kuba* [online]. Britské listy, 17. 3. 2005 [cit. 17. března 2007]. Dostupné z: <<http://www.blisty.cz/art/22481.html>>. ISSN 1213-1792

20. GOODAL, B.: *The Penguin Dictionary of Human Geography*. 1. vyd. London, Penguin, 1987. 507 s. ISBN 0140510958
21. *Grupo Schahin* [online]. c (neuveđeno) [cit. 4. května 2007]. Dostupné z: <http://www.schahin.com.br/engenharia/br/obras.asp?cod_obra=cingapura&secao=Portf%F3lio>
22. *History: Governo do Estado de Sao Paulo* [online]. c2007 [cit. 10. dubna 2007]. Dostupné z: <<http://www.saopaulo.sp.gov.br/ingles/saopaulo/historia/>>
23. *Ibge cidades* [online]. c (neuveđeno) [cit. 19. dubna 2007]. Dostupné z: <<http://www.ibge.gov.br/cidadesat/default.php>>
24. *IBGE–Instituto Brasileiro de Geografia e Estatística* [online]. c2006 [cit. 25. dubna 2007]. Dostupné z: <http://www.ibge.gov.br/english/presidencia/noticias/noticia_visualiza.php?id_noticia=646&id_pagina=1>
25. *Ibge teen* [online]. c (neuveđeno) [cit. 19. dubna 2007]. Dostupné z: <<http://www.ibge.gov.br/ibgeteen/pesquisas/demograficas.html>>
26. KUČERA, P. : *New York po turecku*. Lidové noviny. Rok 2006, 8. 9. 2006
27. LINDERT, K.: *Brazil: Bolsa Familia Program – Scaling-up Cash Transfers for the Poor* [online]. Managing for Development Results, 2006. c (neuveđeno) [cit. 1. května 2007]. Dostupné z: <<http://www.mfdr.org/Sourcebook/1stSourcebook.html>>
28. LLOYD-SHERLOCK, P.: *The Recent Appearance of Favelas in São Paulo City: an Old Problem in a New Setting*. Elsevier Science, 1997, roč. 16, č. 3, s. 289–305.
29. LOPES, G.P. – CAVALLIERI, P.F.A.: *Favelas cariocas: comparação das áreas ocupadas -1999 / 2004*. Instituto Municipal Pereira Passos, 2006 [cit. 22. dubna 2007]. Dostupné z: <http://portalgeo.rio.rj.gov.br/_pcontrole/sisbann/abrelink.asp?gban=50>
30. MACEDO, R.: *Macroeconomic volatility and social vulnerability in Brazil: The Cardoso government (1995-2002) and perspectives*. United Nations Publication. Santiago, 2003. ISSN 1680-8819
31. *Macalester College–Favelas* [online]. c (neuveđeno) [cit. 11. dubna 2007]. Dostupné z: <<http://www.macalester.edu/courses/geog61/chad/thefavel.htm>>
32. *Macalester College– History of Rio* [online]. c (neuveđeno) [cit. 15. dubna 2007]. Dostupné z: <<http://www.macalester.edu/courses/GEOG61/chad/history.htm>>

33. MARIA DE JESUS, C.: *Smetišť: deník ženy z favely*. Překlad Vlasta Havlínová. 1. vyd. Praha, Nakladatelství politické literatury, 1962. 283 s.
34. MARQUES, E. – TORRES, H. da G. – SARAIVA, C.: *Favelas no Município de São Paulo – estimativas de população para os anos de 1991, 1996 e 2000* [online]. Revista Brasileira de Estudos Urbanos e Regionais, rok 2003, roč. 5, č. 1 [cit. 12. dubna 2007]. Dostupné z: <http://www.centrodametropole.org.br/pdf/anpur2003_RBEUR.pdf>
35. MAYHEW, S.: *A Dictionary of Geography*. 2. vyd. Oxford, Oxford University Press, 1997. 406 s. ISBN 0192800345
36. MOLONEY, K. : Rio de Janeiro [online]. c1994–1998 [cit. 5. května 2007]. Dostupné z: <<http://www.sln.org.uk/geography/brazil/MoreRio.html>>
37. *Município em Dados* [online]. c (neuvejeno) [cit. 24. dubna 2007]. Dostupné z: <http://www9.prefeitura.sp.gov.br/sempla/md/index.php?texto=introducao&ordem_tema=2&ordem_subtema=13>
38. *National experiences with shelter delivery for the poorest groups* [online]. Nairobi, UNCHS, 1994. c2003 [cit. 18. dubna 2007]. Dostupné z: <<http://ww2.unhabitat.org/programmes/housingpolicy/pubhd.asp>>. ISBN 92-1-131490-9
39. O'HARE, G. – BARKE, M.: The favelas of Rio de Janeiro: A temporal and spatial analysis [online]. Springer Netherlands, 2002, s. 225–240. ISBN 1572-9893. Dostupné z: <[http://www.springerlink.com/\(ba2zpdq50gotzurnqgmvtk55\)/app/home/contribution.asp?referrer=parent&backto=searcharticlesresults,1,1;](http://www.springerlink.com/(ba2zpdq50gotzurnqgmvtk55)/app/home/contribution.asp?referrer=parent&backto=searcharticlesresults,1,1;)>
40. *OSN Praha: Zprávy–Zpráva, 2001*[online]. c2005 [cit. 28. února 2007]. Dostupné z: <<http://www.osn.cz/zpravodajstvi/zpravy/zprava.php?id=762>>
41. PAMUK, A. – CAVALLIERI, P.F.A.: *Alleviating urban poverty in a global city: New trends in upgrading Rio-de-Janeiro's favelas* [online]. ISI Web of Knowledge, 1998 [cit. 29. dubna 2007]. Dostupné z: <<http://portal.isiknowledge.com/portal.cgi?DestApp=WOS&Func=Frame>>. ISSN 0197-3975
42. PILÁTOVÁ, M.: *Životní lekce paní Dolores*. [online]. Respekt, rok 2006, č. 12 [cit. 14. května 2007]. Dostupné z:

<<http://www.respekt.cz/clanek.php?fIDCLANKU=471&fIDROCNIKU=2006>>.

ISSN 1801-1446

43. Portugalské centrum Katedry romanistiky FF UP v Olomouci: *BRAZÍLIE* [online]. c1999–2007 [cit. 12. března 2007]. Dostupné z:

<http://www.romanistika.upol.cz/portugal/2_brazilie.html>

44. PORTERS, A.: Housing Policy, Urban Poverty, and the State: The Favelas of Rio de Janeiro, 1972-1976 *Latin American Research Review*[online]. Rok 1979, roč. 14, č. 2., s. 3-24 [cit. 17. dubna 2007]. Dostupné z:

<<http://www.jstor.org/view/00238791/di000621/00p0069a/0>>

45. POTTER, R.B.–BINNS, T.–ELLIOTT, J.A.–SMITH, D.: Geographies of Development. 2. vyd. Anglie, Pearson, 2004. s. 367-426. ISBN 013060569-7

46. *Prefeitura da Cidade de Sao Paulo* [online]. c (neuvedeno) [cit. 5. května 2007].

Dostupné z:

<http://ww1.prefeitura.sp.gov.br/portal/a_cidade/organogramas/index.php?p=348&more=1&c=1&tb=1&pb=1>

47. *Prefeitura SP – Prefeitura regulariza moradias para 50 mil famílias* [online]. 12. 2. 2003 [cit. 19. dubna 2007]. Dostupné z:

<http://portal.prefeitura.sp.gov.br/noticias/sec/comunicacao_e_informacao/2003/02/0024>

48. *Presidencia da República Federativa do Brasil* [online]. c2007 [cit. 8. května 2007].

Dostupné z: <<http://www.presidencia.gov.br/presidente/>>

49. *Observatório de Favelas do Rio de Janeiro* [online]. c2005 [cit. 9. května 2007].

Dostupné z:

<<http://www.observatoriodefavelas.org.br/observatorio/acervos/mapas/favela.asp>>

50. RAMOS, S. – LEMGRUBER, J.: Urban violence, public safety policies and responses from civil society. Centro de Estudos de Segurança e Cidadania da Universidade Candido Mendes (CESeC), Observatório da Cidadania – Brazílie, 2004 [cit. 6. května 2007]. Dostupné z:

<<http://www.socialwatch.org/en/informesNacionales/408.html>>

51. RILEY, E. – FIORI, J. – RAMIREZ, R.: *Favela-Bairro and a new generation of housing programmes for the urban poor* [online]. Geoforum, 2001, roč. 32. č.4 [cit. 28. dubna 2007]. Dostupné z: <<http://www.blackwell-synergy.com/links/doi/10.1111/1468-2427.00468/enhancedabs/>>
52. *Rio de Janeiro (city)* – *MSN Encarta* [online]. c1993–2007 [cit. 20. dubna 2007]. Dostupné z: <[http://encarta.msn.com/encyclopedia_761554853_1/Rio_de_Janeiro_\(city\).html](http://encarta.msn.com/encyclopedia_761554853_1/Rio_de_Janeiro_(city).html)>
53. *Rio de Janeiro* – *Wikipédia* [online]. c2007 [cit. 26. dubna 2007]. Dostupné z: <http://en.wikipedia.org/wiki/Rio_de_Janeiro#City_districts>
54. *Rio volá o pomoc: Pošlete vojáky* [online]. Zahraničí – Aktuálně.cz, 12. 4. 2007. c1999–2007 [cit. 10. května 2007]. Dostupné z: <<http://aktualne.centrum.cz/zahranici/amerika/clanek.phtml?id=397695>>
55. *Rozvojové cíle tisíciletí – Manuál globálního rozvojového vzdělávání*. Redakce: Tožička, T. – Chmelař, P. Praha, Ekumenická akademie, 2005. 47 s.
56. *Sao Paulo* [online]. c2003 [cit. 25. dubna 2007]. Dostupné z: <<http://www.vivabrazil.com/saopaulo.htm>>
57. *Sao Paulo* – *Wikipédia* [online]. c2007 [cit. 26. dubna 2007]. Dostupné z: <http://pt.wikipedia.org/wiki/S%C3%A3o_Paulo>
58. SILNÝ, J.: *Chudinské čtvrti v Brazílii* [online]. Ekumenická akademie – Články a publikace, 31. 1. 2006. c2004 [cit. 7. března 2007]. Dostupné z: <<http://www.ekumakad.cz/clanky-a-publikace.shtml?x=1362233>>
59. ŠINDLER, P.: *Urbanizační procesy v rozvojových zemích*. Ostrava, OU, 1999. 88 s. ISBN 80-7042-778-7
60. TURNER, B.: *Latin America profiled: essential facts on society, business and politics in Latin America*. London, Macmillan, 2000. 293 s. ISBN 0333800613
61. *Uruguay: Glossary – Countries of the World* [online]. c2007 [cit. 7. května 2007]. Dostupné z: <<http://www.highbeam.com/doc/1P1-28387138.html>>
62. *Ústav územního rozvoje* [online]. c2001–2005 [cit. 4. dubna 2007]. Dostupné z: <<http://www.uur.cz/default.asp?ID=492>>
63. VIOLICH, F. : *Cities of Latin America; Housing and planning to the south*. New York, Reinhold Publishing Corporation, 1944. 241 s.

64. WEHRLE, B.: *Lula – začátek nebo konec jednoho historického procesu?* [online]. Britské listy, 6. 3. 2006 [cit. 11. května 2007]. Dostupné z: <http://www.blisty.cz/art/27353.html>>. ISSN 1213-1792
65. WITHERICK, M. – ROSS, S. – SMALL, J.: *A Modern Dictionary of Geography*. 4. vyd. London, Edward Arnold, 2001. 293 s. ISBN 0340762101
66. *World Urbanization Prospects: The 2003 Revision* [online]. New York, United Nations, 2004 [cit. 14. dubna 2007]. Dostupné z: <http://www.un.org/esa/population/publications/wup2003/WUP2003Report.pdf>>. ISBN 92-1-141396-0

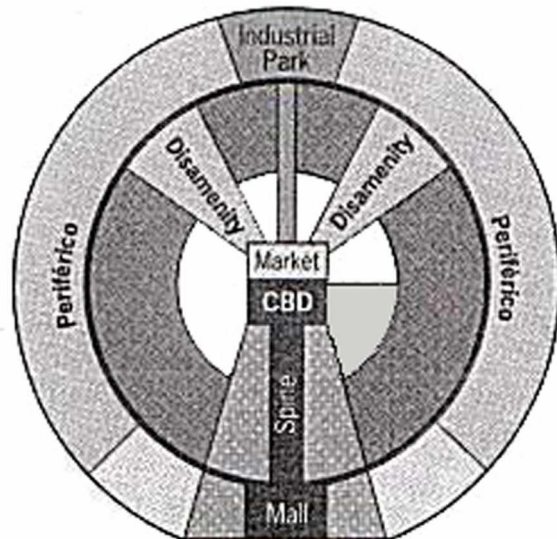
Přílohy

Příloha č. 1: Zjednodušený model latinskoamerických měst E. Griffina a L. Forda (1980, zrevidovaný Fordem v roce 1996)

Příloha č. 2: Mapa favel v Rio de Janeiru podle IBGE (2000)

Příloha č. 3: Mapa favel v Rio de Janeiru podle IPP (2000)

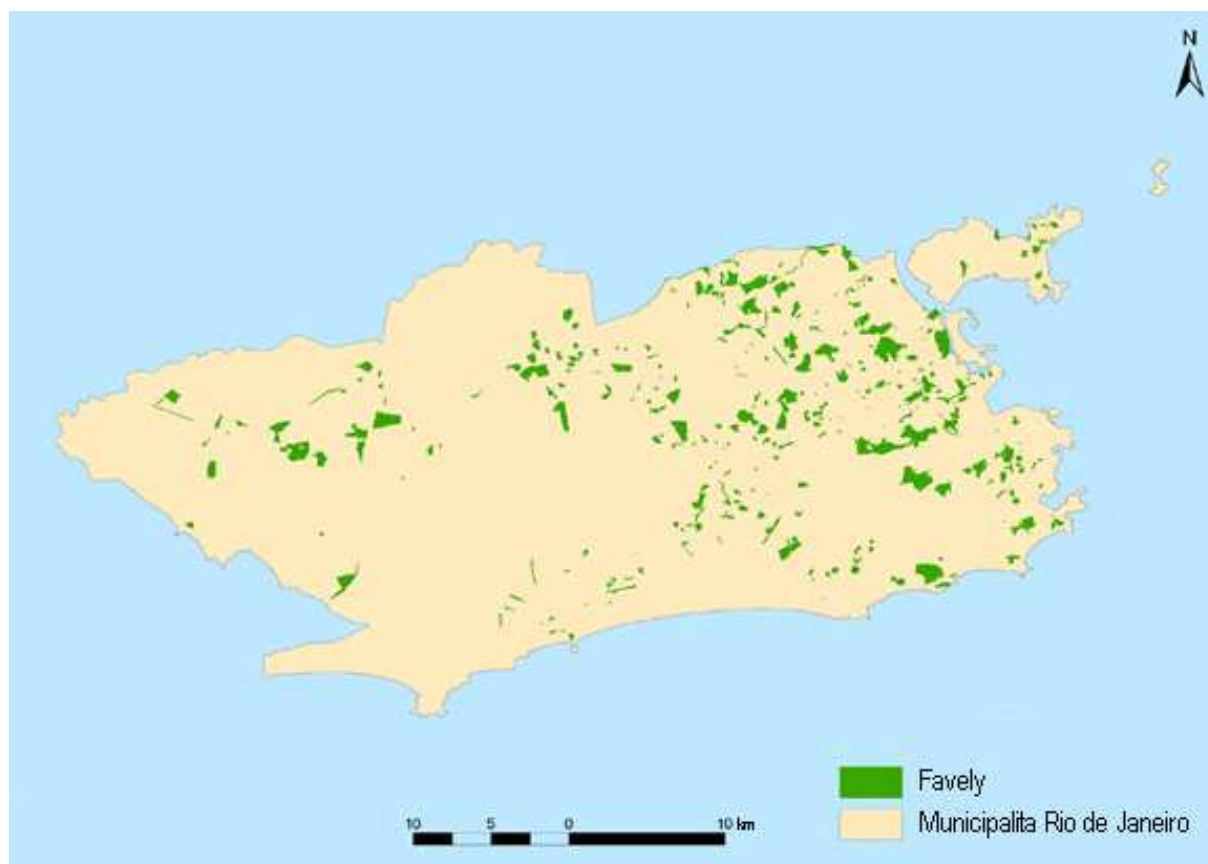
Příloha č. 1: Zjednodušený model latinskoamerických měst E. Griffina a L. Forda (1980, zrevidovaný Fordem v roce 1996)



Komerční centrum	Zóna nelegálních usedlostí (squatter settlements)
Historické jádro	Vyšší a vyšší střední třída (+služby)
Zóna intenzivního růstu	Gentrifikační zóna
Obchodní centrum	Střední třída
Průmyslový sektor	

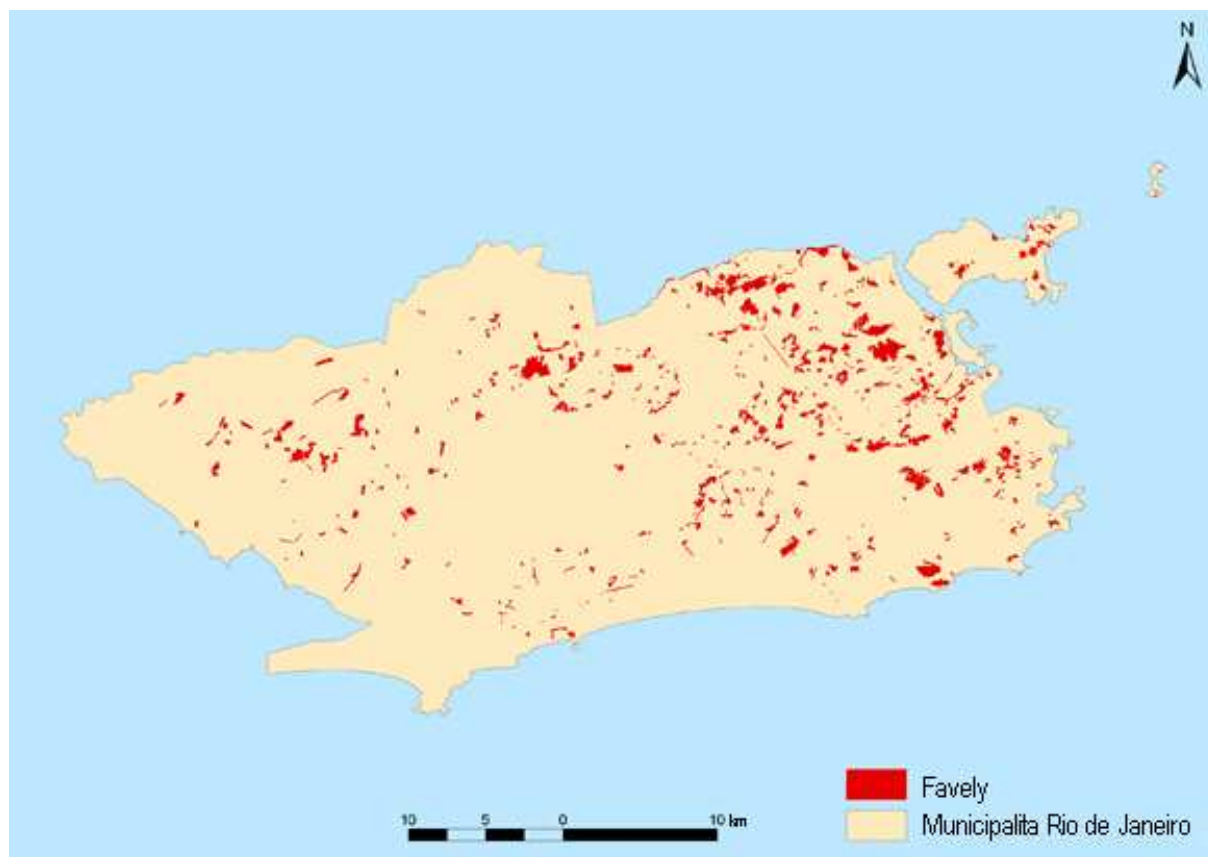
Zdroj: J. de BLIJ, H. - MURPHY, A.B. : *Human geography: culture, society, and space*. 6. vyd. New York; Chichester; Weinheim; Johny Wiley and Sons, 1999. 508 s. ISBN 047124208X (upraveno)

Příloha č. 2: Mapa favel v Rio de Janeiru podle IBGE (2000)



Zdroj: *Observatório de Favelas do Rio de Janeiro* [online]. c2005 [citováno 3. května 2007]. Dostupné z:
<<http://www.observatoriodefavelas.org.br/observatorio/acervos/mapas/favela.asp>> (upraveno)

Příloha č. 3: Mapa favel v Rio de Janeiru podle IPP (2000)



Zdroj: *Observatório de Favelas do Rio de Janeiro* [online]. c2005 [citováno 3. května 2007]. Dostupné z:
<<http://www.observatoriodefavelas.org.br/observatorio/acervos/mapas/favela.asp>> (upraveno)