

UNIVERZITA PALACKÉHO V OLMOUCI

PŘÍRODOVĚDECKÁ FAKULTA

KATEGRA GEOGRAFIE



Pavel ŽWAK

Situace ve Rwandě – perspektivy dalšího vývoje

Bakalářská práce

Vedoucí práce: Doc. RNDr. Pavel Nováček, CSc.

Olomouc 2007

Prohlašuji, že jsem zadanou bakalářskou práci vypracoval sám a že jsem uvedl veškeré použité zdroje.

Olomouc, 15. 5. 2007

.....

Podpis

Vysoká škola: Univerzita Palackého

Fakulta: Přírodovědecká

Katedra: Geografie

Školní rok: 2005/2006

ZADÁNÍ BAKALÁŘSKÉ PRÁCE

pro Pavla Žwaka

studijní obor: Mezinárodní rozvojová studia

Název tématu: **Situace ve Rwandě – perspektivy dalšího vývoje**

Rámcová osnova:

1. Rwanda – fyzicko-geografický popis, historie země
2. Etnické složení obyvatelstva (Hutu vs. Tutsi)
3. Příčiny konfliktů
4. Genocida v roce 1994 (průběh, postoj OSN, demografické, sociální a ekonomické důsledky)
5. Perspektivy dalšího vývoje země

Rozsah grafických prací: dle potřeby

Rozsah původní zprávy: 35- 45 stran

Seznam odborné literatury:

- ILIFFE, John (2001): Afrika a Afričané. Dějiny kontinentu. Vyšehrad, Praha.
- KEPEL, Gilles (1996): Boží pomsta. Křesťané, židé a muslimové znovu dobývají svět. Atlantis, Brno
- DAVIDSON, Basil (1972): Africká minulost. Orbis, Praha.
- Knihy vydavatelství Lidové noviny věnované africkým státům
- UN.org
- Africaonline.com

Vedoucí bakalářské práce: Doc. RNDr.Pavel Nováček, CSc

Datum zadání bakalářské práce:

Termín odevzdání bakalářské práce:

.....
Vedoucí katedry

.....
Vedoucí bakalářské práce

V Olomouci dne

Touto cestou bych chtěl poděkovat vedoucímu práce Doc. RNDr. Pavlovi Nováčkovi, CSc. za odborné vedení práce. Dále bych rád poděkoval Ing. Pavle Gombě, ředitelce Českého výboru pro UNICEF, za ochotné poskytování informací o této problematice.

Obsah

Úvod.....	8
Cíl práce	9
Metodologie.....	10
Fyzicko-geografický popis země	11
Poloha, povrch.....	11
Klima.....	12
Etnické složení obyvatelstva Rwandy.....	13
Etnické skupiny.....	13
Význam slov Hutu, Tutsi a Twa	14
Historický vývoj.....	14
Předkoloniální období.....	14
Koloniální éra	15
Postkoloniální éra	17
Období po genocidě	19
Příčiny konfliktů mezi Hutuy a Tutsii.....	20
Ubohake – vztah mezi klientem a pánem.....	20
Starodávné mýty	21
Belgická správa v letech 1919–1962	22
Demografické krize	23
Genocida v roce 1994	24
Přípravy na genocidu	24
Průběh genocidy	25
První fáze	26
Druhá fáze.....	26
Mezinárodní zodpovědnost.....	27
Role Organizace spojených národů	27
Úloha Francie.....	28
Úloha Belgie a USA.....	31
Důsledky genocidy.....	31
Demografické důsledky	31
Ekonomické důsledky.....	34
Současný stav	36
Společenská situace.....	36
Vesnický tribunál gacaca	38
Politická situace	41
Ekonomická situace.....	44
Zemědělství	45
Průmysl	46
Turistika.....	46
Perspektivy dalšího vývoje	47
Závěr	49
Shrnutí	51

Summary	51
Seznam použitých zdrojů	52

Úvod

Když se řekne Rwanda, většina lidí si matně vzpomene, že je to nějaká země kdesi v Africe. Někteří ani to ne. Další skupinku tvoří lidé, kteří si tuto zem spojují s jedinou událostí – genocidou, která Rwandu postihla roku 1994. Ti, co zbyli, se o Rwandu zajímají hlouběji a genocida je jen prvotní informací na cestě za poznáním této nádherné země.

Asi před pěti lety jsem byl nesmírně zaskočen, když se mě kdosi zeptal, jestli náhodou nevím, ve kterém roce vypukla genocida ve Rwandě a proč tomu tak vůbec bylo. V tu chvíli jsem patřil do skupiny lidí, kteří o téhle zemi neměli ani nejmenší potuchy. Začal jsem se o tuhle zemi zajímat a za těch pět let jsem vystřídal všechny výše uvedené skupinky.

Ve Rwandě žijí již odedávna příslušníci tří rozdílných etnik (Hutuové, Tutsiové a Twaové). Roku 1994 došlo k obrovskému vraždění mezi Hutuy a Tutsii. Během tří měsíců bylo zabito zhruba 800 000 až 1 000 000 Rwandčanů, převážně tutsijského původu. Někteří autoři tvrdí, že se příslušníci těchto dvou etnických skupin nenáviděli již odedávna, a že bylo jen otázkou času, kdy k takovému masakru dojde. Jiní naopak tvrdí, že spolu žili Hutuové a Tutsiové v míru, ovšem jen do doby, kdy do země přišli evropští kolonizátoři. Ti se údajně zapříčinili o počátek sporů, které vyústily až v genocidu v roce 1994.

Cíl práce

Cílem mé práce je nahlédnout do historie země od osídlení území Rwandy až po současnost a pokusit se tak zjistit pravou příčinu konfliktu mezi Hutuy a Tutsii. Zaměřím se hlavně na srovnání vztahů ve společnosti v době před a po příchodu Evropanů do země. Právě evropská nadvláda hraje v této problematice jednu z klíčových rolí, a proto bude rozebrána detailněji. Dále bych se rád zaměřil na samotnou genocidu, a to nejen na její průběh, ale i na události, které jí předcházely, a samozřejmě i na důsledky, jež způsobila. Neopomenutelnou roli v historii Rwandy sehrály i některé světové velmoci (USA, Francie a Belgie) a Organizace spojených národů, která bývá často kritizována za svou tehdejší neochotu genocidě zabránit. Mým cílem je osvětlit postoj mezinárodního společenství v situaci, jež tomuto masakru předcházela.

Pokusím se stručně shrnout vývoj země od poloviny devadesátých let minulého století a zjistit, jakým směrem se ubírá rwandská společnost v současnosti. V závěru nastíním perspektivy dalšího možného vývoje země.

Metodologie

Při zpracování bakalářské práce jsem použil tyto metody: sběr, analýzu a kompilaci získaných informací. Problematickou částí mé práce bylo získávání důvěryhodných informací. Rwanda nepatří mezi země s vyspělými statistickými metodami. Přestože jsem z velké části čerpal přímo z vládních zdrojů, nebylo možné se spolehnout na jejich důvěryhodnost. Bylo proto nezbytné veškeré informace porovnávat s jinými zahraničními zdroji. Mnohdy byly informace o stejné tématice diametrálně odlišné.

Informace o historii země jsem získával převážně z tištěné literatury českých i zahraničních autorů. Zde docházelo k největším odchylkám, a to obzvláště v části týkající se historie v době před vpádem evropských kolonizátorů do Afriky. Data, která se v textech objevovala nejčastěji, jsem nakonec uznal za nejvíce věrohodná a v mé práci použil. Bylo nutné přihlídnout k faktu, že Rwanda postrádá psané historické prameny z této doby.

V dalších kapitolách jsem využíval převážně elektronických zdrojů. V části zaměřené na genocidu v roce 1994 to byly například stránky Human rights watch, zabývající se otázkou porušování lidských práv ve Rwandě. Hojně jsem využíval internetových stránek jednotlivých vládních resortů země, které mi přiblížily hlavně dobu nedávno minulou a současnou. Jedním z nejvyužívanějších zdrojů pro mě byl denní tisk, který mi pomohl nahlédnout přímo do rwandské společnosti.

Veškeré získané informace jsem řádně citoval v poznámkách pod čarou. Většina článků nalezených ve rwandských novinách však postrádala autora, takže citace, které se jich týkají, působí poněkud anonymně.

Statistické údaje jsem většinou čerpal z mezinárodních organizací, jakými jsou Světová banka, Organizace spojených národů či Organizace pro evropskou spolupráci a rozvoj.

Všechny přílohy (grafy, tabulky a mapy) jsem zasadil přímo do textu, aby při čtení nebylo nutné zbytečně listovat.

Fyzicko-geografický popis země

Poloha, povrch

Republika Rwanda, též známá jako „země tisíce vrchů“, je vnitrozemský stát situovaný ve východní části střední Afriky. Jeho území se rozkládá jižně od rovníku, a to sice na 2°52' až 1°04' j. z. š. a 28°50' až 30°55' v. z. d¹. Západní hranici tvoří Demokratická republika Kongo a z velké části také jezero Kivu, k němuž Rwanda přiléhá. Na severu hraničí s Ugandou. Na východě lemuje hranice národní park Kagera, který zasahuje do sousední Sjednocené republiky Tanzánie. Na jihu pak sousedí s Republikou Burundi (viz mapa č. 3).

Rwanda leží na nilsko-konžském rozvodí při jezeře Kivu, odkud se povrch prudce zvedá a vytváří sopečný masív Virunga, někdy též zvaný Bufumbira či Mfumbiro. Tato oblast je též známá výskytem chráněných horských goril a je součástí národního parku Park National des Volcans.² Jeho dominantu tvoří devět výrazných sopečných kuželů, z nichž některé jsou v současné době stále aktivní. Nejvyšší z kuželů jsou Nyamlagira (Nyamuragira 3056 m n.m.), Muhavura (4127 m), Mikenó (4437 m) a zejména stratovulkán Karisimbi (4507 m) na hranicích s Kongem a Ugandou, který je zároveň nevyšší horou Rwandy³. Sopky leží na rozhraní africké a somálské litosférické desky a jsou součástí Velké příkopové propadliny. Ta ale nemá jednotný průběh a vytváří tak na africkém kontinentu dvě větve:

1. Východoafrický příkop (hlavní větev) – vede od Rudého moře přes Danakilskou proláklinu. Pokračuje Etiopií k Rudolfovu jezeru, pak středem Keni a Tanzánie do Malawi.
2. Západní příkop (vedlejší větev) – směřuje od jezera Albertova k jezeru Edwardovu, Kivu a Tanganice.

Díky svému sopečnému původu jsou zdejší půdy velice úrodné a tato oblast patří k nejhustěji zalidněným na africkém kontinentu. Od masívu Virunga pak povrch východním směrem postupně klesá přes zalesněné plošiny, savany až v bažinatou, hustě zarostlou nížinu při řece Kageře, která odvodňuje převážnou část území a je jednou z hlavních zdrojnic Nilu. Říční síť,

¹ MARTÍNEK (2005: 131)

² TOMEŠ (2000: 177)

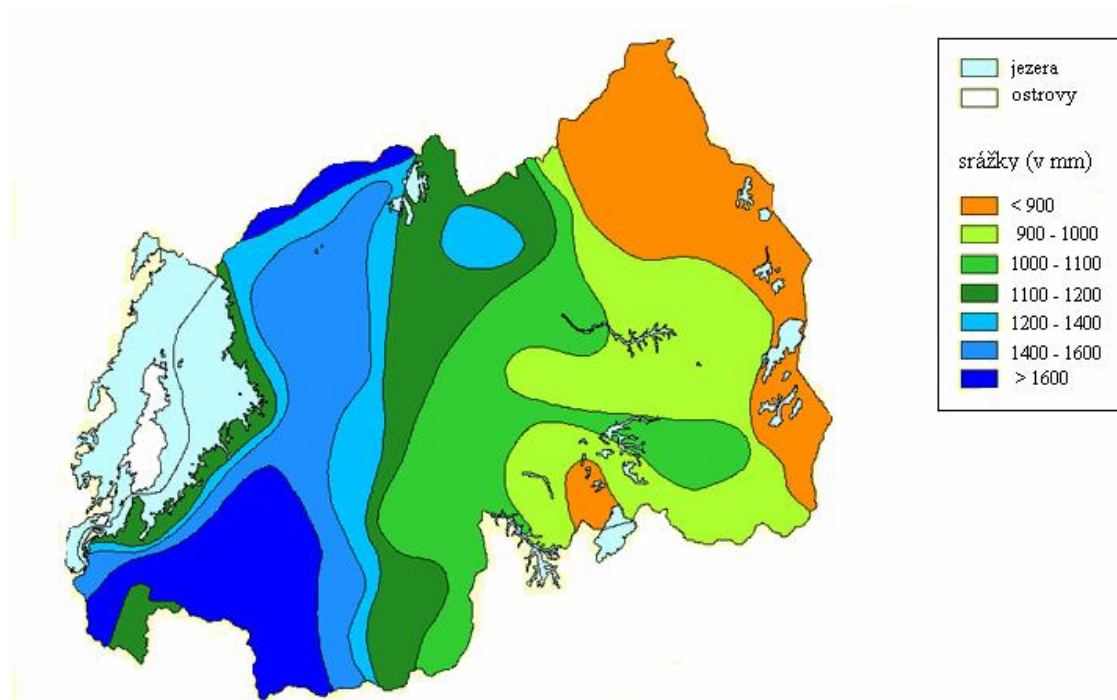
³ VOTRUBEC (1973: 384)

s četnými jezery převážně ve východní části země, je hustá, rozvinutá a poměrně vodnatá. Nejnižší bod Rwandy – 950 m n. m.- najdeme na výtoku řeky Rusizi do sousedního Burundi.

Klima

Podnebí ve Rwandě je tropické. Díky vysoké nadmořské výšce, která se pohybuje v rozmezí 1000 – 4500 m n. m., je mírnější než v okolních tropických regionech. V průběhu roku se zde střídají dvě období dešťů. První období dešťů, kdy spadne zhruba 27 % veškerých srážek na území Rwandy začíná v září a vrcholí v říjnu. Následuje krátké období sucha, během kterého však úplně přestává pršet pouze v severovýchodní části země. Následuje tzv. dlouhé období dešťů, a to od února do poloviny května, které tvoří přibližně 40 % celkového ročního srážkového úhrnu⁴. Následné dlouhé období sucha se liší délkou trvání dle regionu. Průměrné roční úhrny srážek se liší region od regionu a nejčastěji se pohybují v rozmezí 1000 – 1500 mm. Viz mapa č. 1:

Mapa č. 1: Průměrné srážkové úhrny ve Rwandě⁵



⁴ Food and Agricultural Organization. *Farmer Experimentation and Innovation* [online]. Nedatováno. [cit. 2007-04-03]. Dostupné na <<http://www.fao.org/DOCREP/006/W2406E/W2406E02.htm#TopOfPage>>.

⁵ Government of Rwanda. *Ministry of agriculture and animal* [online]. Nedatováno. [cit. 2007-05-13]. Dostupné na <http://www.minagri.gov.rw/map.php3?id_document=58&id_article=60>.

V hornaté severozápadní části trvá necelé dva měsíce, kdežto v sušší severovýchodní části bezmála čtyři měsíce. Průměrná roční teplota se pohybuje v rozmezí 24,6 – 27,6°C a s rostoucí nadmořskou výškou klesá o 0,5°C na každých 100m. Nejteplejšími měsíci v roce jsou srpen a září⁶.

Etnické složení obyvatelstva Rwandy

Etnické skupiny

Obyvatelstvo země je rozděleno do tří hlavních etnických skupin: Hutu, Tutsi a Twa. Každá skupina je charakteristická odlišnými tělesnými znaky, takže je lze mnohdy rozeznat již na první pohled. Hutuové jsou menší podsaditější postavy se silnými rysy ve tváři.. Tutsiové jsou naopak výrazně vyšší, štíhlejší a mají světlejší pleť a příslušníci kmene Twa jsou podobní Pygmejům, tedy drobné štíhlé postavy.

Před genocidou v roce 1994 tvořili Hutuové 89 % obyvatelstva Rwandy. Menšina Tutsiů byla zastoupena 10 % a Pygmejové Twa tvořili v zemi zhruba 1 % populace.⁷ Během masakrů došlo obrovskému úbytku tutsijského obyvatelstva, jež se Hutuové snažili zcela vyvraždit. Po jejich ukončení se však do země začaly vracet tisíce Tutsiů, kteří byli v době největších represí nuceni opustit zem. Do Rwandy se přesouvali i ti Tutsiové, kteří zde z důvodu obav před útokem Hutuů nikdy předtím nežili. Zemi naopak opustilo množství Hutuů, kteří se po genocidě báli možné odvety. Současný poměr mezi Hutuy a Tutsii je tedy srovnatelný s dobou před vypuknutím genocidy. Vzhledem k tomu, že poslední sčítání lidu ve Rwandě proběhlo v roce 2002, je nutno se spokojit s pouhými odhady. V dnešní době tedy ve Rwandě žije zhruba 90 % obyvatel hutuského původu, 9 % obyvatel tutsijského původu a 1 % příslušníku kmene Twa (viz graf č. 1):

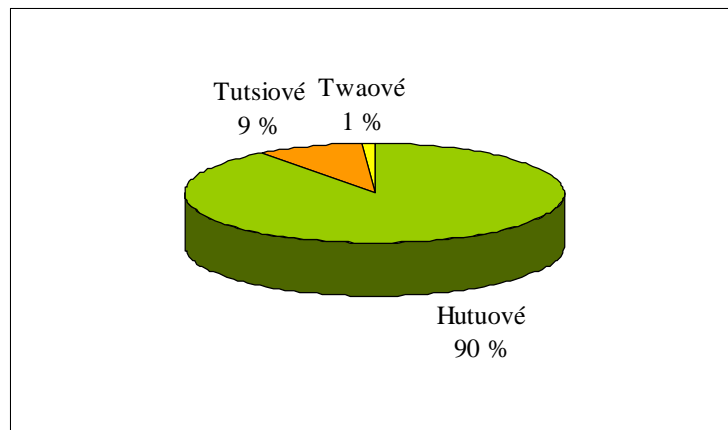
⁶ *Official website of the Republic of Rwanda* [online]. Nedatováno. [cit. 2007-04-03]. Dostupné na <<http://www.gov.rw/>>.

⁷ BELL-FIALKOFF (1999: 195)

Význam slov Hutu, Tutsi a Twa

Slovo Tutsi původně vyjadřovalo status jedince, který byl „bohatý na dobytek“. Teprve v době, kdy se rwandská společnost stávala sofistikovanější, se začalo používat jako označení pro členy vládnoucí skupiny. Hutu v originále znamená „podřízený“ nebo „následovník mocnější osoby“, což označovalo obrovské množství obyčejných lidí žijících na území Rwandy. Význam slova Twa je autory zabývajícími se konflikty ve Rwandě poněkud opomíjen. Jeho význam však není nutno uvádět, protože je pro tuto práci nevýznamný.

Graf č. 1: Složení obyvatel Rwandy na základě etnické příslušnosti⁸



Historický vývoj

Předkoloniální období

Vzhledem k tomu, že se informace o historii této země podávaly až do 19. století výhradně ústní formou, je logické, že se u jednotlivých autorů mnohdy výrazně liší. Interpretace

⁸ zpracováno dle: United Nations Statistics Division. *Demographic and social statistics - Rwanda* [online].
Poslední revize 19. dubna 2007. [cit. 2007-05-14]. Dostupné na
< <http://unstats.un.org/unsd/demographic/sources/census/censusdates.htm> >.

historických událostí jsou dokonce tak odlišné, že došlo k „dohodě“, podle níž se ve Rwandě nebude historie vůbec vyučovat.⁹ Podle Hrbka se předchůdci dnešních obyvatel na území Rwandy začali usazovat před více než dvěma tisíci lety. Za původní osadníky jsou označováni příslušníci kmene Twa, tedy skupiny horských lovců a sběračů příbuzných Pygmejům. Sdružovali se do malých organizovaných skupin založených na oddanosti svému vůdci. Kolem roku 1000 n. l. toto území osídlili bantusky hovořící Hutuové, jejichž doménou bylo zemědělství. Z povodí řeky Nilu, tedy z oblastí nacházející se severovýchodně od Rwandy, přišli okolo 16. století příslušníci kmene Tutsi, chovatelé dobytka. Byli vyšší a štíhlejší postavy, než byli Hutuové.¹⁰ Jak pasáci dobytka, tak zemědělci žili roztroušeně ve všech regionech země. V severní chladnější části, kde byla úrodnější půda však převažovali zemědělci, tedy Hutuové. Naopak v teplejší severovýchodní oblasti našli útočiště pastevcí, tedy Tutsiové. Kvalitní půda a pravidelné srážky zapříčinily rychlý růst populace. Společně (Hutuové a Tutsiové) vyvinuli vlastní, vysoce sofistikovaný jazyk zvaný *Kinyarwanda*, který je ve Rwandě dodnes jedním z úředních jazyků. V průběhu jejich soužití také vznikla společná kultura, charakteristická uctíváním stejných bohů, hrdinů a zpěvem stejných písní. Vládnoucí vrstvu však postupem času začali tvořit výhradně Tutsiové. První zmínky o vytvoření království se datují do 17. století. Panovník měl absolutní politickou moc a ovládal většinu území Rwandy.

Koloniální éra

Vývoj státního území doznal změn hlavně v období po příchodu Evropanů. Zpočátku, tedy v 17. a 18. století, se na africkém kontinentu nacházely převážně jen malé a nevýznamné kolonie, sloužící převážně k obchodním účelům. Teprve koncem 19. století začala opravdová koloniální expanze. Po otevření Suezského průplavu v r. 1869 se evropské mocnosti snažily upevnit svůj vliv právě v Africe. Začala tzv. „rvačka o Afriku“, během které se každá ze západoevropských zemí snažila ukořistit co největší území. Vzniklé rozpory musela řešit Berlínská konference v roce 1884, která dovršila dělení Afriky. Jejím výsledkem bylo mimo jiné přidělení dnešních států Rwandy a Burundi (tehdy Ruandy-Urundi) pod německou

⁹ LAFLIN (2003: 19)

¹⁰ HRBEK (1966: 301)

správu.¹¹ Následovala dohoda mezi Velkou Británií a Německem, podle níž tyto dvě země rozdělily východní Afriku na dvě sféry. Hranicí byl 1° j. z. š. a území ležící severně spadalo pod Britskou východní Afriku, naopak území na jih, včetně Rwandy, se stalo součástí Německé východní Afriky. Po prohrané první světové válce ztratilo Německo všechny své kolonie. Od r. 1919 tak bylo území pod oficiální správou Belgie, která jej okupovala již v průběhu války. Mezi lety 1922 a 1925 byla Rwanda jak hospodářsky, tak administrativně přidělena k Belgickému Kongu. V té době patří Rwanda k jedné z nejhudších zemí Afriky. Belgie totiž vládla formou nepřímé správy, tedy skrze tradiční panovníky tutsijského původu a snažila se tak zachovat starý feudální systém, který udržoval zemi v zaostalosti. Nedochovalo zde tedy, jako v okolních státech, k rozvoji průmyslu, zemědělství, komunikací ani důležitých měst. Situace se mění až po druhé světové válce, kdy je Rwanda jmenována poručenským územím OSN, avšak stále pod správou Belgie. Začíná intenzivní hospodářský rozvoj, je zavedena proexportní politika orientovaná především na zemědělské komodity (kávu, tabák a bavlnu). To umožnilo společenský vzestup Hutuů, kteří se tak mohli začít angažovat v politice. Roku 1959 se na rwandský trůn usadil král Kigeri V. (Tutsi), který byl znám svým protibelgickým postojem.¹² Krátce nato založili Tutsiové první politickou stranu v zemi: *Národní svaz Rwandy* (Union Nationale du Ruanda, UNAR), která měla za cíl okamžité zrušení belgické správy. Hutuové odpověděli zřízením dvou opozičních stran, a sice *Strany emancipace Hutu* (Parti d'Emancipation des Hutus, PARMEHUTU) a *Sdružení pro pozdvižení mas* (Association pour la Promotion Sociale de la Masse, APROSOMA). Obě tyto strany byly pro trvání belgické správy, což následně vedlo k ozbrojeným konfliktům iniciovaným hutuskou stranou APROSOMA, jejichž důsledkem byl masakr obrovského počtu Tutsiů, který započal vlnu násilí mezi Hutuy a Tusii. Následovala uprchlická vlna příslušníků kmene Tutsiů do okolních zemí. Postupně jejich počet dosáhl až 150 000.¹³ V červnu a červenci roku 1960 se ve Rwandě konaly první volby, jejímž vítězem se stala PARMEHUTU, která zřídila první vládu v čele s prezidentem Kayibandou, která utlačovala tutsijské obyvatelstvo. Rok nato se konalo první referendum, ve kterém se obyvatelstvo jasně vyslovilo pro změnu státního zřízení z monarchie na republiku. To nakonec vedlo k vyhlášení republiky v rámci Ruanda-Urundi dne 28. ledna roku 1961. Dva nezávislé státy Rwanda

¹¹ VOTRUBEC (1973: 68)

¹² HRBEK (1966: 530)

¹³ HRBEK (1966: 531)

a Burundi vznikly 1. července následujícího roku zrušením poručenské správy Belgie.¹⁴ Historický vývoj na území Rwandy do dosažení nezávislosti přibližuje tabulka č. 1:

Tabulka č. 1: Historický vývoj území Rwandy do r. 1962¹⁵

rok	forma správy
17 .st.	Rwandské království
1884	německý protektorát
1890	součást Německé Východní Afriky
1916	belgická okupace
1919	belgická kolonie
1922-1925	součást Belgického Konga pod správou Belgie
1946-1962	svěřenecké území Spojených národů pod správou Belgie
1961	republika v rámci Ruanda-Urundi
1962	nezávislá Republika Rwanda

Postkoloniální éra

Po vyhlášení nezávislosti r. 1962 násilnosti mezi oběma kmeny pokračovaly, což nenechalo klidné tutsijské exulanty v sousedních zemích, kteří roku 1963 začali na Rwandu útočit. To ale vůči nim vyvolalo jen další represe ze strany rwandské vlády. Roku 1969 je PARMEHUTU přejmenována na MDR (Mouvement Democratique Republicaine) a prezident Kayibanda znovuzvolen do funkce. V roce 1973 je však sesazen vojenským převratem, jenž zosnoval dosavadní ministr obrany Habyarimana, který jej nahrazuje v prezidentském křesle. „V čele republiky se ocitá další příkladný křesťan, který zdánlivě projevuje starost o blaho svého lidu.“¹⁶ Za jeho vlády byla přitom ve Rwandě ustavena vláda jedné strany: MRND (Mouvement Revolutionaire et National pour le Developpment, později Interahamwe), kterou někteří autoři označují za tzv. „svatouškovskou diktaturu“.¹⁷ V ugandském exilu se mezitím formovalo opoziční hnutí, které roku 1979 začalo fungovat pod zkratkou RANU (Rwandese Alliance for National Unity). Toto hnutí, jež mobilizovalo Rwanděany roztroušené v diaspoře,

¹⁴ *World Statesmen* [online]. Nedatováno. [cit. 2007-04-06]. Dostupné na <<http://www.worldstatesmen.org/Rwanda.htm>>.

¹⁵ Zpracováno podle: *Official website of the Republic of Rwanda* [online]. Nedatováno. [cit. 2007-04-06]. Dostupné na <<http://www.gov.rw/>>, a *World Statesmen* [online]. Nedatováno. [cit. 2007-04-06]. Dostupné na <<http://www.worldstatesmen.org/Rwanda.htm>>.

¹⁶ DE HEUSCH in ONDERKA (2004: 13)

¹⁷ BRAECKMAN (1994: 96)

kritizovalo opakující se masakry Tutsiů a neřešení otázky rwandských uprchlíků. Po necelé dekádě svého působení získalo nový název - RPF (Rwandan Patriotic Front), jehož hlavními cíli bylo:¹⁸

- *prosazovat národní jednotu a usmíření*
- *vybudovat opravdovou demokracii*
- *zajistit bezpečnost všem Rwandanům*
- *vybudovat soběstačnou ekonomiku*
- *vymýtit korupci, a to v jakékoliv formě*
- *repatriaci rwandských uprchlíků*
- *vykonávat takovou politiku, která zajistí sociální blaho všem Rwandanům*
- *usilovat o zahraniční politiku založenou na rovnosti, mírové koexistenci a vzájemném prospěchu mezi Rwandou a ostatními zeměmi*

Do roku 1990 vyjednávalo toto ozbrojené hnutí výhradně mírovou cestou. Po vyčerpání veškerých snah o vyřešení situace bez použití síly, zahájilo RPF do Rwandy invazi podporovanou tehdejší Zairem (dnes Demokratická republika Kongo) a evropskými zeměmi. Počet obětí na obou stranách narůstal, proto se rwandská vláda a RPF dne 29. března 1991 rozhodly uzavřít dohodu o klidu zbraní (tzv. N'sele Ceasefire Agreement) v sousedním Kongu. Ta kromě ukončení válečného stavu obsahovala i stať týkající se výměny válečných zajatců mezi oběma zainteresovanými stranami. Okamžitě po podepsání příměří boje paradoxně naopak zesilují. V květnu roku 1992 rozhoduje prezidentova vládnoucí strana MRND o vytvoření milicí s označením *Interahamwe* („ti kteří bojují společně“) a zároveň nechává vypracovat seznam tzv. vnitřních nepřátel (ENI, „ennemis del'intérieur“), podle kterého mají tyto milice likvidovat Tutsie.¹⁹ Situace se stává neúnosnou, a proto po vzájemné dohodě obou stran dochází dne 4. srpna 1993 k podepsání dalšího příměří, tzv. *The Arusha Peace Agreement*, v tanzánském městě Arusha. Obě strany připustily, že současný stav ve Rwandě nelze nazývat demokracií. Dále uznaly, že vytvoření exilových opozičních strany bylo nutné k dohlížení nad demokratickou transformací v zemi. Dohoda mimo jiné zahrnovala příslib, že všichni rwandští uprchlíci mají legitimní právo vrátit se do své země. Obě strany

¹⁸ *Official website of the Republic of Rwanda* [online]. Nedatováno. [cit. 2007-04-07]. Dostupné na <<http://www.gov.rw/>>

¹⁹ DE HEUSCH in ONDERKA (2004: 14)

vyjádřily nutnost společně sdílet ozbrojené síly a vybudovat tak opravdu národní armádu. Výsledkem bylo pět pilířů:²⁰

- *zřízení vlády práva*
- *sdílení síly*
- *repatriace uprchlíků*
- *integrace ozbrojených sil a*
- *další různá ustanovení*

Dohled nad dodržením stanovených slibů měly zajistit speciální jednotky Spojených národů. Tato dohoda však nebyla nikdy implementována. Den po náhlé smrti prezidenta Hubyarimana, jehož letadlo bylo sestřeleno při návratu z konference v Dar es Sallamu 6. dubna 1994, vypuklo v zemi organizované vraždění Tutsiů a tzv. umírněných Hutuů (těch, kteří se sami nechtěli na vraždách podílet). Během genocidy (toto označení jako první použil tehdejší předseda Rady bezpečnosti OSN, velvyslanec ČR)²¹, která trvala až do 4. července 1994, kdy ozbrojené síly RPF pod názvem RPA (Rwandan Patriotic Army) dobyly hlavní město Kigali, zahynuly statisíce obyvatel Rwandy převážně tutsijského původu (viz kapitola o genocidě).

Období po genocidě

Vítězná RPF následně sestavila vládu národní jednoty ze čtyř politických stran: Liberální strany (PL), Strany sociálně demokratické (PSD), Křesťanské demokratické strany (PDC) a Republikánského demokratického hnutí (MDR). V čele stanul prezident P. Bizimungu. Byl zahájen proces stabilizace a rozvoje země. Rwanda se roku 1998 zapojila do konfliktu probíhajícího v sousedním Kongu. Svou vojenskou účast zdůvodňovala nutností ochrany svých západních hranic. Zpočátku spolu s Ugandou podporovala povstalce proti konžské centrální vládě. Po smrti konžského diktátora Kabily v roce 2001 však všechny

²⁰ *Official website of the Republic of Rwanda* [online]. Nedatováno. [cit. 2007-04-07].

Dostupné na <<http://www.gov.rw/>>

²¹ *Businessinfo.cz. Rwanda 2005 - Souhrnná Teritoriální Informace* [online]. Aktualizováno 4. 10. 2006.

[cit. 2007-04-07]. Dostupné na

<http://www.businessinfo.cz/files/2005/sti/070109_sti_rwanda1006.doc>.

zainteresované strany přistoupily k jednání a poté rwandské jednotky v říjnu 2002 území Konga opustily.

V popředí politického dění v zemi stojí v období po genocidě současný prezident Paul Kagame (dřívější velitel RPF), který se snaží prosadit politiku usmíření mezi Tutsii a Hutuy. Hlavou státu je od roku 2000 a v srpnu roku 2003 zvítězil s 94 % hlasů v prvních volbách, které se od genocidy konaly.²²

Příčiny konfliktů mezi Hutuy a Tutsii

Přestože se o konfliktu ve Rwandě nejčastěji hovoří jako o etnickém, podle Kropáčka (autora zabývajícího se příčinami genocidy ve Rwandě) je tento termín zavádějící. Tvrdí, že podle jejich skutečné povahy nelze označovat tyto dvě sociální skupiny jako různá etnika. Hovoří totiž stejným jazykem, sdílejí stejnou společně vytvořenou kulturu a dokonce užívají stejná křestní jména. Jako hlavní příčina těchto sporů je v médiích mnohdy uváděna rasová nesnášenlivost mezi těmito dvěma skupinami, což je podle Kropáčka výsledkem špatných interpretací západních ideologií.²³ Nelze jednoznačně vyzdvihnout jednu konkrétní příčinu, nýbrž je nutné zamyslet se nad souhrnem všech faktorů, které konflikty ve Rwandě ve 20. století vyvolaly.

Ubohake – vztah mezi klientem a pánem

Ubohake bývá často označován za základ nerovností mezi Hutuy a Tutsii. Tento vztah jasně diferencioval postavení skupin ve společnosti. V minulosti fungoval tak, že *pán* (Tutsi) svěřil do péče svému *klientovi* (Hutu) určitý počet kusů dobytka. *Klient* byl udržován v permanentní závislosti tím, že si mohl ponechat pouze mléko a býčky, což mu znemožňovalo vytvořit si vlastní stádo. Dobytek byl ve Rwandě odjakživa symbolem moci, vlády a bohatství, nesměl být proto nikdy prodán, mohl být nanejvýš půjčen nebo darován. O velkém významu dobytka

²² *Official website of the Republic of Rwanda* [online]. Nedatováno. [cit. 2007-04-07]. Dostupné na <<http://www.gov.rw/>>.

²³ KROPÁČEK in ONDERKA (2004: 6)

svědčí i fakt, že Tutsiové skládali poklonu mladým dívkám tak, že je přirovnávali k nejkrásnějším kravám.²⁴

Tutsiové jsou stoupenci názoru že se jednalo o smlouvu, která vyhovovala oběma stranám. Jiní naopak tvrdí, že byl tento vztah pro Hutuy jednoznačně nevýhodný. S péčí o dobytek bylo totiž spojena spousta dalších povinností, které musel klient plnit. „*Musel pracovat dva až tři dny v týdnu na pozemcích pána, stavěl obydlí a stáje, hlídal v noci pole, nosil náklady, sloužil jako posel, doprovázel pána do boje a platil mu daň v naturáliích (obilí, živočišné produkty, řemeslné výrobky).*“²⁵ Není tedy divu, že v druhé polovině 20. století, v době největšího napětí, považovali Hutuové *ubohake* za jistou formu otroctví, který sloužil k jejich vykořisťování. Nutno však dodat, že kromě povinností, které plynuly z této smlouvy, přinášelo *ubohake* klientům jistý pocit bezpečí (např. když musel klient předstoupit před soud, mohl očekávat podporu svého pána).

Starodávné mýty

Podle rozšířeného názoru existují nerovnosti mezi třemi kmeny ve Rwandě odjakživa. Dokladem toho můžou být například starodávné mýty, ze kterých víceméně rozeznáme rozdíl v postavení ve společnosti mezi jednotlivými kmeny vyplývá. Mýtus o třech bratrech Gatwaovi, Gahutuovi a Gatutsim (předchůdci dnešních obyvatel) praví, že každý z nich dostal za úkol hlídat džbán s mlékem. Gatwa během noci všechno mléko vypil. Gahutu při hlídání usnul a mléko rozlil. Naopak Gatutsi jako jediný džbán uhlídal a tím byl předurčen být nad svými bratry nadřazen. Právě tímhle mýtem si během celé historie země spousta Tutsiů svou nadřazenost vysvětlovala a byl to také jeden z nástrojů, který sloužil k rozdmýchání nenávisti vůči tomuto etniku těsně před vypuknutím genocidy v roce 1994.²⁶

Existují však i mýty, ze kterých nadřazenost Tutsiů přímo nevyplývá, přesto i jich se dalo vhodnou interpretací využít k vyostření sporů. Jeden z nich praví, že prapředek královské dynastie Nyiginya Kigwa byl spolu s bratrem Mututsim a sestrou Nyarampundu vyhnán z nebe na zem. Když Bůh spatřil, že nemají nic, čím by se užívali, seslal jim osivo, nástroje, oheň a zvířata. To viděli místní obyvatelé a požádali je, aby se s nimi o dary rozdělili. Členové královské dynastie nakonec souhlasili, ale pod podmínkou, že jim místní budou

²⁴ LUGAN (1997: 130)

²⁵ HRBEK (1966: 301)

²⁶ KADLECOVÁ in ONDERKA (2004: 19)

pomáhat se zemědělskými pracemi. Do dnešní doby se vedou spory o to, jaký kmen vlastně tehdejší místní obyvatelstvo představoval. Jedni tvrdí, že šlo o jistý tutsijský klan, avšak jiní tvrdí, že šlo o Hutuy (tedy zemědělský lid).

Belgická správa v letech 1919–1962

Příčiny ovlivňující soužití rwandských obyvatel najdeme především v novodobé historii, obzvláště pak v době koloniální správy Belgie. Ta začala obrovskou mírou znevýhodňovat hutuskou populaci, ve které se v té době začal rodit nenávistný komplex méněcennosti. Naopak Tutsie, jakožto „rozené vůdce“, začala upřednostňovat ve všech sférách společenského života. Byla jim dávána přednost ve školách a při obsazování míst na úřadech. Aby si byli jisti, že ten, koho zaměstnávají, je doopravdy tutsijského původu, zavedli r. 1935 tzv. *identifikační karty*, které obsahovaly informaci o tom, ke kterému etniku ten který člověk patří.²⁷ Belgičtí úředníci brali při svém rozhodování v úvahu především výšku a další tělesné znaky (tvar očí, délku nosu). Přesto však v mnoha případech nebylo jednoduché etnickou příslušnost určit, protože spousta Rwandánů byla smíšeného původu a proto se údaj na kartě velmi často neshodoval se skutečností. Četnost smíšených sňatků se lišila oblast od oblasti. Na jihu země byl sňatek mezi Hutuy a Tutsii běžnou záležitostí, naopak na severu byl takovýto svazek spíše výjimkou. Existence identifikačních karet vtiskla slovům Hutu a Tutsi rasový význam a výrazně přispěla k eskalaci napětí v zemi. Tutsiové se cítili být nadřazenými nad všemi Hutuy a Hutuové začali nenávidět všechny Tutsie. Etnická příslušnost se tedy, počínaje touto událostí, stala základem jejich vlastní identity. Byla jim uměle vnucena představa, že jsou členy dvou vzájemně nepřátelských etnik, ačkoliv se vzájemně nelišili jazykem, náboženstvím ani kulturou. Rwandané však vzali tento „výplod kolonizátorské fantazie“ za své a rozdíly mezi etniky se začaly výrazně prohlubovat. Důkazem úspěšnosti této strategie je i fakt, že v roce 1959 bylo ve Rwandě 43 ze 45 náčelníků a 549 z 559 jejich zástupců tutsijského původu.²⁸

Yves Ternon píše ve své knize o etnických konfliktech, že se evropští kolonizátoři snažili této zemi vymyslet vlastní, takřka fiktivní minulost, jejíž základem měla být tzv. *hamitská teze*. Ta tvrdí, že Tutsiové jsou potomci Hamitů. Hamité byli odjakživa považováni za praotce

²⁷ *Official website of the Republic of Rwanda* [online]. Nedatováno. [cit. 2007-04-09]. Dostupné na <<http://www.gov.rw/>>

²⁸ TERNON (1997: 274)

černochů. Evropané však historii dokonale obrátili naruby a z Tutsiů tak vytvořili „nečernošské obyvatelstvo“, jež začali přirovnávat k tzv. „africkým Židům“ na základě světlejší barvy pleti, tvaru lebky a výšky jejich postavy. Koloniální režim tak v 50. letech 20. století vtisknul vzrůstajícímu tlaku mezi Hutuy a Tutsii rasistický podtext. „Židovské“ tutsijské obyvatelstvo začalo být oproti christianizovanému hutuskému obyvatelstvu velice znevýhodňováno. Zrodila se tzv. *hutuská rasová ideologie*, založená na odlišnosti dvou ras. Ta první, hutuská, má právo zde žít, protože je považována za původní obyvatelstvo. Druhá rasa, která si první podmanila, je považována za cizí a právo žít ve Rwandě nemá. Tato ideologie pak tvořila kostru programu politické strany PARMEHUTU, která prosazovala vyloučení Tutsiů z politické scény a svržení jejich nadvlády (viz. Historie v době kolonizace).

Demografické krize

Riziko možného vyústění konfliktu v genocidu v zemi narůstalo i v důsledku demografické exploze, která vrcholila právě v počátku 90. let minulého století. Již v roce 1950 patřila Rwanda k nejhustěji osídleným oblastem na území afrického kontinentu. Přihlédneme-li k tomu, že se nachází ve vhodných klimatických podmínkách, které zemědělcům umožňují sklízet úrodu třikrát do roka, není divu, že se počet obyvatel tak rychle zvyšoval. Situaci zhoršil i fakt, že zde v této době probíhaly četné misionářské misie katolické církve. Ta vydala zákaz antikoncepce a obyvatelstvo začalo vzrůstat závratnou rychlostí. V roce 1990 tak na území o rozloze pouhých 26 338 km² žilo více než sedm milionů obyvatel, což vytvářelo obrovský tlak na zemědělsky využitelnou půdu, jíž začal být nedostatek.²⁹ Podle informací z roku 1991 navíc v zemi žilo 57,5 % Rwandčanů mladších dvaceti let.³⁰ Země se potýkala s nedostatkem ekonomicky aktivního obyvatelstva, které mělo problém vyprodukovat dostatečné množství potravin pro vlastní obživu, což vedlo k občasným hladomorům. Vzrůstající hustotu zalidnění dokresluje tabulka č. 2:

²⁹ DE HEUSCH in ONDERKA (2004: 14)

³⁰ TERNON (1997: 283)

Tabulka č. 2: Vývoj hustoty zalidnění Rwandy v čase³¹

rok	hustota zalidnění (obyv./km ²)
1948	104
1970	200
1988	378
2000*	534

*odhad

Genocida v roce 1994

Přípravy na genocidu

Po podepsání dohody z Arushi roku 1993 se země zdánlivě nachází na cestě k demokracii. Záhy se však ve Rwandě objevuje nová politická formace: Koalice na obranu republiky - CDR (Coalition pour la défense de la République), která dohodu jednoznačně odsuzuje. Dokonce prezident Habyarimana, ačkoliv se před světovou veřejností tváří jako zastánce usmíření, ve své řeči v jazyce kinyarwanda přirovnává dohodu k „cáru papíru“.³² Jednotky Interahamwe jsou rovnoměrně rozmístěny po celé zemi a připraveny okamžitě začít systematicky likvidovat Tutsie ze *seznamu vnitřních nepřátel*. Důležitou roli v přípravách na genocidu sehrála prezidentova žena Agathe Kanziy, pocházející z vlivné rodiny ze severu země. Právě její rodina měla pod kontrolou malou oligarchii *Akazu*, která v zemi kontrolovala obchod se zbraněmi, drogami a prostitutí. Dohlíželi nad rozmístěním jednotek Interahamwe a stali se součástí zavražďovací politiky. *Akazu* („chýška“) měla ve svých řadách i vysoce postavené představitele katolické církve, kteří tak podle Heusche stávající situaci nepřímo posvětili.

Počátkem roku 1993 začíná vysílat rádio *Tisíc pahorků* RTLM (Radio Télévision Libre des Mille Collines). Jednalo se o propagandistický orgán vlády prezidenta Habyarimana, který měl za úkol podněcovat nenávisť vůči tutsijskému obyvatelstvu a nabádat Hutuy k jejich likvidaci. Prezident sám se zasloužil o jeho vznik, protože si uvědomoval, jak velikou sílu mají média. Na rozdíl od oficiálního rwandského rádia *Radio Rwanda*, které bylo příliš

³¹ zpracováno dle BELL-FIALKOFF (1999: 196)

³² DE HEUSCH in ONDERKA (2004: 14.)

formální, RTML bylo mnohem živější, neformálnější a dostupnější pro běžné obyvatelstvo. Lidé měli možnost za velmi nízkou cenu sami v rádiu vystoupit, mohli živě vstupovat do vysílání a okamžitě reagovat na to, co zrovna slyšeli. Tento populistický přístup si dokonale zajistil přízeň rwandských posluchačů.

Průběh genocidy

První definice termínu genocida zazněla dne 11. prosince 1946 na Valném shromáždění OSN v tomto znění:

„Genocida je upřením práva na život celým skupinám lidí, stejně jako je vražda upřením práva individua na život; takovéto upření otrásá lidským vědomím a působí velké ztráty lidstvu, které takto přichází o kulturní a další přínosy těchto skupin, a je v rozporu s mravním zákonem, jakož i s duchem a cíli Spojených národů.

Byly spáchány zločiny genocidy, které úplně nebo zčásti vyhubily rasová, náboženská, politická a další uskupení. Stíhání zločinu je záležitostí mezinárodního zájmu. V důsledku toho Valné shromáždění potvrzuje, že genocida je zločinem z oblasti mezinárodního práva, který civilizovaný svět odsuzuje a za který jeho hlavní původci a jejich spoluviníci, ať už jsou to soukromé osoby, hodnostáři či státníci, musí být potrestáni, ať už jednájí z důvodu rasových, náboženských, politických či z jiných motivů.“³³

Genocida ve Rwandě, jak ji definovalo Valné shromáždění OSN, začala den po smrti prezidenta Habyarimana, tedy 7. dubna 1994. Habyarimana se vracel z konference o budoucnosti Rwandy a Burundi konané v Dar es Salaamu, kde dal konečně souhlas k vytvoření přechodné vlády ve válkou zmítané zemi, když jeho letadlo zasáhly dvě řízené střely země-vzduch. Tou dobou byl na palubě i burundský prezident Nataryamira. Samotný atentát je do dnešní doby záhadou. Objevilo se však několik verzí. Podle jedné z nich byl atentát spáchán extremistickou hutuskou stranou CDR, která striktně odmítala dohody z Arushi a za žádnou cenu nechtěla přistoupit k mírovému řešení konfliktu. Jako jediná byla navíc vyloučena z jednání o rozdělení moci v zemi po plánovaném sestavení prozatimní vlády. Jiná verze tvrdí, že vraždu spáchali členové belgického kontingentu mírové mise OSN, která byla v tu dobu v zemi přítomna. Podezřelí belgičtí výsadkáři byli následně zavražděni,

³³ TERNON (1997: 30–31)

což mělo za následek okamžité stažení jejich mírové jednotky ze země (viz Mezinárodní zodpovědnost).

První fáze

Ještě před oficiálním oznámení prezidentovy smrti byly na silnicích postaveny zátarasy, u kterých probíhal výběr obětí na základě seznamu vnitřních nepřátel země. Okamžitě byli popraveni vůdcové opozičních stran, což podle Heusche svědčí o tom, že byla genocida předem pečlivě naplánována.³⁴ V první fázi šlo tedy o systematické vyvražďování nepohodlných Tutsiů, ale i Hutuů, kteří stáli v opozici proti prezidentovi Habyarimanovi. Životem zaplatila i tehdejší ministerská předsedkyně Agatha Uwilingiyimanaová. Členové jednotek Interahamwe chodili systematicky od domu k domu, kde masakry prováděli. Vysoce postavení úředníci vydali nařízení k výstavbě bariér, aby zabránili úniku hledaných osob. Už v polovině prvního týdne vraždění změnilo Interahamwe svou strategii. Začali Tutsie nahánět do kostelů, škol a na různá veřejná prostranství, kde je následovně popravovali. Tyto hromadné masakry byly zmírněny koncem měsíce dubna, jakožto reakce na zahraniční kritiku, nicméně i přesto, že bylo vyhlášeno prohlášení o usmíření (místní autority nařídily vodit podezřelé na úřady a tam je zabíjet, aby tak Tutsiové přestali mít strach vycházet ven), vraždění pokračovalo.

Druhá fáze

Přestože prezident Habyarimana podcenil hrozbu jednotek RPF, v polovině měsíce května se tyto jednotky blížily směrem k hlavnímu městu. Ze strachu, že Interahamwe nestihne dokončit čistku, vydaly úřady další nařízení. Měli být zavražděni všichni, kteří se doposud ukrývali, včetně žen, dětí, kněží a lékařů.³⁵ *„Rozpoutané násilí dosahovalo děsivých dimenzí a překonalo vše, co bylo od dob nacismu považováno za krvavou lázeň. Vrahové – muži i ženy – už nevěděli, koho vraždí, anebo to věděli velmi dobře a vyřizovali si snadno a bez rizika staré dluhy nenávisti a zášti.“*³⁶ Násilí v zemi se neustále stupňovalo. V následujících měsících už dosahovalo takových rozměrů, že se vrahové nevyhýbali ani sirotčincům či

³⁴ HEUSCH in ONDERKA (2004: 15)

³⁵ Human Rights Watch. *Leave None to Tell the Story: Genocide in Rwanda* [online]. Poslední revize 22. 04. 2007. [cit. 2007-04-22]. Dostupné na

< [>](http://www.hrw.org/reports/1999/rwanda/Geno1-3-11.htm#P774_296641)

³⁶ TERNON (1997: 281)

kostelům. Vládní síly však byly pomalu na ústupu před jednotkami RPF, které postupovaly od hranic s Ugandou dál do vnitrozemí. Dne 4. července 1994 jednotky RPF definitivně porazily vládní síly a ukončily tak po třech měsících masakrů rwandskou genocidu.

Mezinárodní zodpovědnost

Existují názory, že genocida ve Rwandě nebyla nutně nevyhnutelnou událostí. Zabránit jí mohl například včasný zásah Organizace spojených národů, jejíž úloha, kterou při tomto konfliktu sehrála, je k zamyšlení. Svou, přinejmenším, teoretickou vinu nepopírají ani světové velmoci, jakými jsou USA, Francie či bývalý správce rwandského území Belgie.

Role Organizace spojených národů

Zhoršující se situace ve Rwandě na počátku 90. let 20. století si vyžadovala mezinárodní zásah, nejlépe ze strany OSN. Ta se v červnu roku 1993 rozhodla vytvořit pozorovatelskou misi pod zkratkou *UNOMUR* (United Nations Observer Mission Uganda-Rwanda), která měla za úkol zajistit, aby se z území Ugandy do Rwandy nedostávala žádná vojenská pomoc. Tato mise měla ryze vojenský charakter a OSN si záhy uvědomila, že je nutné vytvořit misi na ochranu zájmů rwandského lidu s mírotvorným posláním. Vytvořila tak *Pomocnou misi OSN pro Rwandu UNAMIR* (United Nations Assistance Mission for Rwanda), která měla zajistit mírový průběh plnění dohody z Arushi mezi RPF a rwandskou vládou a dohlížet na humanitární aktivity v zemi.

Koncem roku 1993 se začaly objevovat varování před možností vypuknutí genocidy. Poté, co se ve zprávách objevily zmínky o porušování lidských práv ze strany rwandských vládních jednotek, byla ustavena speciální komise, která měla stávající situaci monitorovat.

„Nezávislý tým 10 odborníků na lidská práva navštívil se souhlasem vlády ve dnech 7. až 21. ledna 1993 Rwandu. Zjištění komise se stala signálem pro budoucí sledování ze strany Spojených národů. Zpráva uváděla případy vážného a masivního porušování lidských práv a dospěla k názoru, že většina těchto případů byla spáchána vojáky rwandské vlády či místními úředníky. Komise kromě toho zjistila, že několik poprav provedla i RPF. Po třech měsících od zveřejnění zprávy mise byl do Rwandy se souhlasem rwandského prezidenta vyslán zvláštní zpravodaj Spojených národů pro lidská práva. Ten zjistil, že od vypuknutí

konfliktu v roce 1990 docházelo k masakrům civilního obyvatelstva buď ze strany rwandských bezpečnostních složek, nebo ze strany určité části obyvatelstva.“³⁷

Po zveřejnění této zprávy masakry Tutsiů na jistou dobu ustaly a mezinárodní společenství tak doufalo, že už se nebudou nikdy opakovat. Relativní klid však neměl dlouhého trvání. Další varování přišlo počátkem roku 1994, tentokrát ze strany velitele sil UNAMIR Roméa Dallaira. Ten upozorňoval na chystající se spiknutí připravované milicemi Interahamwe za účelem zavraždění velké skupiny Tutsiů. Dallaire žádal velitelství o instrukce, jak na tuto situaci reagovat, a o dovolu využit vojenské síly. *„OSN však s tímto návrhem nesouhlasila s poukazem na to, že by se jednalo o akci nad rámec mandátu UNAMIR.“* (KUMSA,2004:41) Podle Kumsy Rada bezpečnosti jednoznačně nespĺnila svou povinnost zastavit genocidu ve Rwandě. Po jejím vypuknutí byly dokonce dne 21. dubna síly UNAMIR odvolány. Po měsíci vraždění však Rada bezpečnosti souhlasila s ustavením nové mise UNAMIR II, tentokrát s větším mandátem ve snaze zajistit bezpečnost při rozdělování humanitární pomoci. UNAMIR II měla také za úkol zajistit bezpečnost uprchlíků a ohrožených civilistů ve Rwandě. Západní svět tak kritizoval stažení jednotek na začátku genocidy a jejich opětovné vyslání téměř „na jejím konci“. Generální tajemník OSN Kofi Annan na jednom ze zasedání konajícím se po genocidě uznal selhání OSN slovy: *„Nikdo nemůže mít pocit, že má v této záležitosti čisté svědomí. Pokud nás obraz tisíců hniících a psy ohlodávaných lidských těl neprobudí z apatie, pak nevím, co by tak mohlo učinit“³⁸*

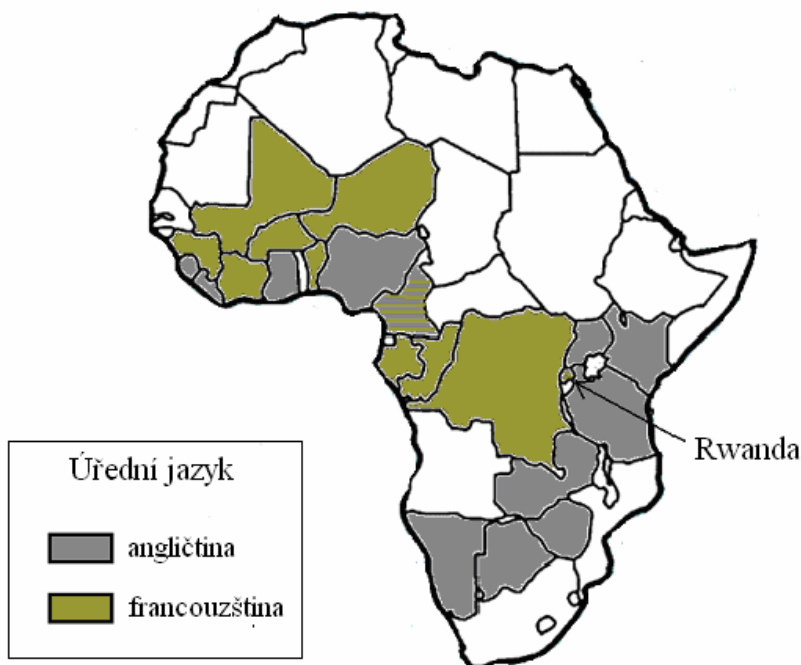
Úloha Francie

Od počátku střetů s RPF (1990) byla rwandská vláda pevně podporována Francií. Díky své přizpůsobivosti francouzskému systému si prezident Habyarimana získal podporu jak tehdejšího prezidenta Mitterranda, tak francouzského velvyslance v Kigali Martrese. Takováto podpora pomáhala prezidentovi Habyarimanovi čelit hrozbám RPF. Navzdory výtkám jiných západních mocností byla Francie odhodlána stát za Rwandou a udržet si tak důležitého afrického spojence. Rwanda se nachází na hranici mezi anglofonní a frankofonní částí Afriky (viz mapa č. 2) a pro Francii to byla jedna z možností, jak si udržet své postavení na mezinárodní scéně. Francie tak například mohla z území Rwandy koordinovat právě probíhající konflikt v sousedním Zairu.

³⁷ KUMSA in ONDERKA (2004: 40)

³⁸ KUMSA in ONDERKA (2004: 43)

Mapa č. 2: Úřední jazyky na africkém kontinentu v r. 2000³⁹



Podpora, jíž se Rwandě dostávalo, měla morální, politický, ale hlavně vojenský charakter. Již na počátku konfliktu mezi rwandskou vládou a jednotkami RPF bylo na její území vysláno na 600 francouzských vojáků, jež byli rozděleni do dvou skupin dle účelu jejich mise.⁴⁰ První skupina měla za úkol chránit všechny francouzské občany nacházející se v té době na území Rwandy. Účelem druhé skupiny bylo trénovat nové rekruty ve rwandské armádě, jejíž mnozí členové se později stávali stoupenci Interahamwe, čili jednotek, které v době genocidy prováděly největší masakry Tutsiů.

Podle Human rights watch Francie oficiálně vystupovala jako zastávce dohody z Arushi, přesto se ale nebránila vojenskému vyřešení stávajícího konfliktu v zemi. Trénink vládních jednotek se rozšířil po celé zemi, a dokonce bylo přislíbeno, že francouzské jednotky budou jednat v nejlepším zájmu rwandských autorit. V lednu roku 1993 vyslala Francie do Rwandy dalších zhruba 500 vojáků, urychlila dodávky zbraní a munice. Francouzští diplomaté se

³⁹ upraveno dle: GANSE, A., 2000. [online]. Nedatováno. [cit. 2007-05-14].

Dostupné na < http://www.hrw.org/reports/1999/rwanda/Geno1-3-11.htm#P774_296641>

⁴⁰ Human Rights Watch. *Leave None to Tell the Story: Genocide in Rwanda* [online]. Poslední revize 22. 04. 2007. [cit. 2007-04-22]. Dostupné na

< http://www.hrw.org/reports/1999/rwanda/Geno1-3-11.htm#P774_296641>

vehementně snažili dostat do svých rukou velení jednotek Spojených národů UNAMIR, které v zemi v té době působily, aby je mohli nahradit hlavně svými vojáky a snažili se tak pomoci svému spojenci.

To se Francii povedlo až po skončení genocidy v červenci roku 1994, kdy Rada bezpečnosti OSN schválila vedení mnohonárodnostních sil právě Francií v rámci tzv. „Operace Tyrkys“.⁴¹ Jednalo se o vybudování *bezpečné humanitární zóny* (zone de sécurité humanitaire) na jihozápadě země, které mělo zajistit bezpečnost hutuským uprchlíkům utíkajícím před jednotkami RPF (viz mapa č. 3). Právě skrze tuto zónu se ale podařilo do sousedních zemí utéci značnému množství Hutuů, kteří byli velkou měrou zodpovědní za uplynulé masakry.

Mapa č. 3: Bezpečná humanitární zóna⁴²



⁴¹ Human Rights Watch. *Leave None to Tell the Story: Genocide in Rwanda* [online].

Poslední revize 22. 04. 2007. [cit. 2007-04-22]. Dostupné na <http://www.hrw.org/reports/1999/rwanda/Geno1-3-11.htm#P774_296641>

⁴² zpracováno dle: *Le Monde Diplomatique* [online]. Nedatováno. [cit. 2007-04-22].

Dostupné na <<http://mondediplo.com/maps/africarwandamd51>>

Úloha Belgie a USA

O zodpovědnosti Belgie za zvyšování napětí mezi stoupenci Hutuů a Tutsiů v době koloniální správy jsem se zmínil již v kapitole o příčinách sporů mezi těmito etniky. Belgie nicméně sehrála svou roli i v době, kdy byla genocida ve Rwandě v počáteční fázi, a to sice po tragické smrti prezidenta Habyarimana v troskách sestřeleného letadla. Pachatel atentátu není dodnes znám, nicméně jedna z možných tezí tvrdí, že bylo letadlo sestřeleno právě jednotkami belgického kontingentu. Rwandská prezidentská garda obvinila z atentátu deset belgických vojáků, které nechala následně zavraždit.

Po tomto činu se Belgie rozhodla své jednotky ze Rwandy odvolat a dne 13. dubna 1994 informovala Radu bezpečnosti OSN o definitivním stažení svých mírových vojenských sil z území Rwandy.⁴³ Dalším státem, který se přiklonil k návrhu o zrušení mírové mise, byly USA. Výsledkem bylo přerušení mise UNAMIR a zredukování počtu vojáků OSN na minimum. Krátce na to se ozvala *Organizace africké jednoty*⁴⁴ s žádostí o okamžité obnovení této mise. Belgický ministr zahraničních věcí však Radě bezpečnosti takového řešení situace nedoporučil a k obnovení mírové mise došlo až v době, kdy se genocida chýlila ke svému konci.

Důsledky genocidy

Demografické důsledky

Nejznatelněji se genocida ve Rwandě projevila zcela jistě na počtu obyvatelstva. Údaje o počtu zabitých se zdroj od zdroje liší a přesný počet ani není znám. Nicméně podle Úřadu vysokého komisaře pro uprchlíky UNHCR (United Nations High Commissioner for

⁴³ KUMSA in ONDERKA (2004: 42)

⁴⁴ *Organizace africké jednoty (OAJ)*, z angl. *Organisation of African Unity (OAU)*, byla mezivládní organizace sdružující nezávislé africké země (a Západní Saharu). Organizace vznikla 25. května 1963, kdy byla 32 zakládajícími zeměmi v hlavním městě Etiopie Addis Abebě podepsána Charta OAJ. OAJ byla zrušena 9. července 2002 svým posledním předsedou Thabem Mbekim a nahrazena Africkou unií. (wikipedie)

Refugees) zahynulo v době od dubna do června roku 1994 asi 800 000 Rwandčanů, převážně tutsijského původu.

Okamžitě po ukončení genocidy se moci ujala vítězná RPF, tedy menšinová populace Tutsiů. Většinoví Hutuové se z obav před možnou pomstou za masakry, kterých se na Tutsiích dopouštěli, začali přemísťovat do uprchlických táborů jak v okolních zemích, tak i v samotné Rwandě (volná humanitární zóna na jihozápadě země zřízená francouzskými jednotkami). K obětem genocidy a uprchlíkům je tedy nutno připočítat i zhruba 1,5 miliónu tzv. vnitřně přesídlených osob (IDP's, Internally Displaced Persons).⁴⁵ Za dva měsíce po ukončení genocidy se za hranicemi země ocitlo více než dva miliony uprchlíků. Valná většina (více než jeden milion) se uchýlila do Zairu (roku 1997 přejmenován na Demokratickou republiku Kongo), zhruba 580 000 tisíc osob uprchlo do Tanzánie, 270 000 do Burundi a 10 000 do Ugandy.⁴⁶ Koncem 90. let se imigrační vlna Rwandčanů dostala i do Evropy, a to převážně do Velké Británie, kde se počet žadatelů o azyl v roce 2004 vyšplhal téměř ke 2000 osobám. Bližší informace o konkrétních počtech rwandských uprchlíků ve vybraných zemích ukazuje tabulka č. 3:

*Tabulka č. 3: Počet rwandských uprchlíků ve vybraných zemích mezi lety 1995–2004*⁴⁷

Země azylu	1995	1997	1999	2000	2001	2002	2003	2004
Uganda	6 450	12 200	7 983	13 740	14 288	18 937	19 604	18 902
Dem.rep. Kongo	1 100 642	37 000	33 000	46 280	30 414	20 510	19 743	11 816
Kongo		13	6 530	6 725	6 688	5 985	5 921	5 852
Zambie	1 724	2 094	4 155	4 809	5 048	5 032	5 767	5 791
Velká Británie		115	355	690	1 210	1 635	1 872	1 968
Ostatní	710 550	16 581	36 921	46 812	26 865	23 158	22 356	19 483
Celkem	1 819 366	68 003	88 944	119 056	84 513	75 257	75 263	63 812

Mohutný exodus hutuských uprchlíků ze země bývá označován za druhou rwandskou uprchlickou krizi. Ta první nastala mezi lety 1959–1963, tedy v době, kdy se po obrovských masakrech dalo na útěk naopak obyvatelstvo tutsijské (viz kapitola o historii země v době koloniální nadvlády). Tehdy hledali útočiště ve všech zemích sousedících se Rwandou, kde se

⁴⁵ SMOLINSKÁ in ONDERKA (2004: 45)

⁴⁶ BELL-FIALKOFF (1999: 198)

⁴⁷ Zpracováno dle: UNHCR, Rwanda. 2004 UNHCR Statistical Yearbook [online]. Nedatováno. [cit. 2007-04-22]. Dostupné na < <http://www.unhcr.org/statistics/STATISTICS/44e5c78c11.pdf>>

pak z jejich řad začala formulovat opoziční hnutí, jakým bylo například RPF, o níž se píše v kapitole o postkoloniální historii země.

Druhou uprchlickou krizi stěžoval především fakt, že se v uprchlických táborech - převážně v Zairu - kumulovali členové poražených vládních ozbrojených sil FAR (Forces Armées Rwandaises), jednotek Interahamwe a další lidé, kteří se podíleli na páchání genocidy. Dohromady tvořili skupinu, jež byla souhrně nazývána „*génocidaires*“. Společně se snažili vytvořit jakousi exilovou vládu, která měla organizovat útoky na skutečnou vládu RPF v Kigali. V táborech vznikla hierarchická společnost, v jejímž čele stáli právě *génocidaires*. „*Tito vůdci dohlíželi na distribuci jídla a další humanitární pomoci. Jejich příjmy pramenily z kontroly ekonomiky táborů a výběrů daní od jejich obyvatel.*“⁴⁸ Epicentrem jejich působení byly velké uprchlické tábory u města Goma ve východozairské provincii Kivu (viz mapa č. 4). Nedostatek jídla, nezávadné pitné vody, špatné hygienické podmínky a vysoká koncentrace lidí na tak malém prostoru zapříčinily rozšiřování různých nemocí. V červenci roku 1994 vypukla v Gomě epidemie cholery, na niž zemřely desetitisíce lidí.⁴⁹

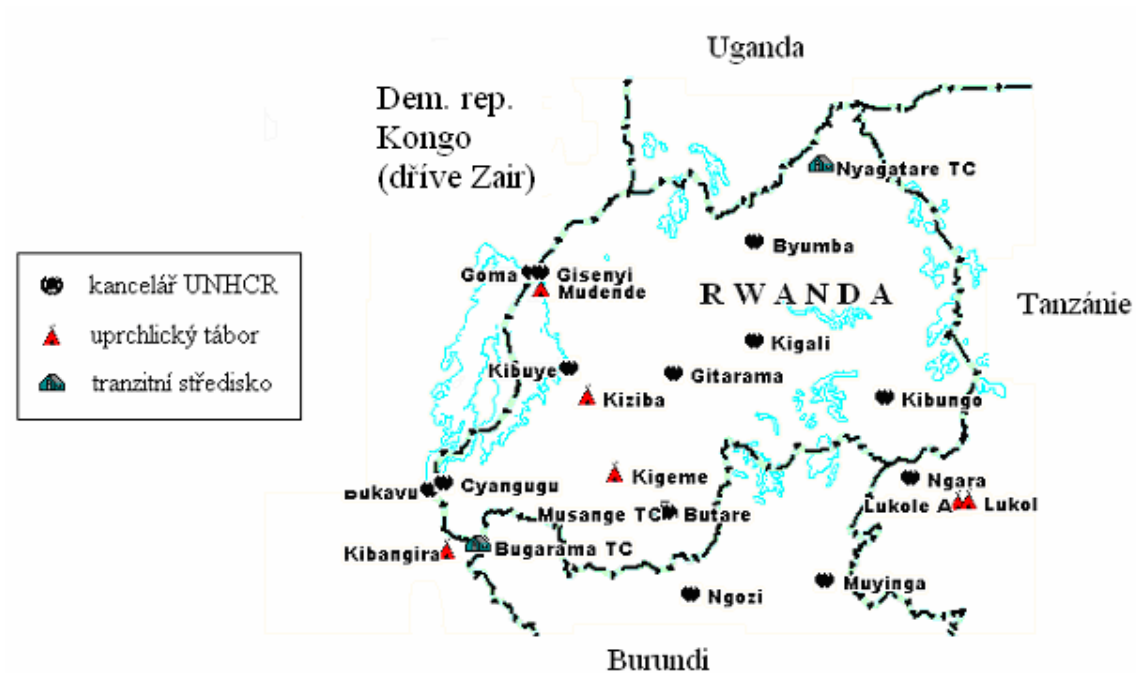
Ačkoliv se uprchlíci koncentrovali i v jiných státech (Tanzánie, Burundi, Uganda), právě v Zairu uprchlická krize vyvrcholila. Jednotky tvořené *génocidaires* (Hutuové) se roku 1995 přidaly k místním jednotkám *Zairských ozbrojených sil* FAZ (Forces Armées Zairoises) a společně začali bojovat proti místním Tutsiům a podnikat bojové výpravy do Rwandy. Rwandská vláda reagovala útoky na zairské uprchlické tábory a uprchlíci tak byli nuceni tyto tábory opouštět. Roku 1996 nakonec musela Rwandská vláda pod dohledem UNHCR repatriovat na 600 tisíc uprchlíků. Během druhé rwandské uprchlické krize zemřelo více lidí než v kterékoliv jiné humanitární krizi od konce druhé světové války.⁵⁰

⁴⁸ SMOLINSKÁ in ONDERKA (2004: 46)

⁴⁹ Joint Evaluation of Emergency Assistance to Rwanda. The International Response to Conflict and Genocide: Lessons from the Rwanda Experience, Study 3: Humanitarian Aid and Effects, Kodaň, březen 1996, str. 68-86.

⁵⁰ SMOLINSKÁ in ONDERKA (2004: 47)

Mapa č. 4: Uprchlícké tábory ve Rwandě a okolních zemích⁵¹



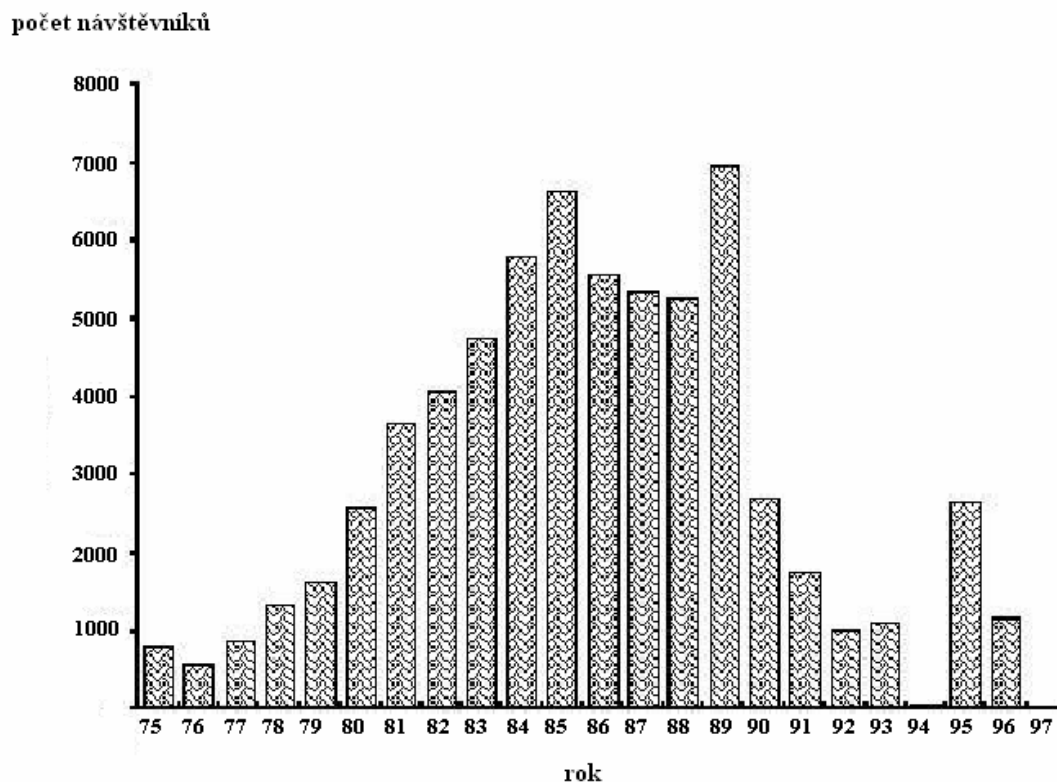
Ekonomické důsledky

Na území Rwandy se nachází několik národních parků, které jsou obrovským lákadlem pro zahraniční turisty. V jednom z nich – *Park National des Volcans* – žije populace ohrožených horských goril, která každoročně lákala do země tisíce turistů. Právě turistický ruch byl do roku 1990 jedním z pilířů rwandské ekonomiky. Od začátku konfliktu mezi RPF a rwandskou vládou však došlo k obrovskému poklesu příjmů z turistického ruchu. Z důvodu nestabilní bezpečnostní situace byla vláda nucena turistiku, jejímž cílem byly horské gorily, na dva roky zcela pozastavit (viz graf č. 2).⁵²

⁵¹ zpracováno dle: *Geography at Ross Maps Page* [online]. Nedatováno. [cit. 2007-05-16]. Dostupné na < http://homer.ugdsb.on.ca/jfr/jfr_geog/maps/Africa_great_lakes_refugees.gif >

⁵² *World Wildlife Fund* [online]. Nedatováno. [cit. 2007-05-14]. Dostupné na < <http://www.worldwildlife.org/bsp/publications/africa/145/Eco> >

Graf č. 2: Počet zahraničních turistů ve Rwandě v letech 1975–1997



Dalším z důležitých zdrojů financí je pro Rwandu, jakožto jednu z nejchudších zemí světa, zahraniční pomoc. Oficiální rozvojová pomoc Rwandě (ODA, Official Development Assistant)⁵³ pro rok 1990 byla 291 mil. dolarů.⁵⁴ V první polovině 90. let minulého století zde realizovala své rozvojové projekty celá řada mezinárodních organizací. Z obav o bezpečnost svých pracovníků a ve snaze vyhnout se podpoře režimu prezidenta Habyarimana většina organizací své projekty zrušila. Po ukončení genocidy se mnoho z nich na území Rwandy vrátilo. Zaměření na poskytování pomoci se však výrazně pozměnilo. Téměř všechny agentury se dva až tři roky po genocidě soustředily výhradně na pomoc humanitární.⁵⁵

⁵³ Definice na: *Organization for Economic Co-operation and Development* [online].

Nedatováno. [cit. 2007-05-14]. Dostupné na < <http://www.oecd.org/dataoecd/21/21/34086975.pdf>>

⁵⁴ United Nations Conference on Trade and Development. *Least Developed Countries Report 2006*[online].

Nedatováno. [cit. 2007-05-14]. Dostupné na < http://www.unctad.org/en/docs/ldc2006_en.pdf>

⁵⁵ PLUMPTRE, J., MASOZERA, M., VEDDER, A. *The Impact of Civil War on the Conservation of Protected Areas in Rwanda* [online]. Nedatováno. [cit. 2007-05-14].

Dostupné na < <http://www.worldwildlife.org/bsp/publications/africa/145/Eco>>

Oficiální rozvojová pomoc se rapidně zvýšila a koncem roku 1994 činila více než 700 mil. amerických dolarů.

Jedním z indikátorů ekonomické vyspělosti země je i výše hrubého národního produktu (HDP). Úbytek obyvatelstva, velké množství uprchlíků rozmístěných v okolních zemích, zničená infrastruktura a další negativní důsledky konfliktu se projevily na stavu ekonomiky. Rwandská ekonomika byla po genocidě natolik paralyzována, že růst jejího HDP v 90. letech vykazoval průměrnou hodnotu – 0,3 %. V porovnání s předchozí dekadou, kdy byla tato hodnota 2,2 %, šlo o výrazný pokles.⁵⁶

Současný stav

Společenská situace

Po ozbrojeném konfliktu, který ve Rwandě trval mezi lety 1990–1994, byla nenávist mezi Hutuy a Tutsii zakořeněná tak hluboko, že musela rwandská vláda stávající situaci nějakým způsobem řešit. Nabízelo se několik možností, jak napětí mezi oběma zneprátenými etniky zmírnit. Bell-Fialkoff psal ve své knize o etnických konfliktech o jediném možném východisku. Navrhoval úplné odsunutí tutsijské menšiny za hranice země.

„Přehled událostí ve Rwandě za posledních třicet let nám ukazuje, že bez přesídlení se budou tragické události opakovat znovu a znovu. Toto je druh konfliktu, který vyžaduje odsun obyvatelstva: etnika spolu nedokáží žít.“⁵⁷

V tomto případě doporučoval přesídlit menšinu Tutsiů do sousedního Burundi, kde žije rovněž obyvatelstvo tutsijského původu. V případě realizace tohoto návrhu by však ani v této zemi nevytvořili většinu, a jak sám autor přiznává, nepřispělo by to k eliminaci rizika útoku ze strany tamní hutuské většiny. Masakry by se tak mohly opakovat. Jako možný kompromis

⁵⁶ United Nations Conference on Trade and Development. *Least Developed Countries Report 2006*[online]. Nedatováno. [cit. 2007-05-14]. Dostupné na < http://www.unctad.org/en/docs/lde2006_en.pdf >

⁵⁷ BELL-FIALKOFF (1999: 289)

navrhoval Bell-Fialkoff vytvoření jakési autonomní oblasti na hranicích mezi Rwandou a Burundi, kde by Tutsiové tvořili převážnou většinu obyvatelstva a mohli tak společně čelit možným útokům ze strany Hutuů.

Navzdory tomuto a dalším návrhům se rwandská vláda rozhodla pro zcela jiné řešení. Od konce 90. let minulého století začala prosazovat tzv. „politiku usmíření“. Prezident Paul Kagame se tak snaží obyvatele přesvědčit, že je nutné brát genocidu jakou trvalou součást rwandské historie, ze které by se měli všichni poučit. Rwandané by měli ukázat, že dokáží žít pospolu, a pomoci tak zamezit tomu, aby se podobné události už nikde na světě neopakovaly.⁵⁸ Hlavním cílem současné politiky je tedy vybudovat nové vztahy mezi dřívějšími nepřáteli, spravedlivě potrestat všechny, kteří se na genocidě podíleli, a snažit se vytvořit budoucnost sdílenou oběma etniky. Jedním z prvních kroků ke spravedlivému vypořádání se s viníky bylo ustavení *Mezinárodního trestního tribunálu pro Rwandu ICTR* (International Criminal Tribunal for Rwanda) v listopadu roku 1994.⁵⁹

Tribunál ustavila Rada bezpečnosti. Jeho úkolem je stíhání osob, které se dopustily ve Rwandě v roce 1994 genocidy a dalších závažných zločinů podle mezinárodního humanitárního práva. Pravomoci soudu podléhají i Rwandané, kteří se těchto zločinů dopustili na území sousedních států. Tribunál má tři soudní komory, v nichž v každé zasedají tři soudci. Součástí soudu je i odvolací komora složená ze sedmi soudců, každým případem se musí zabývat minimálně pět z nich.⁶⁰

Roku 1996 následovalo přijetí tzv. *zákona o genocidě*.⁶¹ Na základě tohoto zákona byl sestaven soudní systém skládající se ze 13 speciální komor, které se zabývaly zločiny proti lidskosti spáchanými ve Rwandě v době od 1. října 1990 do 31. prosince roku 1994. Dále byly v tomto zákoně obsaženy čtyři kategorie zločinů dle jejich závažnosti a výše uložených trestů za jejich spáchání. Z důvodů velkého množství souzených lidí se komory zaměřily především na nejzávažnější zločiny spadající do prvních dvou kategorií:⁶²

⁵⁸ KYAMUTETERA, M. *Let's learn from our history –Kagame*. The Dawn of Hope, Daily monitor, apríl 2006, p. 7

⁵⁹ Organizace Spojených Národů. *Fakta a čísla OSN 2005* [online]. Nedatováno. [cit. 2007-05-09]. Dostupné na < <http://www.osn.cz/soubory/fakta-a-cisla-osn-2005-kapitola-2.pdf> >.

⁶⁰ *Informační Centrum Organizace Spojených Národů* [online]. Nedatováno. [cit. 2007-05-09]. Dostupné na < <http://www.osn.cz/system-osn/mezinarodni-tribunaly/?i=136> >.

⁶¹ oficiální název zákona o genocidě zní: ORGANIC LAW No. 08/96 of August 30, 1996 on the Organization of Prosecutions for Offences constituting the Crime of Genocide or Crimes against Humanity committed since October 1, 1990

⁶² *Prevent Genocide International* [online]. Aktualizováno 5.12.2000. [cit. 2007-05-07]. Dostupné na < <http://www.preventgenocide.org/law/domestic/rwanda.htm> >.

K trestu smrti jsou odsouzeny osoby spadající do první kategorie:

- zločinci, kteří se podíleli na plánování a organizování genocidy
- vůdci genocidy a ti, kteří nabádali ke spáchání vraždy a zločinům proti lidskosti
- osoby, které páchaly zločiny či vyzývaly jiné k jejich páchání z pozice autority na národní, provinciální či jiné administrativní úrovni, v politické straně, armádě či církvi
- fanatičtí a extrémně zákeřní vrazi
- osoby, jež se dopustily sexuálního mučení

K trestu odnětí svobody na doživotí jsou odsouzeny osoby spadající do kategorie druhé:

- iniciátoři a účastníci promyšlených vražd a vážných útoků s následkem smrti

Do dalších dvou kategorií spadají iniciátoři a spolupachatelé útoku, jejímž účelem nebylo zabít, a osoby, které se dopustily zločinů proti majetku. Výše trestu pro zločince zařazených do těchto dvou kategorií se pohybuje řádově od několika měsíců až po roky, dle závažnosti zločinu.

Fungování těchto soudů se však stalo předmětem ostré kritiky. Řada nevládních organizací upozorňovala na předpojatost žalobců, korupci v soudnictví a často i na zastrašování svědků. Neuspokojivá se rovněž zdála být rychlost probíhajících procesů. Do roku 2001 jich proběhlo pouze 5 000. Při zachování stejného tempa by byli všichni obžalovaní souzeni více než 200 let.⁶³

Z těchto a mnoha dalších důvodů (západní typ soudnictví nebudil v místních obyvatelích veliký respekt) se rwandská vláda rozhodla vytvořit jistou alternativní formu soudnictví. Jedná se o vytvoření modernizované verze tradičních vesnických tribunálů *gacaca*, které mají být hlavním nástrojem k vybudování smíru ve společnosti.

Vesnický tribunál *gacaca*

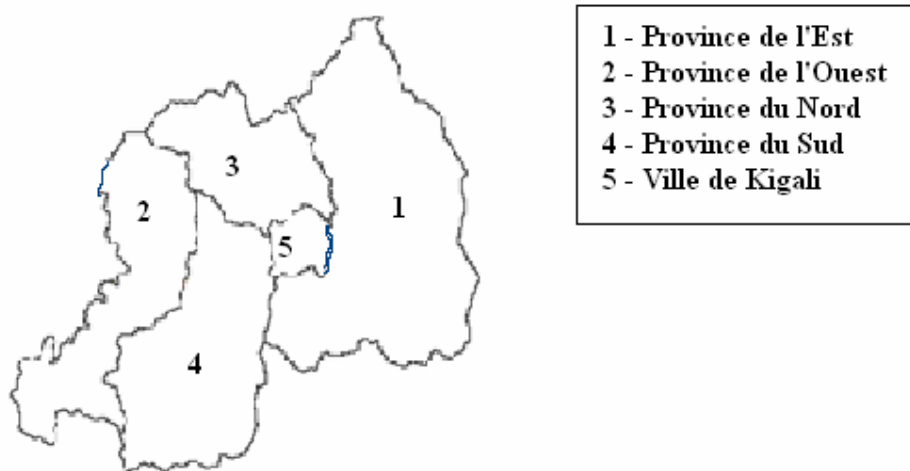
Podstata tohoto vesnického tribunálu tkvěla v tom, že se všichni členové komunity pravidelně scházeli na veřejném prostranství (většinou na trávníku - *gacaca*, z jehož pojmenování je název tohoto soudu odvozen). Za přítomnosti místních stařešinů se projednávaly

⁶³ STAŇKOVÁ in ONDERKA (2004: 30)

a rozhodovaly spory týkající se půdy, majetku a především vlastnictví dobytka. Účelem nebylo uplatňovat důsledně zákony, nýbrž obnovit harmonii a společenský řád v dané komunitě a zapojit viníky zpět do běžného společenského života. Současný tribunál gacaca je tomu původnímu velmi vzdálený, ale podstata řešení sporů v komunitě zůstala nezměněna. Namísto vlastnických sporů, však nyní řeší otázky trestního práva, jakými jsou i vraždy, znásilnění atd.

Tribunály gacaca soudí zločiny druhé až čtvrté kategorie definovány výše zmíněným *zákonem o genocidě*. Zločiny první kategorie jsou souzeny řádnými soudy. V celé zemi bylo ustaveno několik tisíc takovýchto tribunálů. Jsou uspořádány do čtyř úrovní, které odrážejí strukturu rwandského administrativního členění (viz mapa č. 5)

Mapa č. 5: Administrativní dělení Rwandy⁶⁴



Rwandská republika se člení na provincie (Intara), distrikty (Uturere), sektory (Imirenge) a buňky (Utugari). Do 1. 1. 2006 byla členěna na 12 provincií (*Butare, Byumba, Cyangugu, Gikongoro, Gisenyi, Gitarama, Kibungo, Kibuye, Kigali MVK, Kigali-Ngali, Ruhengeri, Umutara*) a 106 distriktů. Dnes existuje 5 hlavních provincií (*Province de l'Est, Province de l'Ouest, Province du Nord, Province du Sud, Ville de Kigali*), které se dále člení na 30

⁶⁴ *Gisenyi: Wikipedia, the free encyclopedia*. [online]. poslední revize 1. 5. 2007. [cit. 2007-05-07].

Dostupné na: < <http://en.wikipedia.org/wiki/Gisenyi> >.

distriktů. Těchto 30 distriktů se rozděluje na 418 administrativních sektorů, které jsou tvořeny 9165 buňkami.⁶⁵

Počty tribunálů na jednotlivých úrovních a jejich kompetence ukazuje tabulka č. 4:

Tabulka č. 4: Rozmístění tribunálů ve Rwandě dle administrativního členění⁶⁶

Úroveň	Počet	Kompetence
Provincie	5	Posuzuje odvolání proti rozsudkům u zločinů II. kategorie
Distrikt	30	Soudí zločiny II. Posuzuje odvolání proti rozsudkům u zločinů III. kategorie
Sektor	418	Soudí zločiny III. kategorie Posuzuje odvolání proti rozsudkům u zločinů IV. kategorie
Buňka	9165	Kategorizuje obviněné, shromažďuje svědectví a důkazy a provádí nezbytná vyšetřování Sepisuje seznam osob, které v dané buňce žily před genocidou, seznam obětí, pachatelů a materiálních škod Soudí zločiny IV. kategorie

Soudcem v tribunálu *gacaca* může být zvolena každá čestná osoba starší 21 let. Při volbě se nezohledňuje pohlaví, původ, vyznání ani společenské postavení. Za čestnou osobu je ve Rwandě považován každý, kdo mluví pravdu, má dobré způsoby, je důvěryhodný, nikdy nebyl odsouzen na více než šest měsíců odnětí svobody a nepodílel se na páchání zločinů proti lidskosti.

Ve rwandské společnosti je tribunál *gacaca* chápán jako jistá morální očista. „*Veřejná slyšení umožňují každému promluvit a odhalit pravdu. Setkání tváří v tvář s obětí může na viníka vytvářet určitý morální tlak, který jej povede k tomu, aby se ke svým činům doznal a požádal o odpuštění. Samotné doznání pak může obětem sloužit jako významný zdroj úlevy. Oproti běžnému trestnímu systému napomáhá charakter těchto tribunálů i k reintegraci pachatelů do místní komunity.*“⁶⁷

⁶⁵ LAW, G.: *Administrative Divisions of Countries* [online]. Poslední revize 17.3.2007 [cit. 2007-05-09]. Dostupné na <<http://www.statoids.com/urw.html>>.

⁶⁶ STAŇKOVÁ (2004: 31)

⁶⁷ STAŇKOVÁ in ONDERKA (2004: 32)

Základním stavebním prvkem tribunálů je jakási komunitní soudržnost. Setkávají se zde lidé, kteří spolu žili v jedné vesnici před genocidou, během jejího průběhu i po ní. Problém však nastává v případě, vezme-li se úvahu fakt, že po roce 1994 se do Rwandy z okolních zemí přistěhovaly statisíce osob. Tyto osoby se taktéž účastní tribunálu gacaca, i přesto, že se v době genocidy na daném místě vůbec nevyskytovaly a nemají ke zdejší komunitě žádný vztah. Komunitní homogenitu narušují i rezidenti, kteří se do vesnice přistěhovali v důsledku vládního programu přesídlování (tzv. *villagisation*, též místně nazývaným jako *imidugudu*).

Jedná se o nucené přesídlování rwandských občanů do nově vybudovaných vesniček, aby tak občané měli větší možnost využívat základních služeb, které jim jsou tyto vesnice schopny poskytnout (přístup k pitné vodě, k lékaři atd.). Podle vládních odhadů bylo ve Rwandě od zahájení projektu v roce 1995 vystavěno na 91 000 nových domů. V současnosti je cílem rwandské vlády zlepšit sociální a ekonomickou infrastrukturu v již existujících vesničkách a v horizontu tří let do nich přemístit dalších 370 000 rodin.⁶⁸ Tento program má také pomoci rozvíjet i jiná hospodářská odvětví než zemědělství, na kterém je rwandská ekonomika tolik závislá. Obrovská roztroušenost obyvatelstva totiž jinou variantu obživy neumožňuje, navíc využívání úrodné půdy na svazích zapříčiňuje nadměrnou erozi, proti které je tento program rovněž namířen. Zahraniční experti jsou však k tomuto projektu velice skeptičtí. Fakt, že se jedná o nucené přemísťování obyvatel, může opět zesílit dlouhotrvající napětí ve společnosti.

Toto nedobrovolné přesídlování a s tím související neochota lidí účastnit se veřejného života v nové vesničce by mohly být jednou z příčin selhání tribunálů gacaca.

Politická situace

Ačkoliv uplynulo od genocidy více než deset let, ve společnosti je tento konflikt stále událostí číslo jedna. V místních novinách se valná většina článků věnuje oněm tragickým dnům z léta roku 1994, počínaje atentátem na prezidenta Habyarimanu přes zpochybňování role Spojených národů během genocidy po důležitou úlohu tradičních soudů gacaca v současnosti.

⁶⁸ ALI-DINAR, B. *RWANDA: IRIN Focus on villagisation* [online]. Nedatováno 1. 5. 2007. [cit. 2007-05-07]. Dostupné na: < http://www.africa.upenn.edu/Hornet/irin_101399.html >.

Prezident Paul Kagame je v tisku často citován a snaží se zdůraznit důležitost národního usmíření. Zároveň usiluje o potlačení role mezinárodního společenství v rozvoji Rwandy jako takové. Přestože uznává, že výše zahraniční rozvojové pomoci tvoří stále značnou část státního rozpočtu, tvrdí, že západní země nikdy nemůžou Rwandě pomoci, protože nedokáží pochopit její situaci. Režim prezidenta Kagameho je mnohými experty ze západu kritizován, a to hlavně v souvislosti s výše zmiňovanými tribunály gacaca. Podle nich Kagame zneužívá těchto tradičních soudů k „likvidaci“ opozičních stran. Je podezříván, že má celý soudní systém ve svých rukou a může kdykoliv nechat zatknout své politické odpůrce, oficiálně obviněné z účasti na genocidě. „*Jakmile se na scéně objeví nová opoziční strana, která ostře vystupuje proti Kagamemu, její lídři jsou označeni za génocidaires a následně vzati do vazby*“.⁶⁹ Sám prezident jakoukoliv kritiku striktně odmítá s poukazem na to, že se jedná o pouhé spekulace nepodložené důkazy. „*Rwanda je svobodná země, která jasně podporuje politickou pluralitu, není tedy důvod utlačovat opoziční strany*.“⁷⁰

Ve rwandské vládě národní jednoty (Government of National Unity of the Republic of Rwanda) je v současnosti zastoupeno sedm politických stran (viz tabulka č. 5).

Tabulka č. 5: Politické strany ve vládě národní jednoty⁷¹

Politická strana (anglický název)	Politická strana (francouzský název)
Rwandan Patriotic Front (FPR)	Front Patriotique Rwandais (FPR)
Social Democratic Party (SDP)	Parti Social Démocrate (PSD)
Liberal Party (LP)	Parti Libéral (PL)
Centrist Democratic Party (CDP)	Parti Démocrate Centriste (PDC)
Ideal Democratic Party (IDP)	Parti Démocratique Idéal (PDI)
Socialist Party of Rwanda (SPR)	Parti Socialiste Rwandais (PSR)
Democratic Popular Union of Rwanda (DPUR)	Union Démocratique du Peuple Rwandais (UDPR)

⁶⁹ MWENDA, M. *The international community should not meddle in our justice systém – Kagame*. The Dawn of Hope – Daily monitor , April 2006, p. 3.

⁷⁰ MWENDA, M. *West should appreciate our reality*. The Dawn of Hope – Daily monitor , April 2006, p. 4.

⁷¹ *Official website of the Republic of Rwanda* [online]. Nedatováno. [cit. 2007-05-14]. Dostupné na <<http://www.gov.rw/>>.

Tato vláda byla ustavena dva týdny po ukončení genocidy v roce 1994. Jejím prvotním cílem byla obnova společnosti, v níž byla důvěra mezi lidmi nahrazena strachem a zklamáním. Vybudovat kompletně nové sociální, politické a ekonomické struktury, které po ukončení konfliktu v zemi téměř nefungovaly. Vláda národní jednoty se od počátku svého fungování zaměřila na několik prioritních oblastí, ve kterých je nutné učinit značný pokrok. Tyto oblasti jsou aktuální i v dnešních dnech:

- dobré vládnutí
- národní bezpečnost
- jednota a usmíření
- spravedlnost a genocida
- ekonomický růst a rozvoj
- vzdělání

Dobré vládnutí

Po genocidě byla ve Rwandě přijata opatření, která mají zabránit zneužívání moci a rozšiřování korupčního prostředí. Jedním z nich bylo ustavení tzv. Národní tendrové komise (National Tender Commission), která má eliminovat korupci provázející vládní výběrová řízení. Dále byla zřízena komise pro lidská práva HRC (Human Rights Commission), která má za úkol monitorovat zneužívání lidských práv jak ve vládě, tak v celé rwandské společnosti, a tím zabránit možnému opakování genocidy.

Národní bezpečnost

Jednou z hlavních priorit rwandské vlády je udržet v zemi stabilní bezpečnostní situaci. Kromě pocitu bezpečí obyvatel země s sebou stabilní bezpečnostní situace přináší i další výhody. Zahraniční investoři se pak do takovéto země nebojí „přelévat“ svůj kapitál a pomáhat tak jejímu rozvoji. Rovněž se zvyšuje důvěra mezinárodního společenství ve Rwandu. Od druhé poloviny 90. let se na udržování míru ve Rwandě podílí především vládní jednotky RDF (Rwandan Defense Forces).

Vzdělání

Opomíjení důležitosti vzdělání ze strany kolonizátorů a post koloniální administrativy stavělo v 90. letech Rwandu k nejméně vzdělaným zemím v oblasti subsaharské Afriky. Vláda národní jednoty si začala uvědomovat důležitost vzdělání a po celou dobu svého působení se snaží zvýšit úroveň vzdělání v zemi. Dílčí úspěchy vzdělávacího systému ve Rwandě ukazuje tabulka č. 6:

Tabulka č. 6: Zvýšení počtu studentů a školských zařízení ve Rwandě v období po genocidě⁷²

Rok	Počet středních škol	Počet vysokých škol	Celkem studentů
1994	10	1	3 000
2000	363	6	124 000

Dalšími pilíři vládního programu je otázka národního usmíření a spravedlivého potrestání zločinců podílejících se na průběhu genocidy. Obě témata jsou rozebrána výše v kapitole o současné společenské situaci ve Rwandě.

Ekonomická situace

Od r. 1994, kdy došlo k pádu o 40 % oproti roku 1990, vykazovala ekonomika dlouhodobě růst 6–9 % ročně. Úroveň roku 1990 bylo nicméně dosaženo až v r. 2000. Po genocidě byly hlavními tahouny růstu průmysl, obchod a služby. Nyní je to zemědělský sektor, který je hlavním odvětvím národního hospodářství (40 % HDP a 90 % pracovních sil). Obrat v růstu ekonomiky představoval rok 2003 se svým poklesem na úroveň 3 %. Příčiny byly nepříznivé počasí a omezení rozvojové pomoci, kdy si donoři stěžovali na nedodržování podmínek, stanovených pro její poskytování. Situace se však v obou případech zlepšila; dle odhadů rwandského ministerstva financí rostla ekonomika v r. 2004 tempem 5,1 % a roku 2005 vzrostla o 6 %.⁷³ Celková ekonomická situace země je v porovnání s ostatními zeměmi

⁷² *Official website of the Republic of Rwanda* [online]. Nedatováno. [cit. 2007-05-14]. Dostupné na <<http://www.gov.rw/>>.

⁷³ *Ministry of Finance and Economic Planning – Rwanda* [online]. Nedatováno. [cit. 2007-05-14]. Dostupné na <http://www.minecofin.gov.rw/en/inno-view_articles.php>.

subsaharské Afriky relativně uspokojivá. Důkazem toho jsou i některé makroekonomické ukazatele za poslední tři roky (viz tabulka č. 7).

Tabulka č. 7: Vývoj makroekonomických indikátorů za poslední tři roky⁷⁴

rok	Růst HDP (v %)	Míra inflace (v %)	Růst exportu (v %)
2005	7,2	12,4	9,6
2006	6,4	7,8	9,8
2007*	6,5	10,2	56,6

*údaj pro rok 2007 se vztahuje pouze na první čtvrtletí roku

Zemědělství

Hlavním pilířem rwandské ekonomiky je v současné době zemědělství. V zemědělské produkci je angažováno na 97 % ženské a 86 % mužské populace.⁷⁵ Pěstují se banány, brambory, čaj, dále kasava, fazole, sojové boby a kukuřice. Přestože výroba již překročila úroveň r. 1994, pokrývá potřeby země pouze ze 4/5 a země je tak závislá na zahraniční pomoci.⁷⁶ Vláda byla navíc z důvodu slabé úrody, která postihla Rwandu v roce 2006, nucena na počátku letošního roku provádět v některých provinciích dodatečnou distribuci jídla, aby tak zamezila hrozícímu hladomoru.

Hlavním vývozním artiklem je čaj (představuje 60 % veškerých příjmů z exportu země), který odsunul donedávna dominantní kávu na druhé místo. Čaj se ve Rwandě pěstuje od roku 1960, kdy byl také vystavěn první podnik na jeho zpracování v tehdejší provincii Bumba. Dnes už je takových podniků ve Rwandě celkem deset. Osm z nich vlastní stát

⁷⁴ Ministry of Finance and Economic Planning – Rwanda [online]. Nedatováno. [cit. 2007-05-14]. Dostupné na < http://www.minecofin.gov.rw/en/inno-read_article.php?articleId=34>.

⁷⁵ The World Bank, Memorandum of the president of the international development association to the executive directors on a country assistance strategy for The Republic of Rwanda 2002 [online]. Nedatováno. [cit. 2007-05-14]. Dostupné na < http://www-wds.worldbank.org/servlet/WDSContentServer/WDSP/IB/2002/12/14/000094946_02120304010763/Rendered/PDF/multi0page.pdf>.

⁷⁶ Businessinfo.cz, Souhrnné teritoriální informace – Rwanda [online]. Nedatováno. [cit. 2007-05-14]. Dostupné na < http://www.businessinfo.cz/files/2005/sti/070109_sti_rwanda1006.doc>.

(Mulindi, Nyabihu, Rubaya, Mata, Kitabi, Gisovu, Gisakura a Shagasha), zbylé dvě jsou v soukromém vlastnictví (Sorwathe a Pfunda).⁷⁷

Čaj se zatím pěstuje na téměř 13 000 hektarech půdy a do konce roku 2008 by měla tato plocha narůst na téměř 20 000 hektarů. Rwandská vláda vkládá do rozvoje tohoto odvětví veliké naděje (v roce 2008 očekává zisk z vývozu této komodity ve výši téměř 70 milionů USD). Již nyní tvoří zisk z prodeje čaje nejvyšší podíl z celkového exportu země (v roce 2006 to bylo 42 milionů USD). Pěstování čaje a veškeré další aktivity s ním spojené (zpracování, balení, export atd.) zaměstnávají téměř 200 000 Rwandců. Nepřímo také napomáhají rozvoji infrastruktury v místě zpracování a lákají do oblasti nové investory.⁷⁸ Dalšími důležitými zdroji příjmu z exportu zemědělských komodit tvoří výše uvedená káva a řezané květiny.

Průmysl

Průmyslová výroba nedosahuje ve Rwandě takových úspěchů jako zemědělství. V současnosti zaměstnává zhruba 3 % obyvatelstva a na tvorbě HDP se podílí asi deseti procenty. Zahrnuje zejména zpracování zemědělské produkce, v menší míře průmysl chemický a textilní, výrobu stavebních materiálů. Právě stavebnictví bývá označováno za druhé nejúspěšnější odvětví. Budují se nová centra různých mezinárodních organizací a nové domy pro repatriované uprchlíky z okolních zemí). Poslední dobou je na vzestupu také tradiční řemeslná výroba (pletení proutěných košíků, keramická výroba atd.). Právě takto vyrobené zboží je v současnosti schopno obstát v konkurenci na světovém trhu. Řemeslníci se sdružují do asociací, které jim pomáhají se na trhu lépe prosadit. V současnosti jich ve Rwandě funguje 420 a mají více než 7 000 členů.⁷⁹

Turistika

Rwanda je ve světě známá díky obrovskému množství turistických atrakcí nacházejících se na jejím území. Mezi nejznámější z nich patří horské gorily žijící v jednom ze tří národních parků - Park National des Volcans v severozápadní části země. Na hranicích s Burundi v jihozápadní části Rwandy se rozkládá na ploše o rozloze téměř 1 000 km² národní park Nyungwe Forest National Park. Tato oblast je známá svou obrovskou diverzitou rostlin (roste

⁷⁷ *State of the Rwanda economy*, The Dawn of Hope – Daily monitor , April 2006, p. 5.

⁷⁸ *Rwanda Tea Sector in 2006–2008*, The Dawn of Hope – Daily monitor , April 2006, p. 32.

⁷⁹ *Rwanda Development Gateway* [online]. Nedatováno. [cit. 2007-05-15].

Dostupné na < http://www.rwandagateway.org/article.php3?id_article=119&lang= >.

zde více než 200 druhů stromů)⁸⁰. Východní hranice s Tanzánií lemuje National Akagera Park, který je charakteristický množstvím jezer a bažin podél řeky Kagery. Turisty zde láká množství vzácných druhů ptáků, gazely, sloni, buvoli a jiná exotická zvířata. Další turistickou destinací je Národní muzeum v Butare, které má jednu z největších etnografických sbírek ve východní Africe. Fotografie a malby vystavené v tomto muzeu ukazují historický vývoj země od předkoloniální až po současnost. Jezera Kiwu, Muhazi a další jsou ideální pro provozování vodních sportů a známá jsou také vyhlášenými plážemi.

Turistický ruch, který byl v minulosti významným zdrojem příjmů, byl pochopitelně ovlivněn negativním obrazem země v zahraničí a nejistou bezpečnostní situací (viz kapitola o ekonomických důsledcích genocidy). Přestože je sektor poslední dobou na vzestupu, zdaleka nedosahuje svého potenciálu. Zemi ročně navštíví kolem 8 000 turistů.⁸¹

Perspektivy dalšího vývoje

Přestože se rwandská ekonomika v posledních letech stabilizovala, podle Světové banky patří stále mezi nejméně rozvinuté země světa tzv. Least Developed Countries (LDCs). Velkou část státního rozpočtu stále tvoří rozvojová pomoc ze západních zemí, tzv. Official Development Assistant (ODA). Jedním z hlavních ekonomických problémů dnešní Rwandy je neustále narůstající státní dluh (viz. tabulka č. 8)

Tabulka č. 8: Výše státního dluhu a přijaté rozvojové pomoci v letech 2001 – 2004⁸²

Rok	2001	2002	2003	2004
Dluh (v mil. USD)	1 283	1 437	1 540	1 656
ODA (v mil USD)	299	355	333	486

⁸⁰ *Rwanda Tourism* [online]. Nedatováno. [cit. 2007-05-15].

Dostupné na < <http://www.rwandatourism.com/parks.htm#1>>.

⁸¹ *Rwanda Development Gateway* [online]. Nedatováno. [cit. 2007-05-15].

Dostupné na < http://www.rwandagateway.org/article.php?id_article=643&lang=>.

⁸² United Nations Conference on Trade and Development. *Least Developed Countries Report 2006*[online]. Nedatováno. [cit. 2007-05-14]. Dostupné na < http://www.unctad.org/en/docs/ldc2006_en.pdf>

Nicméně prognózy týkající se ekonomického vývoje země jsou optimistické. Ačkoliv je tahounem dnešní rwandské ekonomiky zemědělství, tolik typické pro chudé země, na vzestupu jsou i další hospodářská odvětví, jakými jsou průmysl, stavebnictví či turistický ruch.

Rwandská společnost je stále ovlivněna genocidou, jež zemi postihla roku 1994. V základech se otřásl vztahy mezi všemi obyvateli. Přátelství a důvěra byly nahrazeny strachem a nedůvěrou v kohokoliv jiného. Politika usmíření prosazovaná současnou vládou prezidenta Kagameho je zřejmě nejlepším způsobem, jak najít společný dialog mezi oběma zneprátenými stranami. Přes veškeré své nedostatky mohou tradiční soudy gacaca pomoci lidem při jejich morální očištění a zapomenout na hrůzy, jež zažili před 17 lety.

Závěr

Jedním z hlavních cílů této práce bylo zjistit skutečnou příčinu konfliktů mezi Hutuy a Tutsii. Jak se nakonec ukázalo, genocida v roce 1994 nebyla žádným spontánním vražděním, nýbrž důsledkem dlouhotrvajících střetů mezi těmito dvěma etniky.

Nelze jednoznačně vyzdvihnout jednu konkrétní příčinu těchto sporů, nýbrž je nutné se zamyslet nad všemi možnými příčinami komplexně. Asi nelze předpokládat, že spolu žili Hutuové a Tutsiové v jakémisi idylickém souznění a teprve v době příchodů Evropanů se začali nenávidět. Feudální vztah ubohake, který jasně znevýhodňoval postavení Hutuů ve společnosti, je toho jasným důkazem. Starodávné mýty, ze kterých vyplývá, že jsou Tutsiové předurčení k tomu, aby vládli Hutuům, lze spíše pokládat za jakýsi druh ospravedlňování si chování té či oné etnické skupiny během masakrů. Je však nepochybné, že se na eskalaci napětí ve rwandské společnosti podíleli evropští kolonizátoři. Německo svou nepřímou správou udržovalo zemi v trvalé zaostalosti. Belgická správa mezi lety 1919–1962 svou diskriminační politikou položila základy opravdové nenávisti mezi Hutuy a Tutsii. Kombinace všech těchto faktorů nakonec vedla k vypuknutí válečného konfliktu od roku 1990. Po čtyřech letech bojů a neúspěšných pokusů o uzavření míru vypukla v zemi genocida. Během tří měsíců zemřelo 800 000 až 1 000 000 Rwand'anů, převážně tutsijského původu. Organizace spojených národů nedokázala této katastrofě zabránit. Role ostatních aktérů mezinárodní politiky je minimálně k zamyšlení. Francie, Belgie a USA bezesporu mají na tragédii svůj podíl viny.

Po genocidě následoval mohutný exodus rwandských uprchlíků ze země. Byla zničena infrastruktura země, chyběly školy, zdravotnická zařízení, potraviny. Rwandská ekonomika se propadla o 40 % oproti roku 1990.

V období po genocidě je v politickém popředí prezident Paul Kagame, který se snaží prosadit myšlenku národní jednoty a usmíření. Žene rwandský lid k tomu, aby se smířil se svou historií a naučil se s ní žít. Společnost vyžaduje spravedlivé potrestání všech viníků, kteří se podíleli na genocidě. Tomu mají pomoci tradiční soudy gacaca, které se značně odlišují od soudů západního typu. Jejich základním stavebním kamenem je jakási komunitní soudržnost. Obyvatelé vesničky (nebo jiné komunity) se scházejí na veřejném prostranství, kde vznášejí obvinění z účasti na genocidě proti svým sousedům. Ti se pak přede všemi musejí obhájit, v opačném případě se mohou dostat až k soudům vyšší instance, které je mohou poslat do vězení. V tomto případě se spíše než o spravedlnost jedná o jakousi morální očistu.

Oproti ostatním zemím v regionu subsaharské Afriky má Rwanda v posledních letech stabilizovanou ekonomiku. Jejím hlavním pilířem je zemědělství, které se do budoucna jeví jako velice perspektivní. Obzvláště úspěšné je pěstování čaje na export. Zisky z exportu v poslední době velice rychle stoupají. Začínají se rozvíjet i jiná hospodářská odvětví – průmysl, stavebnictví, turistika či tradiční řemeslnická výroba. Přesto se Rwanda stále řadí mezi jednu z nejchudších zemí světa. Její ekonomiku tíží především obrovský zahraniční dluh, který se stále nedaří splácet.

Shrnutí

Práce je zaměřena na problematiku konfliktů ve Rwandě, které tuto zemi sužují od druhé poloviny 20. století a na jejich vliv na dnešní společnost. Zkoumá příčiny sporů dvou hlavních etnik, jež ve Rwandě žijí (Hutuové a Tutsiové).

První část je věnována fyzicko-geografickému popisu země a její bohaté historii. Právě z historie pramení původ sporů mezi Hutuy a Tutsii. Důraz je v práci kladen na genocidu, která postihla Rwandu roku 1994. Zkoumá její příčiny, průběh, následky a roli, již v tomto konfliktu sehrálo mezinárodní společenství.

Dále se věnuje vývoji země po genocidě až do současnosti a to v politické a ekonomické sféře. Práce sleduje stav rwandské společnosti (vyrovnání se s minulostí a současný stav).

V závěru je nastíněna perspektiva budoucího vývoje této země.

Summary

My work focuses on the issue of conflicts in Rwanda, which this country suffered from in the second half of the twentieth century, and on their impact on today's society. It examines causes of the disputes of the two main ethnics, which live in Rwanda (Hutu and Tutsi). The first part is devoted to the description of country in terms of physical geography and to its rich history. Exactly in the history the conflict between Hutu and Tutsi originates. The main emphasis of the work is put on genocide, which inflicted Rwanda in the year 1994. It examines its causes, consequences and the role, which the United Nations played in this conflict.

Furthermore, the work is devoted to the progress of country after the genocide up to the present in political and economical sphere. Work traces the state of society in Rwanda (coping with the history and current situation). In the conclusion, perspective of further development of this country is outlined.

Klíčová slova:

Genocida, Hutu, Tutsi, etnická skupina, Interahamwe, Gacaca, génocidaires, ubohake, Dohoda z Arushi

Seznam použitých zdrojů

Tištěná literatura:

- (autor neuveden): *Rwanda Tea Sector in 2006–2008*, The Dawn of Hope – Daily monitor , April 2006.
- BELL-FIALKOFF, A.: *Etnické čistky*; Nakladatelství Práh, Praha, vydání první, 1999. ISBN 80-7252-070-9
- BRAECKMAN, C.: *Rwanda: histoire d'un génocide*, Paris, 1994.
- HRBEK, I. et al: *Dějiny Afriky – kniha druhá*; Nakladatelství Svoboda Praha, první vydání, 1996.
- ILIFFE, J.: *Afrika a Afričané. Dějiny kontinentu*. Vyšehrad, Praha, 2001.
- KYAMUTETERA, M.: *Let's learn from our history –Kagame*. The Dawn of Hope, Daily monitor, april 2006
- LAFLIN, M. :*Gacaca courts: The Hope for Reconciliation in the aftermath of the Rwandan Genocide*, Advocate, Idaho, 2003.
- LAWSON, E.: *Náboženství Afriky. Tradice v proměnách*; Prostor, Praha, 1999. ISBN 80-85190-83-4
- LUGAN, B.: *Afrique: l'histoire a l'endroit*, Paris, 1989
- MARTÍNEK, J.: *Lexikon zemí světa*; Karografie Praha, 2005. 131 s. ISBN 80-7011-877-6
- MWENDA, M.: *The international community should not meddle in our justice system – Kagame*. The Dawn of Hope, Daily monitor , April 2006.
- MWENDA, M.: *West should appreciate our reality*. The Dawn of Hope, Daily monitor , April 2006.
- ONDERKA, P. et al.: *Afrika: dvojnásčné jaro 1994*; Občanské sdružení Aegyptus, 2004. ISBN: 80-903443-0-5
- TERNON, Y,: *Genocidy XX. století – zločinný stát*; Nakladatelství Themis Praha, vydání první, 1997. ISBN: 80-85821-45-1
- TOMES, J.: *Encyklopedie Zeměpis světa*; Barnes and Noble New York, 1993. ISBN 80-901727-6-8
- VOTRUBEC, C.: *Afrika*; Státní pedagogické nakladatelství Praha, vydání první, 1973. publikace č. 23-02-07

Elektronické zdroje:

- ALI-DINAR, B.: *RWANDA: IRIN Focus on villagisation* [online]. Nedatováno 1. 5. 2007. [cit. 2007-05-07]. Dostupné na: <
http://www.africa.upenn.edu/Hornet/irin_101399.html >.
- Businessinfo.cz. *Rwanda 2005 - Souhrnná Teritoriální Informace* [online]. Aktualizováno 4. 10. 2006. [cit. 2007-04-07]. Dostupné na <
http://www.businessinfo.cz/files/2005/sti/070109_sti_rwanda1006.doc>.
- Food and Agricultural Organization. *Farmer Experimentation and Innovation* [online]. Nedatováno. [cit. 2007-04-03]. Dostupné na
<<http://www.fao.org/DOCREP/006/W2406E/W2406E02.htm#TopOfPage>>.
- GANSE, A., 2000. [online]. Nedatováno. [cit. 2007-05-14]. Dostupné na <
http://www.hrw.org/reports/1999/rwanda/Geno1-3-11.htm#P774_296641>
- *Geography at Ross Maps Page* [online]. Nedatováno. [cit. 2007-05-16]. Dostupné na
< http://homer.ugdsb.on.ca/jfr/jfr_geog/maps/Africa_great_lakes_refugees.gif>
- Gisenyi: *Wikipedia, the freeencyclopedia*. [online]. poslední revize 1. 5. 2007. [cit. 2007-05-07]. Dostupné na: < <http://en.wikipedia.org/wiki/Gisenyi> >.
- Government of Rwanda. Ministry of agriculture and animal [online]. Nedatováno. [cit. 2007-05-13]. Dostupné na < http://www.minagri.gov.rw/map.php3?id_document=58&id_article=60 >.
- Human Rights Watch. *Leave None to Tell the Story: Genocide in Rwanda* [online]. Poslední revize 22. 04. 2007. [cit. 2007-04-22]. Dostupné na <
http://www.hrw.org/reports/1999/rwanda/Geno1-3-11.htm#P774_296641>>
- *Informační Centrum Organizace Spojených Národů* [online]. Nedatováno. [cit. 2007-05-09]. Dostupné na < <http://www.osn.cz/system-osn/mezinarodni-tribunaly/?i=136>>.
- LAW, G.: Administrative Divisions of Countries [online]. Poslední revize 17.3.2007 [cit. 2007-05-09]. Dostupné na < <http://www.statoids.com/urw.html>>.
- *Le Monde Diplomatique* [online]. Nedatováno. [cit. 2007-04-22]. Dostupné na <
<http://mondediplo.com/maps/africarwandamd51>>
- *Ministry of Finance and Economic Planning – Rwanda* [online]. Nedatováno. [cit. 2007-05-14]. Dostupné na < http://www.minecofin.gov.rw/en/inno-view_articles.php
>.
- *Official website of the Republic of Rwanda* [online]. Nedatováno. [cit. 2007-04-03]. Dostupné na <<http://www.gov.rw/>>.

- Organizace Spojených Národů. *Fakta a čísla OSN 2005* [online]. Nedatováno. [cit. 2007-05-09]. Dostupné na < <http://www.osn.cz/soubory/fakta-a-cisla-osn-2005-kapitola-2.pdf> >.
- *Organization for Economic Co-operation and Development* [online]. Nedatováno. [cit. 2007-05-14]. Dostupné na < <http://www.oecd.org/dataoecd/21/21/34086975.pdf>>
- PLUMPTRE, J., MASOZERA, M., VEDDER, A. The Impact of Civil War on the Conservation of Protected Areas in Rwanda [online]. Nedatováno. [cit. 2007-05-14]. Dostupné na < <http://www.worldwildlife.org/bsp/publications/africa/145/Eco> >
- *Prevent Genocide International* [online]. Aktualizováno 5.12.2000. [cit. 2007-05-07]. Dostupné na < <http://www.preventgenocide.org/law/domestic/rwanda.htm>>.
- *Rwanda Development Gateway* [online]. Nedatováno. [cit. 2007-05-15]. Dostupné na < http://www.rwandagateway.org/article.php3?id_article=119&lang= >.
- *Rwanda Tourism* [online]. Nedatováno. [cit. 2007-05-15]. Dostupné na < <http://www.rwandatourism.com/parks.htm#1>>.
- The World Bank: *Memorandum of the president of the international development association to the executive directors on a country assistance strategy for The Republic of Rwanda 2002* [online]. Nedatováno. [cit. 2007-05-14]. Dostupné na < http://www-wds.worldbank.org/servlet/WDSContentServer/WDSP/IB/2002/12/14/000094946_02120304010763/Rendered/PDF/multi0page.pdf >.
- UNHCR, Rwanda. *2004 UNHCR Statistical Yearbook* [online]. Nedatováno. [cit. 2007-04-22]. Dostupné na < <http://www.unhcr.org/statistics/STATISTICS/44e5c78c11.pdf>>
- United Nations Conference on Trade and Development. *Least Developed Countries Report 2006*[online]. Nedatováno. [cit. 2007-05-14]. Dostupné na < http://www.unctad.org/en/docs/ldc2006_en.pdf >
- United Nations Statistics Division. *Demographic and social statistics - Rwanda* [online]. Poslední revize 19. dubna 2007. [cit. 2007-05-14]. Dostupné na < <http://unstats.un.org/unsd/demographic/sources/census/censusdates.htm> >.
- *World Statesmen* [online]. Nedatováno. [cit. 2007-04-06]. Dostupné na < <http://www.worldstatesmen.org/Rwanda.htm>>.
- *World Wildlife Fund* [online]. Nedatováno. [cit. 2007-05-14]. Dostupné na < <http://www.worldwildlife.org/bsp/publications/africa/145/Eco>>