

Univerzita Palackého v Olomouci  
Přírodovědecká fakulta  
Katedra geografie

Romana PEŠKOVÁ

## **Geografická analýza trhu práce v Pardubickém kraji**

Diplomová práce

Vedoucí práce: Doc. RNDr. Václav Toušek, CSc.

Olomouc 2009

Prohlašuji tímto, že jsem zadanou diplomovou prací řešila sama, a že jsem uvedla veškerou použitou literaturu i příslušné prameny, z nichž bylo čerpáno.

Olomouc, 21. 7. 2009

-----

Touto cestou bych ráda poděkovala Doc. RNDr. Václavu Touškovi, CSc. za odborné rady a připomínky při zpracování této diplomové práce.



**Vysoká škola:** Univerzita Palackého

**Fakulta:** Přírodovědecká

**Katedra:** Geografie

**Školní rok:** 2006/07

## **ZADÁNÍ DIPLOMOVÉ PRÁCE**

student

*Romana DOSTÁLOVÁ*

obor

**Tělesná výchova - geografie**

**Název práce:**

**Geografická analýza trhu práce v Pardubickém kraji**

**Geographical analysis of the labour market in the Pardubický region**

**Zásady pro vypracování:**

Cílem diplomové práce je zhodnotit vývoj situace na trhu práce po roce 1989 včetně odhalení příčin tohoto vývoje, analyzovat současnou situaci a naznačit očekávané trendy na trhu práce v nejbližších letech v Pardubickém kraji.

**Struktura práce:**

1. Provedte rešerši literatury k řešené problematice.
2. Uveďte metodiku práce včetně popisu dostupných dat.
3. Zhodnoťte vývoj situace na trhu práce v období 1989 – 2006, zaměřte se na vnitroregionální rozdíly a komparaci s ČR, využijte i výsledky VŠPS.
4. Podrobně se zabývejte rokem 2007.
5. Zaměřte se na situaci problémových skupin obyvatelstva.
6. Analyzujte roli cizinců na trhu práce Pardubicka.
7. Závěr - naznačte očekávaný vývoj (zhruba do roku 2010)
8. Shrnutí (v angličtině)

Diplomová práce bude zpracována v těchto kontrolovaných etapách:  
Kapitola 1 – do 30.9.2007, Kapitoly 2 a 3 – do 15.12.2007

**Rozsah grafických prací:** zhruba 10 – 15 grafů, kartogramů a kartodiagramů

**Rozsah průvodní zprávy:** 50 – 60 stran textu + práce včetně všech příloh v elektronické podobě


**Seznam odborné literatury:**


Geografické práce (Tomeš, Toušek, Pikner, Palcová), sociologické práce (především Sirovátka, Mareš), ekonomické práce (především Kadeřábková) + výzkumy VÚPSV (zejména Horáková)

**Vedoucí diplomové práce:** Václav Toušek

**Datum zadání diplomové práce:** 31.10.2006

**Termín odevzdání diplomové práce:** 15.5.2008

  
vedoucí katedry

  
vedoucí diplomové práce



## OBSAH

1. Úvod.....	7
2. Přehled literatury k problematice trhu práce.....	9
3. Zdroje dat a použité metody práce.....	13
3. 1 Zdroje dat.....	13
3. 1. 1 Informace z Českého statistického úřadu.....	13
3. 1. 2 Informace z Ministerstva práce a sociálních věcí.....	14
3. 1. 3 Informace z Výzkumného ústavu práce a sociálních věcí.....	15
3. 2 Použité metody práce.....	16
4. Charakteristika Pardubického kraje.....	20
5. Hodnocení vývoje trhu práce v Pardubickém kraji a ČR 1989-2006.....	27
6. Situace na trhu práce v Pardubickém kraji v roce 2007.....	36
7. Situace problémových skupin v Pardubickém kraji.....	45
8. Role cizinců na trhu práce Pardubicka.....	53
9. Závěr.....	58
10. Shrnutí.....	60
11. Použité zdroje.....	61

# 1. Úvod

V roce 1989 u nás došlo k přechodu od centrálně plánovaného hospodářství k hospodářství tržnímu, čímž došlo ke zrušení mnoha neefektivních výrobních. Následkem toho došlo k poklesu zaměstnanosti a vzniku nového fenoménu nezaměstnanosti, která zde oficiálně více než 40 let neexistovala. Nejvyšší nárůst nezaměstnanosti byl způsoben poklesem odbytu produktů ve výrobních odvětvích ekonomiky. Do největších odbytových potíží se dostaly ekonomické subjekty působící v těžkém strojírenství, hornictví a hutnictví. V oblastech, kde byla jejich největší koncentrace, nezaměstnanost vzrostla nejvíce. I když v Pardubickém kraji nebyla situace tak vážná jako v Ústeckém nebo Moravskoslezském kraji, přesto se tato situace promítla i zde. Jelikož žiji v okrese Chrudim, který pod Pardubický kraj spadá, rozhodla jsem se pro analýzu trhu práce právě tohoto kraje.

Cílem diplomové práce je vyhodnocení regionálních rozdílů na trhu práce jak v jednotlivých okresech Pardubického kraje, tak porovnání situace na trhu práce v České republice a Pardubickém kraji. Příčiny vzniku těchto rozdílů jsou zde upřesněny a hodnoceny od roku 1990 do konce roku 2007. Zadání diplomové práce stanovilo tyto dílčí cíle práce:

- a) zhodnotit vývoj situace na trhu práce v období 1990 – 2006 se zaměřením na vnitroregionální rozdíly a komparaci s ČR (počet uchazečů o práci, míra nezaměstnanosti, počet volných pracovních míst, atd.),
- b) podrobně zhodnotit situaci na trhu práce v roce 2007, a to jak v okresech Pardubického kraje, tak i v jednotlivých správních obvodech obcí s rozšířenou působností (ORP),
- c) zaměřit se na situaci problémových skupin obyvatelstva (absolventi škol, dlouhodobě nezaměstnaní, ženy, zdravotně postižení atd.),
- d) analyzovat roli cizinců na trhu práce Pardubicka,
- e) naznačit očekávaný vývoj na trhu práce v Pardubickém kraji v příštích letech.



Pro splnění těchto cílů bylo nutné získat a prostudovat velké množství informací a dat o trhu práce v okresech Pardubického kraje, Pardubickém kraji i celé České republice. Byla k tomu použita data z Ministerstva práce a sociálních věcí, z Výzkumného ústavu práce a sociálních věcí, z Úřadu práce v Pardubicích a data z Českého statistického úřadu. Výsledky dílčích analýz jsou mimo textu pro přehlednost uvedeny také ve formě tabulek a grafů.

## 2. Přehled literatury k problematice trhu práce

Do konce roku 1989 se vědeční pracovníci problematice trhu práce věnovali pouze okrajově. Po čtyřicet let zde totiž téměř neexistovala nezaměstnanost. Po listopadu 1989 se však situace značně změnila. Dnes je studium problematiky trhu práce v České republice na velmi dobré úrovni.

Problematikou trhu práce se v České republice nezabývají pouze geografové, ale i jiné vědní obory jako například ekonomové, sociologové a další. Na území ČR nalezneme několik institucí a vědeckých pracovišť, zabývajících se analýzou a sledováním dat na trhu práce.

Největší část výzkumu trhu práce provádí Výzkumný ústav práce a sociálních věcí (VÚSPV). Historická tradice ústavu sahá až do začátku tohoto století, kdy bylo založeno první výzkumné pracoviště v resortu práce a sociálních věcí - Sociální ústav Československé republiky (1919). Výzkumná činnost dnešního VÚPSV vychází z těchto tradic a je inspirována i aktivitami příbuzných ústavů a výzkumných center v evropských zemích. Na základě zákona č. 341/2005 Sb., o veřejných výzkumných institucích, se právní forma Výzkumného ústavu práce a sociálních věcí dnem 1. ledna 2007 změnila ze státní příspěvkové organizace na veřejnou výzkumnou instituci.

Hlavní náplní ústavu je aplikovaný výzkum v oblasti práce a sociálních věcí na regionální, celostátní i mezinárodní úrovni, formulovaný podle aktuálních potřeb orgánů státní správy, popřípadě neziskových či privátních subjektů. Ústav také vykonává konzultantskou činnost pro uživatele výsledků výzkumů a organizuje semináře a konference. Mezi hlavní výzkumné zájmy ústavu patří: trh práce a zaměstnanost; sociální dialog a pracovní vztahy; sociální ochrana; rodina; rovné příležitosti; příjmy a mzdy, teorie sociální politiky. Na základě rozhodnutí zřizovatele ústavu bylo v úzké spolupráci s Fakultou sociálních studií Masarykovy univerzity v Brně ustaveno Výzkumné centrum VUPSV v Brně.

Problematikou trhu práce a zaměstnanosti se zabývá výzkumná pracovní skupina pod vedením Jaromíry Kotlíkové. Jejich projekty jsou zaměřeny na tato témata:

1) Analýzy a koncepce zaměstnanosti ve vazbě na ekonomický rozvoj, vycházející ze souhrnných makroekonomických analýz a prognóz a mikroekonomických analýz vzájemných proporcí mezi pracovními příjmy, sociální ochranou a daňovým zatížením, vyúsťující do formulací a aktualizace politiky zaměstnanosti.

2) Analýzy zdrojů pracovních sil, rozdělení pracovních sil a kvality pracovní síly, včetně vazeb na ekonomickou výkonnost a celkovou úroveň a strukturu zaměstnanosti.

3) Analýza regionálních trhů práce a návrhy na formulaci opatření regionální politiky zaměstnanosti.

4) Analýza existujících nástrojů aktivní politiky trhu práce a návrhy na jejich zdokonalení a doplnění, především s ohledem na národní plán zaměstnanosti, jeho realizaci a průběžnou aktualizaci.

5) Sledování vzájemných vazeb mezi trhem práce a rozvojem lidských zdrojů .

6) Pravidelný monitoring mezinárodní pracovní migrace, její rozsah, směry a formy, včetně analýzy důsledků této migrace a návrhu opatření k její regulaci.

7) Analýzy specifík zaměstnávání jednotlivých skupin ekonomicky aktivního obyvatelstva včetně analýz příčin, které vytvářejí nerovnosti v přístupu, resp. návratu na trh práce pro určité skupiny obyvatelstva, sloužící jako podklady pro formulaci politiky zaměstnanosti nejohroženějších skupin obyvatelstva, jako jsou např. zdravotně postižení, dlouhodobě nezaměstnaní, nekvalifikovaní, ženy s dětmi, mladiství.

8) Analýzy procesu marginalizace na trhu práce, dopady tohoto procesu na jednotlivce a rodinu, včetně analýz jeho dynamiky.

9) Strategie specifických skupin na trhu práce – hledání zaměstnání a ekonomické zajištění rodiny - a role sociální politiky ve vztahu k těmto strategiím. (Kol. : Koncepce VÚSP, 2007)

Ke své diplomové práci jsem použila několik publikací vydaných právě touto výzkumnou pracovní skupinou. Nejvíce jsem využila prací Milady Horákové (M. Horáková, 2005, 2008), která se zabývá trhem práce, pracovní migrací cizinců, ale i integrací cizinců, Romů a etnických menšin. Zahraničními pracovními migracemi se zabývá v pravidelně vydávaných bulletiních VÚPSV, kde nalezneme informace o pracovních migracích z hlediska národnostního, časového i prostorového. Dalším významným členem této skupiny je Jaroslav Kux (J. Kux, 2004), který se zabývá dlouhodobou nezaměstnaností v ČR a výzkumem struktury nezaměstnanosti.

Druhý významným pracovištěm je Fakulta sociálních studií Masarykovy univerzity v Brně. Problematikou trhu práce se zde zabývá katedra sociální politiky a sociální práce. Dlouhodobým úkolem pracovníků katedry je rozvíjet aplikaci poznatků a metod klíčových společenských disciplín na řešení problematiky sociální práce a sociální politiky. V letech 1999 až 2004 se pracovníci katedry podíleli na realizaci výzkumného záměru Etnika, menšiny a marginalizované skupiny, od roku 2005 se zapojili do řešení výzkumného záměru Reprodukce a integrace společnosti v pracovní skupině pro trh práce a politiku zaměstnanosti a ve skupině pro sociální exkluzi a sociální inkluzi. Katedra úzce spolupracuje v oblasti aplikovaného výzkumu s Výzkumným ústavem práce a sociálních věcí ČR. Prostřednictvím VÚPSV se pracovníci katedry podílí na tvorbě politiky a programů MPSV ČR. Členem této katedry je Tomáš Sirovátka (T. Sirovátka, 2004, 2006), který se zabývá problematikou trhu práce, konkrétně trhem práce, nezaměstnaností, menšinami a marginalizovanými skupinami na trhu práce.

Další katedrou Masarykovy univerzity zabývající se pracovním trhem je katedra sociologie. Brněnská katedra sociologie vznikla na Masarykově univerzitě již v roce 1921 a patří tak k nejstarším sociologickým pracovištím v Evropě. Pracovníkem na této katedře je Petr Mareš (P. Mareš, 2002), který se zabývá sociologií nezaměstnanosti, nerovnosti a chudoby, metodami a technikami sociálního výzkumu. Důležitá je jeho publikace, kde řeší nezaměstnanost jako sociální problém. Zároveň je vedoucím výzkumného týmu Trh práce a nezaměstnanost Institutu pro výzkum reprodukce a integrace společnosti. Jejich

cílem je identifikace fungování „režimu trhu práce“ jako začleňujícího mechanismu a faktorů, které jej utvářejí, s přihlédnutím k roli institucí a politik začleňování na trhu práce.

Jiným významným zdrojem informací jsou geografická pracoviště na vysokých školách. Problematice trhu práce se nejvíce věnuje Přírodovědecká fakulta Masarykovy univerzity v Brně, konkrétně Geografický ústav. Odborný směr zaměřený na sociální geografii řeší problémy z oblasti pracovně podmíněných migrací a trhu práce. Součástí je také Centrum pro regionální rozvoj, kde spolupracují zaměstnanci geografického ústavu, katedry regionální ekonomie a správy a katedry sociální politiky a práce. Hlavní náplní činnosti centra je zpracování komplexních a případových studií, zaměřených na interdisciplinárně pojaté řešení otázek regionálního rozvoje. Ředitelem Centra pro regionální rozvoj je Václav Toušek (V. Toušek, 1993, 1999, 2005), který se jako člen Přírodovědecké fakulty zabývá regionální geografii a trhem práce. Ve svých pracích řeší například zaměstnávání cizinců v ČR nebo postavením zdravotně postižených na trhu práce v ČR. Dalšími, kteří se problematikou trhu práce zajímají je Šárka Palcová (Š. Palcová, 2000) a Petr Tonev (P. Tonev, 2006)

Další geografické pracoviště, zabývající se trhem práce je Přírodovědecká fakulta Univerzity Karlovy. Na katedře sociální geografie a regionálního rozvoje působí Jiří Tomeš (J. Tomeš, 2001), který se v oblasti této problematiky zabývá geografii práce a nezaměstnanosti v rámci širšího studia regionálních aspektů. Členem této katedry je také Dušan Drbohlav (D. Drbohlav, 2008), který se se svými kolegy zabývá pracovní migrací, a to jak legální, tak i nelegální.

### **3. Zdroje dat a použité metody práce**

#### **3. 1 Zdroje dat**

##### **3. 1. 1 Informace z českého statistického úřadu**

Jedním ze zdrojů dat k problematice nezaměstnanosti, které provádí Český statistický úřad (ČSÚ), je Výběrové šetření pracovních sil (VŠPS), druhým pak Sčítání lidu, bytů a domů (SLBD).

Výběrové šetření pracovních sil se u nás provádí čtvrtletně, počínaje jarem roku 1993. Jeho metodika byla vytvořena podle doporučení Mezinárodní organizace práce (ILO), Eurostatu a OECD, takže odpovídá mezinárodnímu standardu Labor Force Survey. Reprezentativní soubor zahrnuje necelé jedno procento bytů, a tedy okolo 60 tisíc dospělých osob. Oproti běžnému výkaznictví VŠPS umožňuje odhadovat zaměstnanost ve všech organizacích a firmách včetně samostatné činnosti osob podnikajících podle živnostenského zákona a dalších právních norem. Provádí se tzv. rotačním způsobem, kdy každá domácnost je šetřena po pět čtvrtletí a každé čtvrtletí se vymění vždy jedna pětina domácností. Respondenti zahrnují všechny věkové skupiny a výsledky VŠPS jsou publikovány podle místa jejich bydliště. Dotazník se zaměřuje na hlavní a vedlejší zaměstnání a jejich charakteristiky. Pokud dotázaný přerušil zaměstnání, zjišťují se důvody přerušování, způsob hledání práce, popř. důvody toho, proč práci nehledá. Protože šetřením jsou zachyceni i lidé, kteří se neucházejí o práci prostřednictvím úřadu práce, je míra nezaměstnanosti zjišťovaná VŠPS o několik desetin procenta vyšší, než jaká je nezaměstnanost podle evidence úřadů práce. (Matějů, 1998)

Výběrové šetření pracovních sil poskytuje informace o výši a struktuře zaměstnaných i nezaměstnaných podle různých kritérií. U osob mladších 15-ti let se sledují jen základní údaje týkající se vztahu k osobě v čele domácnosti, věku, pohlaví a národnosti. Za osoby starší 15-ti let se vyplňují další otázky, které popisují jejich uplatnění na trhu práce. U zaměstnaných osob se sleduje vzdělání, věk, pohlaví, odvětvová struktura zaměstnanosti či počet druhých

zaměstnání. U nezaměstnaných je shodně zjišťováno pohlaví, věková a vzdělanostní struktura, dále pak způsob a délka hledání zaměstnání. Šetření se však nevztahuje na osoby, které dlouhodobě pobývají v hromadných ubytovacích zařízeních, a proto jsou údaje za určité skupiny obyvatelstva, zvláště pak za cizince žijící a pracující v ČR, pouze omezené.

Dne 1. ledna 2000 vstoupilo v platnost územní uspořádání České republiky rozdělené na 14 krajů. V návaznosti na toto byla pro statistické a analytické potřeby Evropské unie ČR rozdělena na 8 regionů soudržnosti. Toto uspořádání vymezuje systém rozdělení NUTS (La Nomenclature des Unités Territoriales Statistiques). VŠPS poskytuje informace na úrovních NUTS 1 - Česká republika, NUTS 2 – regiony soudržnosti a NUTS 3 - kraje. Díky tomu jsem ve své diplomové práci mohla tato data použít při srovnání stavu jednotlivých ukazatelů v ČR a Pardubickém kraji.

Druhým zdrojem dat zpracovávaným Českým statistickým úřadem ve spolupráci s krajskými úřady a obcemi je Sčítání lidu, bytů a domů.

Toto sčítání se provádí v desetileté periodě. To poslední proběhlo 1. března 2001. Pro analýzu trhu práce můžeme využít informace o vzdělanostní a věkové struktuře, strukturu ekonomicky aktivního obyvatelstva podle jednotlivých odvětví či informace o vyjížděci a dojížděci za prací. Bohužel jsou tyto data již neaktuální.

### **3 . 1. 2 Informace z Ministerstva práce a sociálních věcí**

Ministerstvo práce a sociálních věcí zveřejňuje velmi podrobné měsíční a čtvrtletní statistiky nezaměstnanosti až do úrovně okresů. Od 1. 1. 1999 jsou tato data také v elektronické podobě přístupná na portálu MPSV. Nalezneme zde také data o míře nezaměstnanosti za správní obvody obcí s rozšířenou působností (ORP). Tyto informace jsem použila jak ke srovnání jednotlivých obvodů ORP v kraji, tak Pardubického kraje a ČR z různých hledisek.

Měsíční statistiky poskytují data o :

- pracovní síle,
- uchazečích o zaměstnání (nově hlášení, neumístění na konci sledovaného měsíce),
- počtu volných pracovních míst (z toho počet mladistvých, absolventů, ZPS),
- míře nezaměstnanosti (muži, ženy, celkem),
- aktivní politice nezaměstnanosti (chráněné pracovní dílny, veřejně prospěšné práce, společensky účelná pracovní místa),
- počtu osob v rekvalifikaci.

Čtvrtletní statistiky poskytují data o:

- strukturu uchazečů o zaměstnání (absolventi, ženy na mateřské dovolené, zdravotně postižení),
- strukturu uchazečů podle zaměstnání (KZAM),
- věkové a vzdělanostní strukturu uchazečů,
- strukturu volných pracovních míst (podle věku, vzdělání či speciální),
- délce nezaměstnanosti.

### **3. 1. 3 Informace Výzkumného ústavu práce a sociálních věcí**

Na portálu Výzkumného ústavu práce a sociálních věcí najdeme v sekci Bulletinu informace, ze kterých jsem čerpala při zpracování kapitoly Cizinci na trhu práce v ČR. Vycházela jsem z bulletinu č. 21 Mezinárodní pracovní migrace v ČR (2008), zpracovaném Miladou Horákovou a Ivanou Macounovou. Nalezneme zde informace o celkové zaměstnanosti cizinců v ČR, jejích krajích a okresech, cizincích s povolením k zaměstnání, cizincích s živnostenským listem, zaměstnanosti cizinců podle státního občanství se samostatnou kapitolou o občanech Slovenské republiky, podíl žen mezi cizinci v postavení zaměstnanců atd.



### 3. 2 Použité metody práce

Při analýze vývoje trhu práce v Pardubickém kraji jsem využila hlavně komparativní analýzu, a to jak prostorovou, tak časovou, kdy je Pardubický kraj srovnáván s ČR a také jsou jednotlivé ukazatele sledovány v určitém časovém období. Z dalších byla využita analýza regionálních rozdílů a analýza vývojových trendů. Hlavními ukazateli situace na trhu práce jsou míra nezaměstnanosti a počet uchazečů na 1 volné pracovní místo. K dalším pak patří například míra dlouhodobé a specifické nezaměstnanosti nebo podíl cizinců na pracovní síle.

Obyvatelstvo přitom můžeme rozdělit na ekonomicky aktivní a neaktivní. Za ekonomicky aktivní jsou považováni zaměstnaní a nezaměstnaní. Zaměstnanými jsou definovány osoby starší 15-ti let, které v referenčním týdnu pracovaly po dobu alespoň jedné hodiny, nebo osoby, které během vykazovaného období nebyly dočasně v práci a přitom měli formální vazbu ke svému zaměstnání (dovolená, nemoc atd.).

Pro nezaměstnané máme v ČR dvojí vymezení. První vychází z evidence úřadů práce a tato evidence je podkladem pro výpočet míry registrované nezaměstnanosti. Za nezaměstnané jsou zde považováni dosažitelní uchazeči o zaměstnání, což znamená, že do zaměstnání mohou nastoupit okamžitě po nabídnutí pracovního místa. Nejsou sem tak zařazeni uchazeči pobírající peněžitou pomoc v mateřství, v pracovní neschopnosti, uchazeči na rekvalifikačních kurzech, či osoby ve věznicích. Druhé vymezení používá definici Mezinárodní organizace práce ILO, podle které jsou za nezaměstnané považovány osoby starší 15-ti let, splňující souběžně tři podmínky: jsou nezaměstnané, jsou připraveny k nástupu do zaměstnání okamžitě nebo nejpozději do čtrnácti dnů a hledají aktivně práci. Aktivním hledáním práce se rozumí hledání prostřednictvím úřadu práce nebo soukromých pracovních agentur, podání žádosti o pracovní povolení nebo snaha o založení vlastní firmy. Mezinárodní definice je uplatňována ve výběrových šetřeních pracovních sil a takto vymezení nezaměstnaní jsou podkladem pro výpočet obecné míry nezaměstnanosti.

Ekonomicky neaktivními jsou definovány osoby, které během referenčního období nebyly zaměstnány a zároveň nejsou charakterizovány jako nezaměstnaní. Patří sem dlouhodobě nemocné a invalidní osoby, starobní důchodci, děti předškolního věku, osoby navštěvující různé vzdělávací instituce, ale i osoby na další rodičovské dovolené nebo osoby neschopné nastoupit do práce do 14-ti dnů.

Jak již bylo dříve naznačeno, jedním z nejdůležitějších ukazatelů trhu práce je *míra nezaměstnanosti*. Po roce 1989 se několikrát změnila metodika při jejím výpočtu. V roce 1990 došlo k chybnému zvolení metodiky, kdy byla do jmenovatele dosazována hodnota produktivního obyvatelstva, což zahrnovalo i obyvatelstvo nepracující, např. studenty. K nápravě došlo v roce 1991, kdy bylo místo produktivního obyvatelstva do jmenovatele dosazeno obyvatelstvo zaměstnané v národním hospodářství. Došlo tím však ke zkreslení měř nezaměstnanosti za okresy ležící ve velkoměstských aglomeracích, protože nezaměstnaný byl registrován v místě svého bydliště, ale zaměstnaný v místě, kde pracoval. Ve skutečnosti tak míra nezaměstnanosti v městských okresech byla vyšší než vykazovaná a naopak ve venkovských okresech v blízkosti velkých měst nižší. (Toušek, 1993)

Od roku 1994 se používala pracovní síla zjištěná z výběrového šetření pracovní síly, kam však nebyli započtení rodiče pobírající rodičovský příspěvek. Od roku 2004 používá Ministerstvo práce a sociálních věcí novou statistiku. Tato se má přiblížit mezinárodním standardům, kdy se za nezaměstnané považují pouze dosažitelní uchazeči o zaměstnání. Vzorec pro výpočet míry registrované nezaměstnanosti tedy zní:

$$MN = \frac{N}{PS} \times 100 (\%), \text{ kde}$$

N.....dosažitelní uchazeči o práci registrovaní na úřadech práce  
PS.....pracovní síla

Obecná míra nezaměstnanosti podle ILO se pak počítá jako podíl nezaměstnaných dle její definice a pracovní síly v procentech.

Druhým hlavním ukazatelem je *počet uchazečů o práci na jedno volné pracovní místo*. Vypočítáme ho jako podíl neumístěných uchazečů o práci a počtu volných pracovních míst za danou územní jednotku ke konci sledovaného období. Platí, že čím je vyšší hodnota tohoto ukazatele, tím horší je situace na daném trhu práce. Tento ukazatel můžeme použít i při výpočtu specifických charakteristik jako např. kolik absolventů připadá na jedno volné pracovní místo. Vzorec pro výpočet počtu uchazečů o práci na jedno volné pracovní místo tedy zní:

$$PUPM = \frac{NU}{PVPM}, \text{ kde}$$

NU.....neumístění uchazeči celkem

PVPM.....počet volných pracovních míst

Další důležitou charakteristikou je *specifická míra nezaměstnanosti*, což je podíl určité skupiny obyvatel na pracovní síle v procentech. Ve své diplomové práci jsem použila specifickou míru nezaměstnanosti podle pohlaví, vzdělání a věku. Vzorec pro výpočet specifické míry nezaměstnanosti podle věku zní:

$$MN_x = \frac{PU_x}{PP_x + PU_x} \times 100 (\%), \text{ kde}$$

PU<sub>x</sub>.....počet uchazečů o zaměstnání ve věkové skupině x

PP<sub>x</sub>.....počet pracujících ve věkové skupině x

Dalším ukazatelem trhu práce je míra dlouhodobé nezaměstnanosti, což je podíl počtu nezaměstnaných rok a déle a pracovní síly celkem vyjádřený v procentech. Vzorec pro výpočet dlouhodobé míry nezaměstnanosti tedy vypadá takto:

$$DMN = \frac{PU_{12+}}{PS} \times 100 (\%), \text{ kde}$$

PU<sub>12+</sub>.....počet uchazečů evidovaných déle než 12 měsíců

PS.....pracovní síla

Při analýze situace cizinců na našem trhu práce byl použit ukazatel podílu cizinců na celkové pracovní síle. Vypočítá se jako podíl celkového počtu cizinců a pracovní síly. Celkový počet cizinců zahrnuje cizince s živnostenským listem, pracovním povolením a cizince z EU.

## 4. Charakteristika Pardubického kraje

Pardubický kraj se nachází ve východní části Čech (obr. 1). Sousedí s pěti kraji, a to s krajem Královéhradeckým, Olomouckým, Jihomoravským, krajem vysočina a Středočeským. Spolu s Libereckým a Královéhradeckým krajem tvoří region soudržnosti (tzv. NUTS 2) Severovýchod (obr. 2).

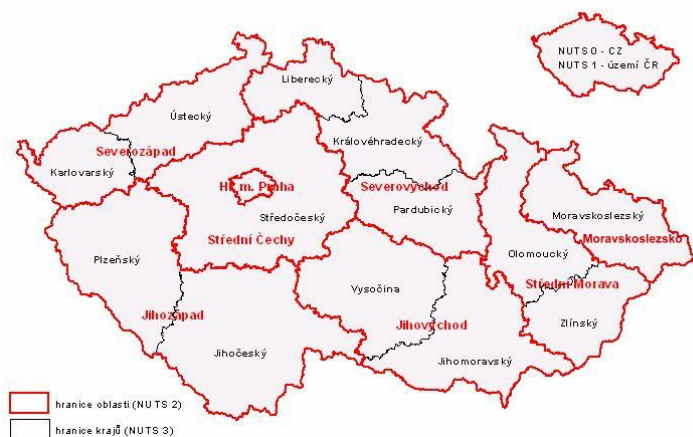
Obr. 1: Poloha Pardubického kraje



Pramen: <http://www.czso.cz/x/redakce.nsf/i/kraj>

Obr. 2: Regiony soudržnosti (NUTS 2) v České republice

Oblasti (NUTS 2) a kraje (NUTS 3) České republiky



Pramen: [http://www.czso.cz/csu/2005edicniplan.nsf/t/A800237C48/\\$File/137305122.JPG](http://www.czso.cz/csu/2005edicniplan.nsf/t/A800237C48/$File/137305122.JPG)

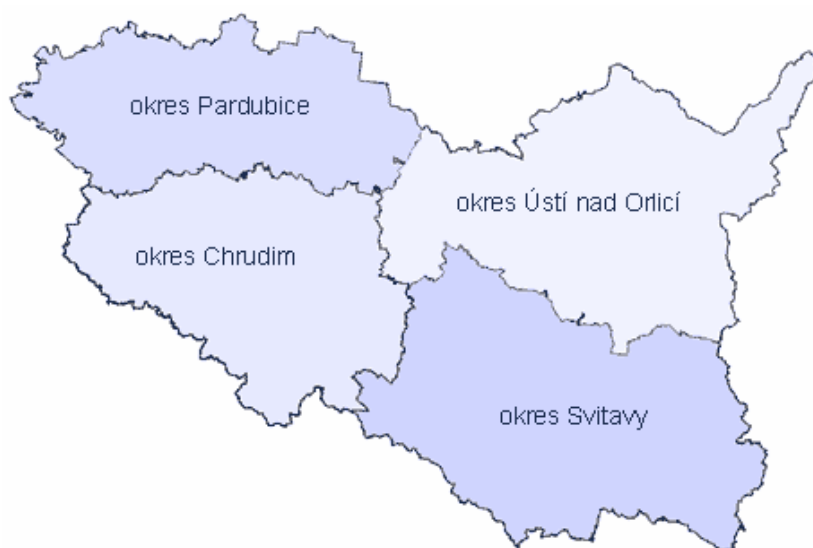
V Pardubickém kraji najdeme jak úrodné Polabí, tak členitý horský reliéf Orlických hor, západních svahů Hrubého Jeseníku, Žďárských vrchů a Železných hor. Nejvyšším vrcholem kraje je masiv Kralického Sněžníku (1 423 m n.m.). Jeho vrcholová část se zbytky původní vegetace a vrchovištním

rašeliništěm je chráněná jako národní přírodní rezervace. Velmi významný je také vrchol Klepý, který je trojným bodem hlavního evropského rozvodí. Jih kraje s nižšími nadmořskými výškami tvoří Žďárské vrchy složené z granitických hornin a klínová kra Železných hor. Žďárské vrchy, Železné i Orlické hory jsou vyhlášeny chráněnými krajinnými oblastmi. Rovinný reliéf Polabí se nalézá ve středu a na západě kraje. Výraznou dominantou je zde neovulkanický suk Kunětické hory nedaleko Pardubic. V pískovcových a slínovcových souvrstvích se vytvořily selektivně zvětrávající skalní stěny, které najdeme například v přírodní rezervaci Maštale.

Z vodohospodářského hlediska je Pardubický kraj mimořádně významnou oblastí s přebytky vodních zdrojů nadregionálního významu, a to jak vod podzemních, tak odběrů vody povrchové z vodních toků. Je pramennou oblastí toků bez přísunu znečištění z cizích povodí. Ke třem největším vodním plochám kraje patří Sečská přehrada na Chrudimce, dále Bohdanečský rybník na Opatovickém kanále a Pastviny na Divoké Orlici. Část území je pokryta velkoplošnou ochranou, tj. pásmy ochrany vod, chráněnými oblastmi přirozené akumulace vod (CHOPAV). Zásoby podzemních vod jsou vázány zejména na východočeské synklinály české křídové pánve (okres Ústí nad Orlicí a Svitavy) a na kvartérní sedimenty Labe (okres Pardubice). (Toušek, 2005)

Rozloha Pardubického kraje je 4 519 km<sup>2</sup> a je tak pátým nejmenším krajem České republiky. Kraj se skládá ze čtyř okresů, a to okresu Pardubice, Chrudim, Svitavy a Ústí nad Orlicí (obr. 3). Rozlohou největší je okres Svitavy s 1 335 km<sup>2</sup> a nejmenším je okres Pardubice s 889 km<sup>2</sup>. V kraji se nachází 452 obcí, z toho 32 měst. Pardubický kraj je charakteristický nadprůměrným počtem malých obcí. Podíl počtu obcí s méně než 500 obyvateli na celkovém počtu obcí v Pardubickém kraji je 63,9 %. V těchto obcích žije 13,8 % obyvatel ( k 31. 12. 2004). Největší podíl obyvatel žije v obcích nad 10 000 obyvatel a to 40,52 %. Administrativním centrem a zároveň i největším městem kraje jsou Pardubice s 89 tisíci obyvateli. Pardubice jsou statutárním městem. K dalším větším městům patří Chrudim (23,5 tis.), Svitavy (17,3 tis.), Česká Třebová (16,7 tis.) a Ústí nad Orlicí (15 tis.).

Obr. 3: Okresy Pardubického kraje



Pramen: <http://www.pardubickykraj.cz/index.asp?thema=26138&category=mapa>

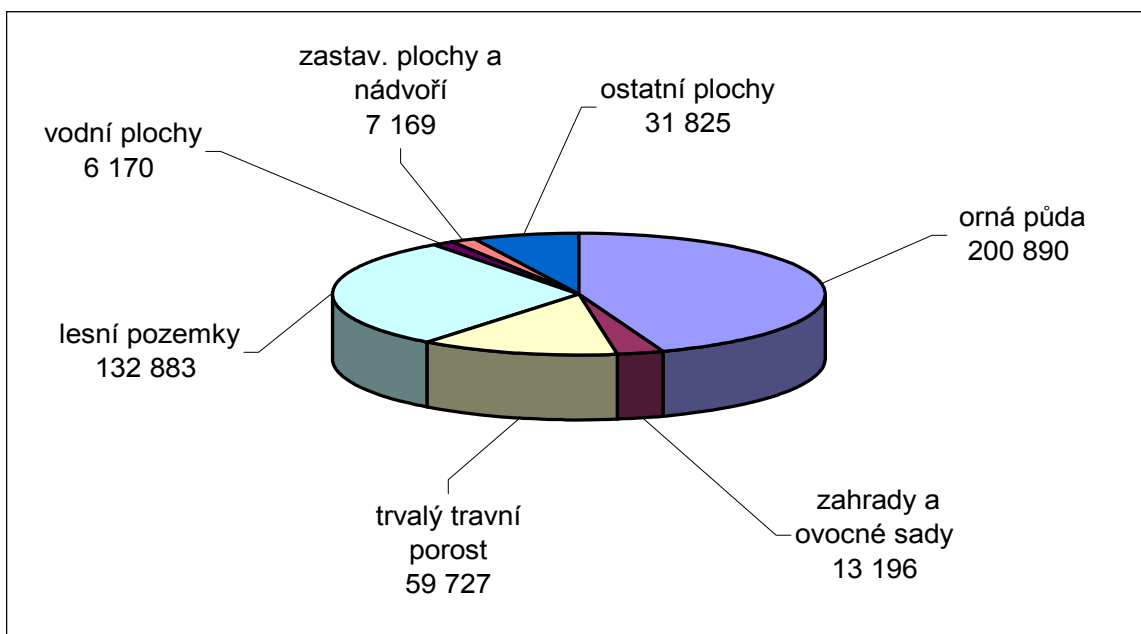
K 31. 12. 2006 žilo v Pardubickém kraji 507 571 obyvatel, čímž se řadí k menším krajům. Průměrná hustota zalidnění 112,3 obyvatele na km<sup>2</sup> je nižší než průměrná hustota zalidnění České republiky, a to hlavně díky horským a podhorským oblastem na východě. Nejvíce lidí žije v okrese Pardubice (162 175), dále v okrese Ústí nad Orlicí, Chrudimi a nejméně lidí v okrese Svitavy (101 839). Stejně jako v celé republice dochází i zde v Pardubickém kraji ke stárnutí populace. V letech 1991-2004 zde klesl podíl dětí 0-14 let na populaci z 21,1 % na 15,6 %.

Pardubický kraj má výhodnou polohu z hlediska dopravního spojení. Územím kraje prochází 541 km železničních tratí, přičemž k nejvýznamnějším železničním uzlům patří města Pardubice a Česká Třebová, která tvoří součást mezinárodní železniční magistrály Berlín – Praha – Brno – Vídeň. Na hlavní koridor jsou v Pardubicích napojeny celostátně významné trati. V silniční dopravě je však kraj nedostatečně napojen na evropskou silniční síť a stejně tak i na sousední kraje. Celkově silniční síť zaujímá 3590 km, z toho pouze 454 km měří silnice I. třídy. Současná nedostupnost kraje po dálnici a chybějící čtyřproudové rychlostní silnice řadí Pardubický kraj mezi území s nejnižší dopravní dostupností v ČR. Vodní doprava v kraji je realizována na řece Labi, která je zahrnuta do transevropské sítě vodních cest kategorie E (magistrála

E20 Severní moře – Hamburk – Ústí nad Labem – Mělník – Pardubice). V Pardubickém kraji se nachází řada letišť, z nichž nejvýznamnější je veřejné mezinárodní letiště Pardubice. Je jedním z pěti páteřních letišť ČR a má statut celního letiště. Toto letiště má smíšený vojenský a civilní provoz. (kol.: Regionální portréty, 2005)

Zemědělství si v Pardubickém kraji dlouhodobě zachovává významné postavení. Některé oblasti Pardubického kraje (Polabská nížina) patří úrodností půd k oblastem s největší intenzitou zemědělské výroby v ČR. Příznivé klimatické a půdní podmínky pro zemědělskou výrobu jsou v Polabí, části Chrudimska a Svitavska (zjm. Litomyšlsko a Jevíčko). Zemědělská výroba je zaměřena na rostlinnou i živočišnou výrobu. Nosnými plodinami rostlinné výroby jsou obiloviny, cukrovka, brambory a kukuřice. Živočišná výroba je zaměřena na výrobu masa, mléka a vajec. Zemědělská půda tvoří 60,5 % výměry kraje, z čehož 44,5 % tvoří orná půda. Lesy pokrývají 29,5 % rozlohy kraje. (<http://www.pardubickykraj.cz/index.asp?thema=2613&category=>)

Obr. 4: Druhy pozemků (v ha) v Pardubickém kraji (k 31. 12. 2004)



Pramen: ČSÚ, Krajská správa Pardubice

Průmysl si v Pardubickém kraji stále zachovává důležitou pozici. Důležitý byl pro rozvoj průmyslu příchod zahraničních investorů. Mezi hlavní průmyslová



odvětví v Pardubickém kraji patří strojírenství, textilní, obuvnický, chemický průmysl a zpracování ropy, elektrotechnika a potravinářský průmysl.

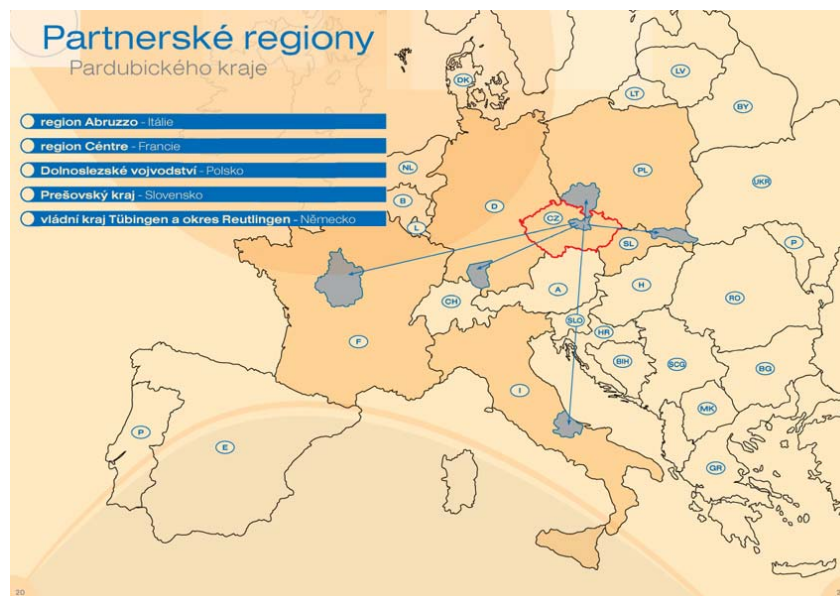
Pardubický kraj se vyznačuje rozmanitostí přírodních podmínek, osídlení i průmyslové a zemědělské výroby, a proto je rozdílná i kvalita životního prostředí. Mezi nejméně postižená území antropogenní činností patří oblast podhůří a vrchovin (bez větších sídel) ve střední a severní části okresu Ústí nad Orlicí a v jižní části okresu Chrudim. Nejintenzivněji je poškozené životní prostředí v územích s koncentrovaným průmyslem, osídlením a dopravními uzly – aglomerace Pardubice, kde stupeň poškození životního prostředí zejména chemickým průmyslem a energetikou má rozměry nejvýznamnějších problémů životního prostředí v rámci ČR (Paramo, Synthesia, elektrárny Opatovice a Chvaletice). (kol.: Regionální portréty, 2007)

Pardubický kraj má mnohé předpoklady pro rozvoj cestovního ruchu. Může nabídnout krásnou přírodu, příznivé klima, sportovní vyžití v podobě vodních a zimních sportů, turistiky, agroturistiky a cykloturistiky, ale i množství historických měst a památek. Mezi nejnavštěvovanější města patří Pardubice, Chrudim, Polička, Vysoké Mýto a Litomyšl. Zámecký areál v Litomyšli byl v roce 1999 zařazen na Seznam světového dědictví UNESCO. K významným hradům a zříceninám patří Kunětická hora, Lichnice, Svojanov a zámky Litomyšl, Pardubice, Slatiňany, kde je umístěno hipologické muzeum. Turisty vyhledávanými památkami jsou také Národní hřebčín v Kladrubech nad Labem nebo Soubor lidových staveb Vysočina na Veselém Kopci. Nedaleko Pardubic najdeme Lázně Bohdaneč zaměřené na léčbu pohybového ústrojí.

Pardubický kraj spolupracuje s partnerskými regiony v zahraničí (obr. 5) , kterými jsou Dolnoslezské vojvodstvo (Polská republika), Prešovský samosprávný kraj (Slovenská republika), Region Centre (Francie), vládní kraj Tübingen, okres Reutlingen ve spolkové zemi Badensko-Württembersko (Německo) a region Abruzzo (Itálie). Spolupráce probíhá v mnoha oblastech – např. v oblasti kultury, životního prostředí, sociálních věcí, krizového řízení, dopravy, veřejné správy, regionálního rozvoje a fondů EU, v oblasti budování

infrastruktury v pohraničí, v oblasti cestovního ruchu, školských a akademických kontaktů.

Obr. 5: Partnerské regiony Pardubického kraje



Prameny: Krajský úřad Pardubického kraje, Odbor strategického rozvoje kraje.

Dále probíhá intenzivní spolupráce v rámci sdružení Euroregionu Glacensis a Sdružení obcí Orlicka – Kladska. V Euroregionu Glacensis spolupracují s Pardubickým krajem na české straně některé části Královéhradeckého a Olomouckého kraje a polská strana je zastoupena sdružením obcí Kladské oblasti. Cílem euroregionu je zefektivnit vzájemnou spolupráci, včetně přeshraniční, mezi českou a polskou stranou, např. v oblasti cestovního ruchu, kultury, životního prostředí a dalších. (<http://www.pardubickykraj.cz/index.asp?thema=2723&category=>)

Pokud bychom provedli celkovou swot analýzu, mezi silné stránky Pardubického kraje patří hlavně výhodná geografická poloha kraje v centru ČR a s tím související dopravní spojení prostřednictvím tranzitního železničního koridoru a mezinárodního letiště v Pardubicích. Silná průmyslová tradice je podporována nabídkami zainvestovaných průmyslových zón a dalších rozvojových ploch, dostatkem vodních zdrojů, podprůměrnou mírou zaměstnanosti a podprůměrnou úrovní mezd v průmyslu. Jsou zde také příznivé půdní a klimatické podmínky pro zemědělství a vysoká tradice v oblasti

rybníkářství včetně většího počtu rybochovných zařízení. K silným stránkám také patří rostoucí úroveň vzdělanosti obyvatel, díky stabilizované a široké vzdělávací nabídce SŠ a existenci vysokého školství univerzitního typu. Příznivý krajinný a kulturně historický potenciál pro rozvoj cestovního ruchu, velké množství kulturních památek, vnější vztahy a partnerství se zahraničními regiony, obcemi a městy společně s vysokou angažovaností občanů ve spolcích a iniciativách dotváří podobu silných stránek kraje.

Naopak ke slabým stránkám kraje patří velký počet malých obcí a úbytek počtu jejich obyvatel společně s nevyhovujícím stavem infrastruktury s nedostatečnou úrovní kanalizace a čištění odpadních vod, lokální znečištění vodních toků a ovzduší dopravou v městských aglomeracích, a nedořešené staré ekologické zátěže. Dále zde chybí dálnice a rychlostní komunikace a ani technický stav silničních komunikací II. a III. třídy není vyhovující. Inovační aktivita průmyslových firem i kvalifikovaná síla zejména v dělnických profesích a řemeslech je nedostatečná. Výrazně nižší nezaměstnanost v některých částech kraje a podprůměrná úroveň příjmů obyvatelstva souvisí s podprůměrnou intenzitou bytové výstavby. Je zde nekvalitní a nedostatečná infrastruktura cestovního ruchu stejně jako jeho propagace a kvalita služeb.

Příležitosti kraje převažují nad hrozbami. K příležitostem patří využití vícezdrojového financování rozvoje kraje, růst atraktivity kraje pro nové investory a spolupráce firem v rámci klastrů. V zemědělství je to diverzifikace zemědělských podnikatelů do nezemědělských činností (řemesla, agroturistika...), nepotravinářské využití zemědělské produkce k energetickým účelům a rozvoj odbytových zemědělských družstev. Důležitý je také rozvoj partnerství veřejného a soukromého sektoru, vyrovnání ekonomických rozdílů v jednotlivých regionech kraje a budování a rozvoj datových a informačních sítí.

K hrozbám kraje patří pokračující proces stárnutí populace, zhoršování dopravní obslužnosti venkova, zánik tradiční a lidové kultury se zvyšujícím se počtem jedinců ohrožených sociálně patologickými jevy a degradace krajiny. (kol. : Program rozvoje, 2007)

## **5. Hodnocení vývoje trhu práce v Pardubickém kraji a České republice 1989-2006**

Do roku 1989 byla podoba trhu práce značně deformována regulovanými státními zásahy a centralizovanou mzdovou politikou. Nezaměstnanost na území ČR byla prakticky nulová. Po roce 1989 došlo při vytváření trhu práce v ČR ke zrušení centrálního přidělování pracovníků prostřednictvím státního plánu, což vedlo k pohybu pracovních sil. V důsledku rušení neefektivních výrobních došlo k poklesu zaměstnanosti a vzniku nového fenoménu nezaměstnanosti.

Mezi základní ukazatele vývoje trhu práce patří počet nezaměstnaných, počet volných pracovních míst, míra nezaměstnanosti a počet uchazečů na 1 volné pracovní místo (dále 1 VPM).

Počet nezaměstnaných byl nejnižší v roce 1990, kdy situace z předchozího období takřka nulové nezaměstnanosti přetrvávala až do tohoto roku. V roce 1991 přišel díky ekonomické reformě v ČSFR a zrušení dosavadních odbytových vztahů se zeměmi bývalé RVHP náhlý vzestup počtu uchazečů o práci. V roce 1992 tento počet značně klesl, což bylo pravděpodobně způsobeno přesunem nezaměstnaných do soukromého podnikání a služeb. Největší pokles, přes 50 %, zaznamenal okres Pardubice, zatímco nejméně se toto projevilo v okrese Svitavy, kde byl pokles nezaměstnaných necelých 15 %. V celém Pardubickém kraji pokles kopíroval celorepublikový průměr, který se pohyboval kolem 40 %.

V letech 1993-1996 nebyly v počtu nezaměstnaných zjištěny velké výkyvy, což můžeme přičítat makroekonomické stabilitě v zemi. V letech 1997-1999 však počet nezaměstnaných prudce stoupal. Největší vzestup nezaměstnaných z počtu 1558 v roce 1996 na 5 427 v roce 1999 byl zaznamenán v Pardubickém okrese. Byl to výsledek problémů spojených s privatizací a pomalé restrukturalizace podniků. Další nárůst počtu nezaměstnaných přišel v roce 2003-2004. Od té doby měl počet nezaměstnaných stále klesající tendenci až do roku 2006.

Tab. 1: Počet uchazečů o zaměstnání v okresech Pardubického kraje a v ČR v období 1990-2008 (k 31.12.)

	Okres Chrudim	Okres Pardubice	Okres Svitavy	Okres Ústí n./O.	<b>Pardubický kraj</b>	<b>ČR</b>
1990	331	706	124	403	<b>1564</b>	<b>39379</b>
1991	2138	2673	2935	4767	<b>12513</b>	<b>221749</b>
1992	1264	1219	2512	2284	<b>7279</b>	<b>134788</b>
1993	1981	1798	2735	2361	<b>8875</b>	<b>185216</b>
1994	1743	1378	2076	1927	<b>7124</b>	<b>166480</b>
1995	1586	1326	2308	1753	<b>6973</b>	<b>153041</b>
1996	2045	1558	2806	2507	<b>8916</b>	<b>186339</b>
1997	2739	2406	3665	3199	<b>12009</b>	<b>268902</b>
1998	3949	3993	4559	4564	<b>17065</b>	<b>386918</b>
1999	5666	5427	5924	6345	<b>23362</b>	<b>487623</b>
2000	4953	4479	5359	5105	<b>19896</b>	<b>457369</b>
2001	4531	4579	5641	5160	<b>19911</b>	<b>461923</b>
2002	4952	5114	6437	5362	<b>21865</b>	<b>514435</b>
2003	5524	5861	6818	5962	<b>24165</b>	<b>542420</b>
2004	5533	6058	6678	6130	<b>24399</b>	<b>541675</b>
2005	4740	5761	6311	5970	<b>22782</b>	<b>510416</b>
2006	4097	4729	5596	4947	<b>19369</b>	<b>448545</b>

Pramen: Správa služeb zaměstnanosti MPSV ČR, Portál MPSV ČR.

S počtem uchazečů o zaměstnání úzce souvisí míra nezaměstnanosti. Až do roku 1997 míra nezaměstnanosti v Pardubickém kraji nevystoupila nad 5 %. Mezi lety 1998-2006 její hodnota kolísá mezi 6,6-9,5 %. Nikdy tak nepřekročila hranici 10 % jako tomu bylo v ČR v letech 2003-2004. I v okresech Chrudim a Svitavy k překročení této hranice došlo mnohokrát. Právě okres Svitavy vykazuje po celou dobu sledovaného období nevyšší míru nezaměstnanosti. Opakem je okres Pardubice, který po celé toto období má míru nezaměstnanosti nejnižší a stejně jako v okrese Ústí nad Orlicí míra nezaměstnanosti nikdy nepřekročila hranici 10 %.

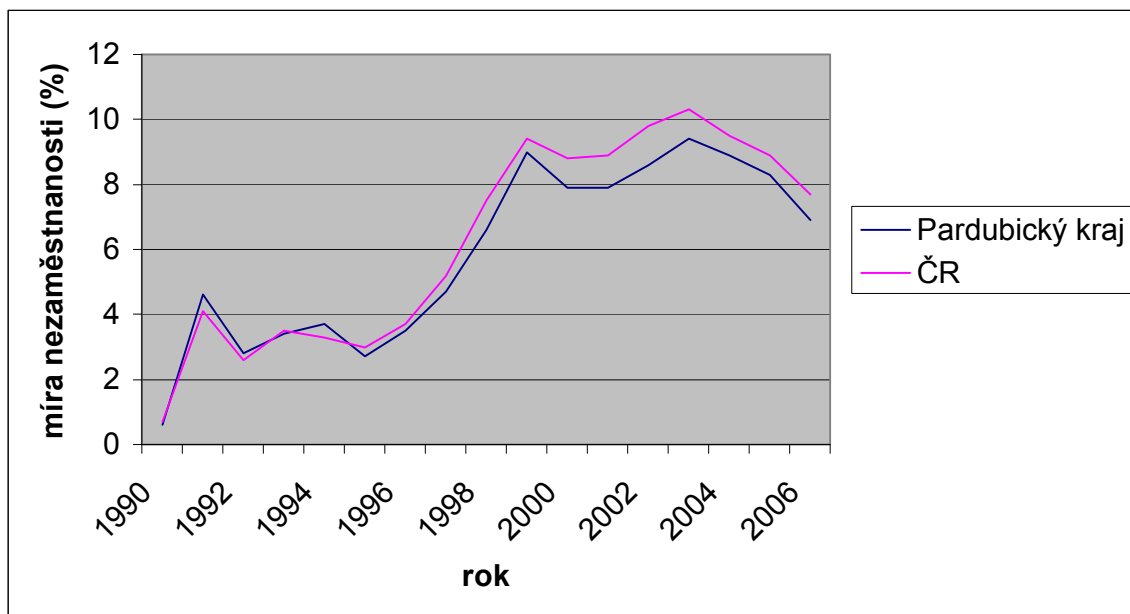
Tab. 2: Míra nezaměstnanosti (%) v okresech Pardubického kraje a ČR letech 1990-2008 (k 31.12.)

	Okres Chrudim	Okres Pardubice	Okres Svitavy	Okres Ústí n./O.	Pardubický kraj	ČR
1990	0,6	0,8	0,2	0,6	<b>0,6</b>	<b>0,7</b>
1991	4,0	3,0	5,7	6,6	<b>4,6</b>	<b>4,1</b>
1992	2,5	1,4	5,1	3,2	<b>2,8</b>	<b>2,6</b>
1993	3,8	2,1	5,5	3,4	<b>3,4</b>	<b>3,5</b>
1994	3,3	1,6	4,5	3,0	<b>3,7</b>	<b>3,3</b>
1995	2,9	1,5	5,1	2,6	<b>2,7</b>	<b>3,0</b>
1996	3,9	1,8	5,8	3,6	<b>3,5</b>	<b>3,7</b>
1997	5,4	2,9	7,2	4,6	<b>4,7</b>	<b>5,2</b>
1998	7,4	4,9	8,9	6,4	<b>6,6</b>	<b>7,5</b>
1999	10,6	6,6	11,6	8,9	<b>9,0</b>	<b>9,4</b>
2000	9,4	5,5	10,8	7,3	<b>7,9</b>	<b>8,8</b>
2001	8,8	5,6	11,3	7,6	<b>7,9</b>	<b>8,9</b>
2002	10,0	6,3	12,4	7,7	<b>8,6</b>	<b>9,8</b>
2003	10,4	7,2	13,4	8,4	<b>9,4</b>	<b>10,3</b>
2004	9,6	6,9	12,4	8,2	<b>8,9</b>	<b>9,5</b>
2005	8,0	6,7	11,7	8,1	<b>8,3</b>	<b>8,9</b>
2006	7,2	5,2	10,3	6,3	<b>6,9</b>	<b>7,7</b>

Pramen: Správa služeb zaměstnanosti MPSV ČR, Portál MPSV ČR, vlastní výpočty.

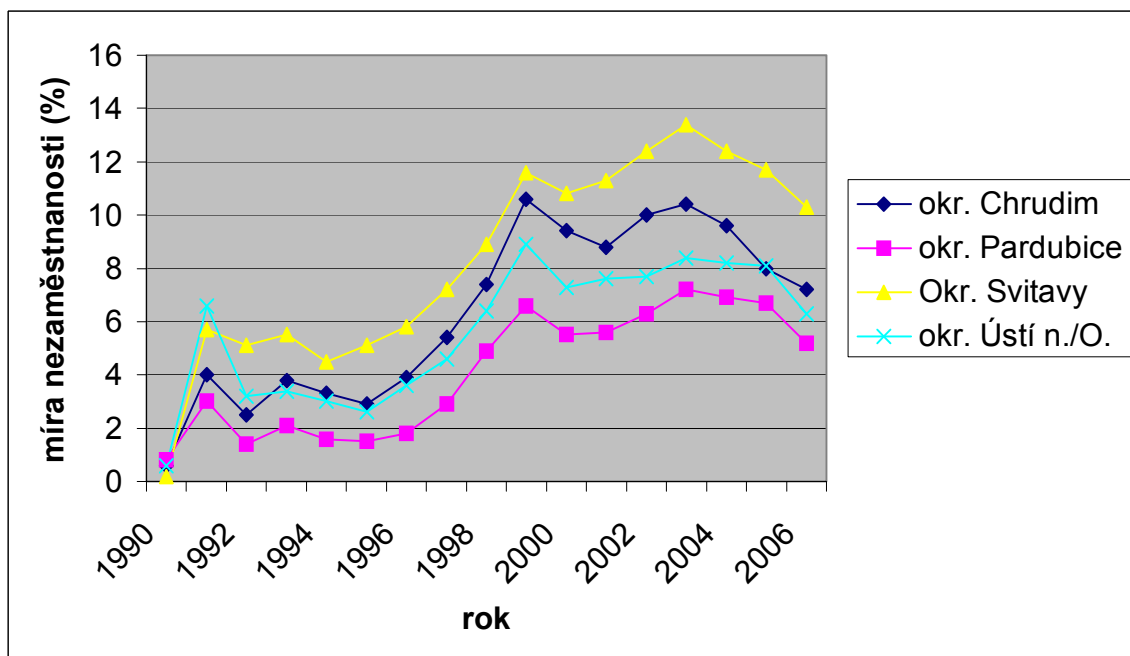
Jak je z grafu 1 patrné, míra nezaměstnanosti v Pardubickém kraji po celé sledované období kopíruje stav v ČR. Zatímco do roku 1995 byla hodnota míry nezaměstnanosti nepatrně vyšší v Pardubickém kraji, od roku 1996 se situace obrátila. Největší rozdíl nastal v roce 2001, kdy byla nezaměstnanost v ČR o 1 procentní bod vyšší než v Pardubickém kraji.

Graf 1: Vývoj míry nezaměstnanosti v ČR a Pardubickém kraji v letech 1990-2006 (k 31. 12.)



Pramen: Správa služeb zaměstnanosti MPSV ČR, Portál MPSV ČR, vlastní zpracování.

Graf 2: Vývoj míry nezaměstnanosti v okresech Pardubického kraje v letech 1990-2006 (k 31. 12.)



Pramen: Správa služeb zaměstnanosti MPSV ČR, Portál MPSV ČR, vlastní zpracování.

V jednotlivých okresech Pardubického kraje je trvale nejvyšší míra nezaměstnanosti v okrese Svitavy, následovaný okresem Chrudim, okresem

Ústí n./O a s nejnižšími hodnotami okresem Pardubice. Nejvyšší míra nezaměstnanosti v okrese Svitavy byla zaznamenána v roce 2003, kdy dosáhla hodnoty 13,4 %. Největší zvrát v míře nezaměstnanosti nastal u okresu Ústí n./O., který v roce 1990 s 6,6 % vykazoval nejvyšší míru nezaměstnanosti, která do roku 1995 klesla až na 2,6 % a od té doby, jak již bylo zmíněno, má po okrese Pardubice nejnižší míru nezaměstnanosti v kraji.

Tab. 3: Počet volných pracovních míst v okresech Pardubického kraje a ČR v letech 1990-2006 (k 31.12.)

	Okres Chrudim	Okres Pardubice	Okres Svitavy	Okres Ústí n./O.	<b>Pardubický kraj</b>	<b>ČR</b>
1990	467	896	322	467	<b>2152</b>	<b>57616</b>
1991	446	642	221	328	<b>1637</b>	<b>48402</b>
1992	499	1023	569	1589	<b>3680</b>	<b>79422</b>
1993	405	880	285	777	<b>2347</b>	<b>53938</b>
1994	603	1369	690	1588	<b>4250</b>	<b>75936</b>
1995	725	1365	703	1701	<b>4494</b>	<b>88047</b>
1996	699	1331	1003	1321	<b>4354</b>	<b>83976</b>
1997	741	1050	1066	1190	<b>4047</b>	<b>62284</b>
1998	432	572	622	918	<b>2544</b>	<b>37641</b>
1999	197	443	452	725	<b>1817</b>	<b>35177</b>
2000	394	1481	706	1080	<b>3661</b>	<b>52060</b>
2001	510	959	695	565	<b>2729</b>	<b>52084</b>
2002	312	679	528	461	<b>1980</b>	<b>40651</b>
2003	439	337	744	928	<b>2448</b>	<b>40188</b>
2004	554	667	477	351	<b>2039</b>	<b>51203</b>
2005	592	1024	388	360	<b>2364</b>	<b>52164</b>
2006	1051	3139	821	2285	<b>7296</b>	<b>93425</b>

Pramen: Správa služeb zaměstnanosti MPSV ČR, Portál MPSV ČR, 2008.

S mírou nezaměstnanosti také souvisí počet volných pracovních míst. Od roku 1991-1998 počet volných pracovních míst, s výjimkou roku 1993, narůstal. V letech 1998-1999 došlo k jejich prudkému poklesu. V letech 2000-2006, až na



menší propady v některých letech, počet volných pracovních míst rostl jak v Pardubickém kraji a jeho okresech, tak i v ČR. V Pardubickém kraji se počet volných pracovních míst pohyboval v rozmezí 1637 až 9541. Nejvíce volných pracovních míst nejčastěji vykazoval okres Pardubice.

Počet uchazečů na jedno volné pracovní místo kopíruje situaci počtu volných pracovních míst a počtu nezaměstnaných. Největší skok hodnot v okresech Pardubického kraje byl zaznamenán v roce 1999. Nejvyššího rozdílu dosáhl v tomto roce okres Chrudim, kde se tento ukazatel z hodnoty 9,1 zvýšil na 28,8 díky krachu několika větších firem.

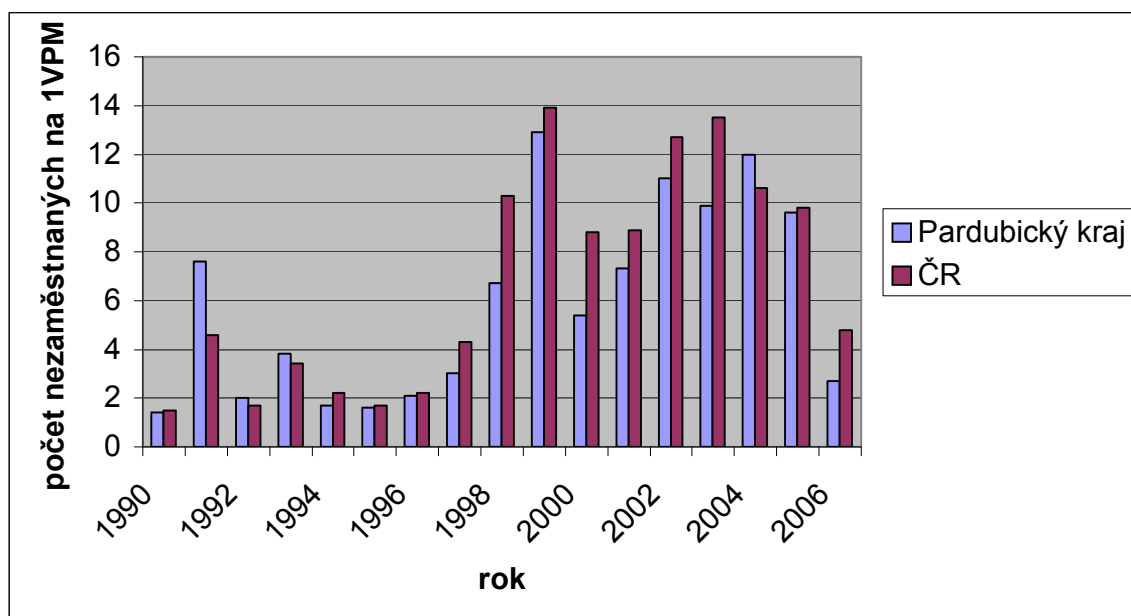
Tab. 4: Počet uchazečů na 1VPM v okresech Pardubického kraje, Pardubickém kraji a ČR v období 1990-2006 (k 31.12)

	Okres Chrudim	Okres Pardubice	Okres Svitavy	Okres Ústí n./O.	<b>Pardubický kraj</b>	<b>ČR</b>
1990	1,4	1,3	2,6	1,2	<b>1,4</b>	<b>1,5</b>
1991	4,8	4,2	13,3	14,5	<b>7,6</b>	<b>4,6</b>
1992	2,5	1,2	4,4	1,4	<b>2,0</b>	<b>1,7</b>
1993	4,9	2,0	9,6	3,0	<b>3,8</b>	<b>3,4</b>
1994	2,9	1,0	3,0	1,2	<b>1,7</b>	<b>2,2</b>
1995	2,2	1,0	3,3	1,0	<b>1,6</b>	<b>1,7</b>
1996	2,9	1,2	2,8	1,9	<b>2,1</b>	<b>2,2</b>
1997	3,7	2,3	3,4	2,7	<b>3,0</b>	<b>4,3</b>
1998	9,1	7,0	7,3	5,0	<b>6,7</b>	<b>10,3</b>
1999	28,8	12,3	13,1	8,8	<b>12,9</b>	<b>13,9</b>
2000	12,6	3,0	7,6	4,7	<b>5,4</b>	<b>8,8</b>
2001	8,9	4,8	8,1	9,1	<b>7,3</b>	<b>8,9</b>
2002	15,9	7,5	12,1	11,6	<b>11,0</b>	<b>12,7</b>
2003	9,2	6,4	9,2	6,4	<b>9,9</b>	<b>13,5</b>
2004	10,0	9,1	14,0	17,5	<b>12,0</b>	<b>10,6</b>
2005	8,0	5,6	16,3	16,6	<b>9,6</b>	<b>9,8</b>
2006	3,9	0,7	6,8	2,2	<b>2,7</b>	<b>4,8</b>

Pramen: Správa služeb zaměstnanosti MPSV ČR, Portál MPSV ČR, vlastní výpočty.

Počty nezaměstnaných v celém sledovaném období v Pardubickém kraji i ČR vždy převyšovaly nabídku volných pracovních míst. Nejhorší situace v Pardubickém kraji nastala v roce 1999, kdy na jedno volné pracovní místo bylo téměř 13 uchazečů. V tomto roce se vyšplhala nejvýše v celém sledovaném období také hodnota za celou ČR, a to na bezmála 14 uchazečů. V ČR podobně vysoké hodnoty bylo dosaženo také v roce 2003.

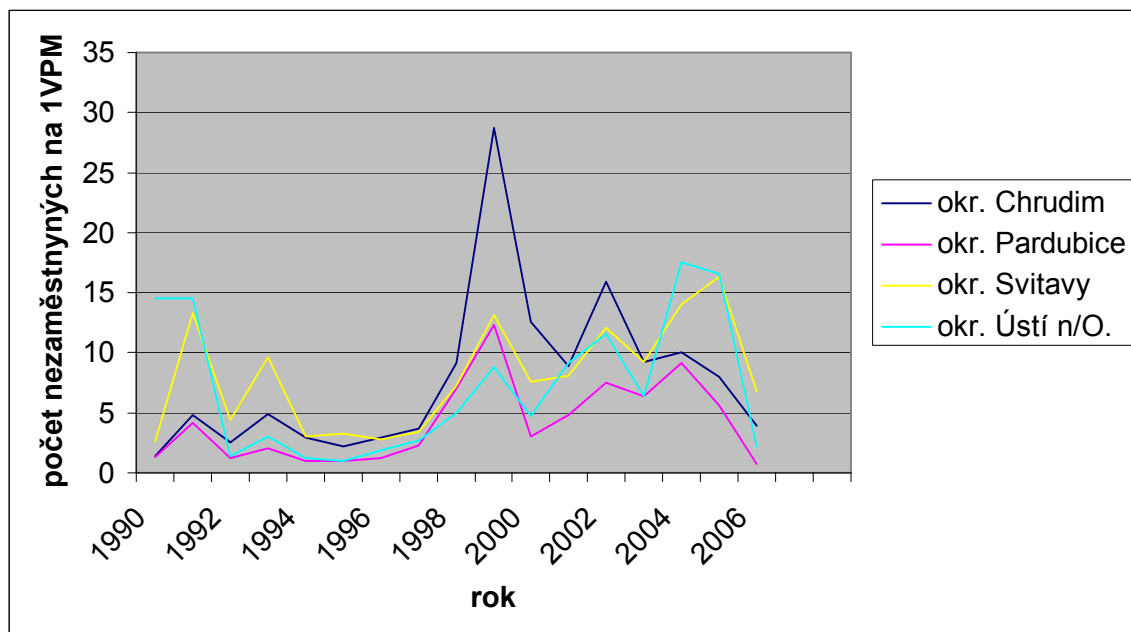
Graf 3: Vývoj počtu nezaměstnaných na 1 VPM v Pardubickém kraji a ČR v letech 1990-2006 (k 31. 12.)



Pramen: Správa služeb zaměstnanosti MPSV ČR, Portál MPSV ČR, vlastní zpracování.

Stejně tak i v jednotlivých okresech Pardubického kraje převyšovaly počty nezaměstnaných nabídku volných pracovních míst, kromě Pardubického okresu, kde v roce 2006 dosáhl počet nezaměstnaných na jedno volné pracovní místo hodnoty 0,7.

Graf 4: Vývoj počtu nezaměstnaných na 1 VPM v okresech Pardubického kraje v letech 1990-2006 (k 31. 12.)



Pramen: Správa služeb zaměstnanosti MPSV ČR, Portál MPSV ČR, vlastní zpracování.

Na počátku sledovaného období bychom v Pardubickém kraji našly průmyslový podnik, u kterého počet zaměstnanců přesahoval hranici 10 000. Byla to Tesla k. p., která zaměstnávala 14 225 lidí. Její pobočky byly v Pardubicích, Přelouči, Lanškrouně a Králíkách. Druhým největším zaměstnavatelem s počtem 9 193 byla VCHZ Synthesia Semtín a hranici pěti tisíc zaměstnanců překročil i podnik Transporta k. p. Chrudim s 5 159 zaměstnanci. K další významným zaměstnavatelům patřila Karosa (3 717) a Elektro-Praga (2493).

Některé z výše uvedených firem najdeme na seznamu deseti největších zaměstnavatelů v průmyslu i na konci sledovaného období. Počet jejich zaměstnanců však rapidně poklesl. Žádná z firem nepřesáhla hranici pěti tisíc. Největší z těchto firem byl FOXCONN CZ s. r. o., zaměstnávající 2 676 pracovníků. Na druhém místě byla pak opět Synthesia, a. s. s počtem 2 225 zaměstnanců, následována AVX Czech Republic s. r. o. s 2 068 zaměstnanci.

Tab. 5: Největší zaměstnavatelé Pardubického kraje v průmyslu v roce 2006

<b>Největší zaměstnavatelé v průmyslu</b>	<b>Odvětví průmyslu</b>	<b>Počet zaměstnaných</b>
FOXCONN CZ s. r. o.	elekrotechnický	2676
Synthesia, a. s.	chemický	2225
AVX Czech Republic s. r. o.	elektrotechnický	2068
KAROSA a. s.	strojírenský	1678
KIEKERT-CS, s. r. o.	elekrotechnický	1451
OEZ s. r. o.	elekrotechnický	1170

Pramen: Analýza stavu a vývoje trhu práce Pardubického kraje za rok 2007, 2008.

Podobně jako tomu je u jiných krajů, největším zaměstnavatelem jsou České dráhy s 6 456 zaměstnanci. Je to jediný podnik, který přesáhl hranici pěti tisíc zaměstnanců. Dalšími významnými podniky jsou Česká pošta (4 695) a Ministerstvo obrany (3 402). Kromě již zmiňovaných průmyslových podniků je významným zaměstnavatelem také Krajská nemocnice Pardubice (1 759).

Tab. 6: Největší zaměstnavatelé Pardubického kraje v roce 2006

<b>Název</b>	<b>Odvětví</b>	<b>Počet zaměstnaných</b>
České dráhy, a. s.	Doprava a spoje	6456
Česká pošta, s. p.	Doprava a spoje	4695
Ministerstvo obrany	Veřejná správa a obr.	3402
FOXCONN CZ s. r. o.	Zpracovatelský prům.	2676
Synthesia, a. s.	Zpracovatelský prům.	2225
AVX Czech republic s. r. o.	Zpracovatelský prům.	2068
Krajská nemocnice Pardubice	Zdravotnictví	1759
Karosa, a. s.	Zpracovatelský prům.	1678
KIEKERT-CS, s. r. o.	Zpracovatelský prům.	1451
Rieter CZ a. s.	Zpracovatelský prům.	1441

Pramen: Analýza stavu a vývoje trhu práce Pardubického kraje za rok 2007, 2008.

## 6. Situace na trhu práce v Pardubickém kraji v roce 2007

Jestliže situaci v roce 2007 začneme hodnotit podle jednoho ze základních ukazatelů vývoje trhu práce, počtem nezaměstnaných, pak v roce 2007 byl počet nezaměstnaných v Pardubickém kraji nejnižší od roku 1998 a v ČR dokonce od roku 1997.

Tab. 7: Vývoj počtu nezaměstnaných v roce 2007 v Pardubickém kraji a ČR

období	Pardubický kraj	ČR
12/06	19369	448545
1/07	20547	465458
2/07	19833	454737
3/07	18091	430474
4/07	16464	402932
5/07	15396	382599
6/07	14842	370791
7/07	15573	376608
8/07	15560	372759
9/07	15155	364978
10/07	14321	348842
11/07	14305	341438
12/07	15417	354878

Pramen: Správa služeb zaměstnanosti MPSV ČR, Portál MPSV ČR.

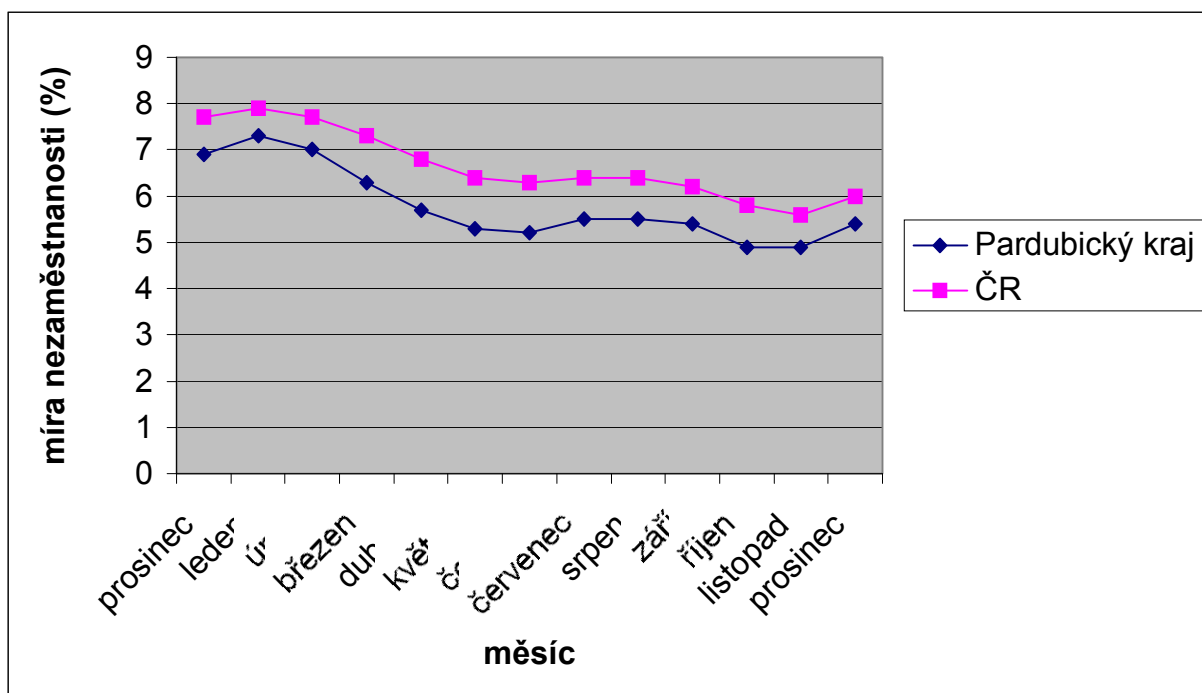
Od počátku roku 2007 počet nezaměstnaných v Pardubickém kraji i ČR klesal. Hodnoty se mírně zvýšily pouze v období července a srpna, což by mohl být následek příchodu absolventů ze škol na pracovní trh. Od konce roku 2006 do konce roku 2007 se počet nezaměstnaných snížil jak v Pardubickém kraji, tak v ČR, a to o 21 %. Nejvyšší počet nezaměstnaných byl v Pardubickém kraji v lednu, kdy toto číslo dosahovalo hodnoty 20 547. Naopak nejnižší byla tato hodnota v listopadu, a to 14 305, což je během 10 měsíců rozdíl více než 5 tisíc nezaměstnaných. V ČR byly nejnižší i nejvyšší hodnoty zaznamenány ve shodných měsících.

Tab. 8: Vývoj míry nezaměstnanosti (%) v Pardubickém kraji a ČR v roce 2007

období	Pardubický kraj	ČR
12/06	6,9	7,7
1/07	7,3	7,9
2/07	7,0	7,7
3/07	6,3	7,3
4/07	5,7	6,8
5/07	5,3	6,4
6/07	5,2	6,3
7/07	5,5	6,4
8/07	5,5	6,4
9/07	5,4	6,2
10/07	4,9	5,8
11/07	4,9	5,6
12/07	5,4	6,0

Pramen: Správa služeb zaměstnanosti MPSV ČR, Portál MPSV ČR, vlastní výpočty.

Graf 5: Vývoj míry nezaměstnanosti v Pardubickém kraji a ČR v roce 2007



Pramen: Správa služeb zaměstnanosti MPSV ČR, Portál MPSV ČR, vlastní zpracování.

Jak je patrné z grafu 5, míra nezaměstnanosti v Pardubickém kraji byla po celý rok 2007 nižší než míra nezaměstnanosti v ČR. Jejich hodnoty se nejvíce přiblížily v lednu a prosinci tohoto roku, kdy tento rozdíl činil 0,6 procentního bodu. Nejvyšší rozdíl hodnot nastal v období dubna-června, a to 1,1 procentního bodu. Celkově by se dalo říci, že výkyvy v jednotlivých měsících se v obou sledovaných oblastech kopírovaly.

Jestliže se podrobněji zaměříme na Pardubický kraj, srovnáme míru nezaměstnanosti v jednotlivých jeho okresech. Nejnižší míru nezaměstnanosti po celý rok vykazoval okres Pardubice, jehož hodnoty byly daleko i pod průměrem ČR. Podobně, i když s vyššími hodnotami, na tom byl okres Ústí n./O. Stav v celé České republice a Pardubickém kraji nejvíce kopíroval okres Chrudim. V okrese Svitavy byla míra nezaměstnanosti po celý rok velmi vysoká, a to v rozmezí 7,9 % v říjnu až 11,5 % v lednu tohoto roku.

Tab. 9: Míra nezaměstnanosti (%) v okresech Pardubického kraje v roce 2007

	Okr. Chrudim	Okr. Pardubice	Okr. Svitavy	Okr. Ústí n./O.
12/06	7,6	5,5	10,7	6,7
1/07	8,4	5,6	11,5	7,1
2/07	7,9	5,4	11,2	6,9
3/07	7,2	4,9	10,1	6,5
4/07	6,4	4,4	9,1	6,0
5/07	7,0	4,2	8,6	5,6
6/07	5,7	4,0	8,4	5,4
7/07	6,1	4,2	8,6	5,7
8/07	6,1	4,2	8,5	5,7
9/07	5,9	4,1	8,3	5,5
10/07	5,5	3,9	7,9	5,3
11/07	5,6	3,8	8,0	5,2
12/07	6,3	4,1	8,7	5,4

Pramen: Správa služeb zaměstnanosti MPSV ČR, Portál MPSV ČR, vlastní výpočty.

K tomuto vývoji přispělo značné zvyšování stavu zaměstnanců u většiny významných firem v okresech. V Pardubickém kraji to byla největší firma celého

kraje, zaměstnávající 3288 lidí, zejména cizinců, zaměřená na výrobu součástek do PC, firma FOXCONN CZ s. r. o. se sídlem v Pardubicích, která v tomto roce přijala 525 nových zaměstnanců. Dále jsou to firmy KIEKERT – CS s. r. o. Přelouč, vyrábějící centrální autozámky (1543 zaměstnanců) a firma Panasonic Automotive Systems Czech, s. r. o. Pardubice, vyrábějící audiovizuální techniku (992 zaměstnanců).

Také v okrese Ústí n./O. se počty zaměstnanců zvyšovaly, a to jak ve firmě Iveco Czech Republic a. s. Vysoké Mýto, zaměřené na výrobu autobusů, která přijmula 363 nových pracovníků, s celkovým počtem 2115 zaměstnanců, tak i další firmy jako AVX Czech Republic s. r. o. Lanškroun, vyrábějící elektronické součástky (2250 zaměstnanců), Rieter CZ a. s. Ústí n./O. , zabývající se výrobou textilních strojů (1627 zaměstnanců), nebo OEZ s. r. o. Letohrad, vyrábějící jističe a další elektrotechniku (1390 zaměstnanců).

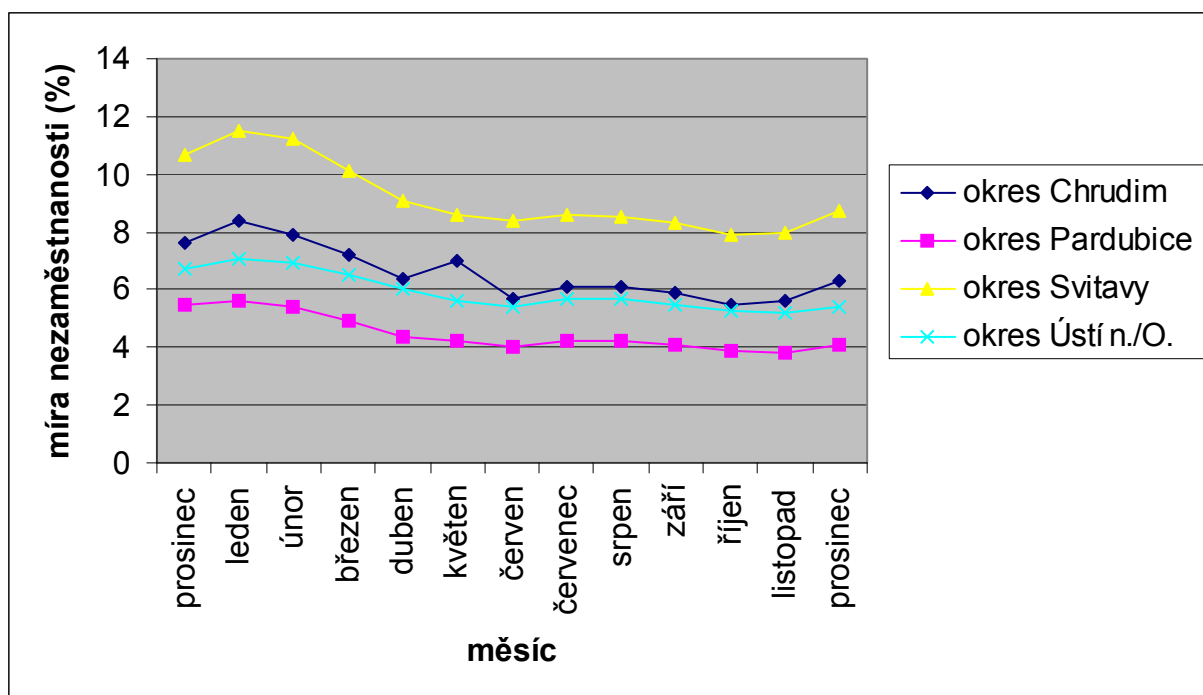
V okrese Chrudim je mnohem méně velkých firem, tudíž i nových volných míst bylo méně. Nejvíce zaměstnanců přijímala firma Kožešnická, a. s. Hlinsko, zabývající se textilním průmyslem, a to pouhých 46 lidí. Celkem je zde 173 zaměstnanců. Další firmou, která vytvořila 31 pracovních míst byla telekomunikační firma Vodafone Czech Republic a. s. Chrudim, zaměstnávající 570 lidí nebo BASF Stavební hmoty Česká republika s. r. o., se sídlem také v Chrudimi, zaměstnávající 203 zaměstnanců. Byly zde také firmy, které snižovaly počet pracovních míst, a to například ETA, a. s. Hlinsko, zabývající se výrobou elektro přístrojů pro domácnost zaměstnávající 1071 lidí, o 25 míst. Dokonce 47 pracovníků propustila Nemocnice Chrudim po jejím převodu na akciovou společnost Chrudimská nemocnice a. s.

Jak již bylo zmíněno, nejvyšší míra nezaměstnanosti byla v okrese Svitavy. I zde byly nové pracovní příležitosti, ale zároveň zde několik firem své zaměstnance propouštělo. Nová místa byla vytvořena firmami Ravensburger Karton s. r. o. Polička, vyrábějící hračky, která přijala 112 nových pracovníků s jejich celkovým počtem 379, a Westvaco s. r. o. Svitavy, zabývající se polygrafií, se 102 novými pracovními místy. Také významná firma zaměstnávající 701 pracovníků, Saint Gobain Vertex s. r. o. Litomyšl, přijala



nové zaměstnance, ale pouze 17. V některých firmách však již došlo k významnějšímu propouštění zaměstnanců. Nejvíce (143) jich propustila firma ITG Automotive Safety Czech s. r. o. Jevíčko, která vyrábí airbagy do automobilů, 88 zaměstnanců propustila firma Svitap J. H. J. s. r. o. Svitavy, zabývající se výrobou technických tkanin a dalších 49 zaměstnanců skončilo ve firmě Poličské strojírny a. s., vyrábějící měrnou a čerpací techniku.

Graf 6: Vývoj míry nezaměstnanosti v okresech Pardubického kraje v roce 2007



Pramen: Správa služeb zaměstnanosti MPSV ČR, Portál MPSV ČR, vlastní zpracování.

Ještě podrobnější údaje nám poskytnou statistiky za správní obvody obcí s rozšířenou působností. Obce s rozšířenou působností (ORP), tzv. obce III. stupně, jsou mezičlánkem přenesené působnosti státní správy mezi krajskými a obecními úřady. Po zrušení okresních úřadů převzaly 1. 1. 2003 zhruba 80 % jejich působnosti právě obce s rozšířenou působností. Cílem této reformy byla decentralizace územní veřejné správy. Obecní úřady obcí s rozšířenou působností mají oproti ostatním obecním úřadům některé oblasti působnosti navíc. Vykonávají tyto potřebné agendy, které lidé nejčastěji využívají: evidence obyvatel, vydávání cestovních a osobních dokladů, řidičských a technických průkazů, výplatu sociálních dávek, živnostenská oprávnění, péče o staré a zdravotně postižené, sociálně-právní ochrana dětí, odpadové hospodářství,

ochrana životního prostředí, státní správa lesů, myslivosti a rybářství, doprava a silniční hospodářství.

Pardubický kraj má 15 obcí s rozšířenou působností. Jsou to Česká Třebová, Hlinsko, Holice, Chrudim, Králíky, Lanškroun, Litomyšl, Moravská Třebová, Pardubice, Polička, Přelouč, Svitavy, Ústí n./O., Vysoké Mýto a Žamberk. Nejvíce obyvatel spadá pod Pardubice, a to konkrétně 123 308, následuje Chrudim s 82 330 obyvateli a Vysoké Mýto s 32 467 obyvateli. V počtu spravovaných obcí Chrudim s 86 obcemi předčila Pardubice, které spravují 56 obcí. Následuje Přelouč se 42 a Vysoké Mýto se 40 obcemi.

Tab. 10: Míra nezaměstnanosti (%) ve správních obvodech ORP Pardubického kraje v jednotlivých měsících roku 2007

ORP	1/07	2/07	3/07	4/07	5/07	6/07	7/07	8/07	9/07	10/07	11/07	12/07
Č.Třebová	8,4	8,6	8,1	7,7	7,4	7,3	7,9	7,7	7,6	6,8	6,7	6,8
Hlinsko	6,8	6,3	5,6	5,1	4,6	4,7	5,2	5,3	5,1	4,4	4,6	5,6
Holice	5,5	4,9	4,2	3,5	3,1	3,2	3,4	3,3	3,0	2,7	2,5	3,2
Chrudim	8,3	7,7	7,0	6,1	5,6	5,5	6,0	5,9	7,0	5,2	5,4	6,1
Králíky	11,4	10,9	9,8	9,1	8,2	7,7	7,9	7,6	7,8	7,3	7,4	7,6
Lanškroun	6,2	6,1	5,6	5,3	4,7	4,8	5,0	4,9	4,6	4,2	4,3	4,7
Litomyšl	8,9	8,7	7,8	6,8	6,2	6,0	6,3	6,1	5,8	5,6	5,6	6,2
M.Třebová	15,2	14,7	12,9	11,9	11,3	10,9	11,0	10,9	11,1	10,3	10,4	11,7
Pardubice	5,2	4,9	4,5	4,1	3,9	3,8	4,1	4,1	3,9	3,6	3,4	3,7
Polička	7,2	6,9	6,3	5,3	4,6	4,8	5,3	5,0	4,7	4,4	4,6	5,3
Přelouč	6,9	6,8	6,0	5,1	4,9	4,6	4,8	5,1	5,2	4,9	5,1	5,8
Svitavy	11,8	11,4	10,5	9,6	9,2	9,1	9,4	9,3	9,2	8,6	8,5	9,3
Ústí n/O.	6,2	6,3	5,9	5,5	5,0	4,6	5,0	5,1	4,9	4,6	4,5	4,7
Vys. Mýto	6,5	6,2	5,7	5,0	4,8	4,8	5,0	5,0	4,7	4,3	4,2	4,6
Žamberk	5,7	5,3	4,8	4,4	4,0	4,0	4,3	4,6	4,4	4,1	4,2	4,4
<b>Pard. Kraj</b>	<b>7,3</b>	<b>7,0</b>	<b>6,3</b>	<b>5,7</b>	<b>5,3</b>	<b>5,2</b>	<b>5,5</b>	<b>5,5</b>	<b>5,4</b>	<b>4,9</b>	<b>4,9</b>	<b>5,4</b>
<b>ČR</b>	<b>7,9</b>	<b>7,7</b>	<b>7,3</b>	<b>6,8</b>	<b>6,4</b>	<b>6,3</b>	<b>6,4</b>	<b>6,4</b>	<b>6,2</b>	<b>5,8</b>	<b>5,6</b>	<b>6,0</b>

Pramen: Správa služeb zaměstnanosti MPSV ČR, Portál MPSV ČR.

Nejnižší úroveň míry nezaměstnanosti po celý rok, kromě ledna, vykazovalo Holicko, kde v říjnu klesla tato hodnota na pouhých 2,7 %. Oproti tomu nejvyšší hodnoty po celý rok vykazoval Moravsko-Třebovsko. Vůbec nejvyšší hodnoty dosáhlo v lednu, a to 15,2 %. Rozdíl těchto dvou hraničních hodnot činil 1 891 nezaměstnaných. Stejně jako v celé ČR a Pardubickém kraji měla míra nezaměstnanosti v jednotlivých správních obvodech ORP klesající tendenci. K

jedinému nárůstu došlo v již dvou výše zmiňovaných měsících, červenci a srpnu. Jenom na Přeboučsku tento vzestup přetrvával do září. Všechny obvody obcí s rozšířenou působností pak zaznamenaly další nárůst míry nezaměstnanosti až v posledním měsíci v roce 2007.

Tab. 11: Počet nezaměstnaných a volných pracovních míst na konci roku 2006 a 2007 v jednotlivých správních obvodech ORP Pardubického kraje (k 31.12.)

ORP	Nezaměstnaní celkem		Počet volných pracovních míst	
	12/06	12/07	12/06	12/07
Česká Třebová	812	673	253	111
Hlinsko	644	581	210	250
Holice	393	251	116	192
Chrudim	3176	2446	839	1052
Králíky	495	347	78	25
Lanškroun	629	525	496	346
Litomyšl	997	799	157	281
Morav.Třebová	1936	1619	217	245
Pardubice	3210	2329	2772	4808
Polička	644	497	136	214
Přebouč	830	719	252	469
Svitavy	1875	1512	338	353
Ústí n./O	834	640	321	322
Vysoké Mýto	950	739	687	486
Žamberk	723	629	425	387
<b>Pardubic. kraj</b>	<b>19369</b>	<b>15417</b>	<b>7296</b>	<b>9541</b>
<b>ČR</b>	<b>448545</b>	<b>354878</b>	<b>93425</b>	<b>141066</b>

Pramen: Správa služeb zaměstnanosti MPSV ČR, Portál MPSV ČR.

Ve všech správních obvodech ORP došlo v porovnání s koncem roku 2006 v roce 2007 ke snížení počtu nezaměstnaných. Nejmenší úbytek zaznamenalo Hlinsko (10 procentních bodů), největší Holice (37 procentních bodů). Nejvíce volných pracovních míst bylo jak na konci roku 2006, tak 2007 na Pardubicku, kde v roce 2007 dosáhl hodnoty 4 808, což je o 2 036 míst více než v roce 2006. To způsobilo, že počet volných pracovních míst v Pardubickém obvodu

byl dvakrát vyšší než počet uchazečů o zaměstnání. Ve většině správních obvodů ORP se počet volných pracovních míst v roce 2007 oproti roku předcházejícímu zvýšil. Nestalo se tak na Česko-třebovsku, Králicku, Lanškrounsku, Žambersku a Vysokomýtsku. V posledním jmenovaném ubylo nejvíce, a to 201 volných pracovních míst.

Tab. 12: Míra nezaměstnanosti (%) a počet uchazečů na 1 VPM na konci roku 2006 a 2007 v jednotlivých správních obvodech ORP Pardubického kraje (k 31.12.)

ORP	Míra nezaměstnanosti		Počet uchazečů na 1 VPM	
	12/06	12/07	12/06	12/07
Česká Třebová	8,2	6,8	3,2	6,1
Hlinsko	6,2	5,6	3,1	2,3
Holice	5,1	3,2	3,4	1,3
Chrudim	7,9	6,1	3,8	2,3
Králíky	10,8	7,6	6,4	13,9
Lanškroun	5,6	4,7	1,3	1,5
Litomyšl	7,8	6,2	6,4	2,8
Morav. Třebová	14,0	11,7	8,9	6,6
Pardubice	5,1	3,7	1,2	0,5
Polička	6,8	5,3	4,7	2,3
Přelouč	6,7	5,8	3,3	1,5
Svitavy	11,6	9,3	5,6	4,3
Ústí n./O	6,1	4,7	2,6	2,0
Vysoké Mýto	5,9	4,6	1,4	1,5
Žamberk	5,1	4,4	1,7	1,6
<b>Pardubic. kraj</b>	<b>6,9</b>	<b>5,4</b>	<b>2,7</b>	<b>1,6</b>
<b>ČR</b>	<b>7,7</b>	<b>6,0</b>	<b>4,8</b>	<b>2,5</b>

Pramen: Správa služeb zaměstnanosti MPSV ČR, Portál MPSV ČR, vlastní výpočty.

Jak již bylo výše zmíněno, počet volných pracovních míst se ve správním obvodu České Třebové, Králik, Lanškrouna, Žamberku a Vysokého Mýta nezvýšil a zároveň stoupl počet nezaměstnaných. To způsobilo nárůst uchazečů na 1 volné pracovní místo. Nejvíce tato hodnota stoupla na Králicku

z 6,4 na 13,9. Téměř k zdvojnásobení došlo také na Česko-Třebovsku z 3,2 na 6,1. Výjimkou bylo Žambersko, kde sice nedošlo k nárůstu volných pracovních míst, zároveň však klesl i počet nezaměstnaných, takže celkem počet uchazečů na 1 volné pracovní místo mírně klesl.

## 7. Situace problémových skupin v Pardubickém kraji

Šance obstát na pracovním trhu nejsou pro všechny stejné. Nevýhodnou pozici při hledání nového zaměstnání mají lidé z problémových skupin, ke kterým patří ženy, absolventi a mladiství, skupina osob se základním vzděláním, lidé předdůchodového věku, osoby se zdravotním postižením, dlouhodobě nezaměstnaní či ženy po mateřské dovolené.

Jednu z rizikových skupin při uplatňování na pracovním trhu představují ženy, což vychází z historického postavení ženy ve společnosti. I když dnes ženy představují významnou a nepostradatelnou část pracovního trhu, jsou z hlediska odměňování a uznání oproti mužům diskriminovány. Ženu si zaměstnavatelé spojují s rolí matky, díky které se zdá méně flexibilní a výkonnou pracovní silou. Další překážkou jsou legislativní ustanovení týkající se zaměstnávání žen, což může pro zaměstnavatele znamenat potencionální problémy.

Jedním z prostředků, který by v tomto problému mohl pomoci, je zkrácený pracovní úvazek typický v mnoha evropských zemích. U nás však u zaměstnavatelů není příliš oblíben a využíván. Nezaměstnanost žen oproti mužům je vyšší ve všech věkových kategoriích, nejohroženějšími jsou však matky pečující o předškolní děti, absolventky a ženy předdůchodového věku.

Zatímco míra nezaměstnanosti mužů ve sledovaném období nevystoupila v ČR ani Pardubickém kraji nad 7 %, u žen dosahovala hodnoty téměř 10 %. Od roku 2004 do roku 2007 se tyto hodnoty neustále snižovaly. V Pardubickém kraji u mužů klesla míra nezaměstnanosti o 2,3 a u žen o 2,8 procentního bodu. V porovnání míry nezaměstnanosti v ČR a Pardubickém kraji však po celé sledované období vykazoval Pardubický kraj nižší hodnoty.

Tab. 13: Míra nezaměstnanosti (%) podle pohlaví v Pardubickém kraji a ČR v letech 2004-2007 (k 31.12.)

	Muži		Ženy		Celkem	
	Pardub. kraj	ČR	Pardub. kraj	ČR	Pardub. kraj	ČR
2004	5,7	7,0	8,6	9,9	7,0	8,3
2005	4,2	6,8	7,5	9,8	5,6	7,9
2006	4,2	6,8	7,1	8,8	5,5	7,1
2007	3,4	4,2	5,8	6,7	4,4	6,3

Pramen: Čtvrtletní výkazy Zprávy služeb zaměstnanosti MPSV ČR, vlastní výpočty.

Z hlediska věku patří k nejrizikovějším skupinám mladí lidé ve věku od 20 do 29 let, povětšinou absolventi, a lidé předdůchodového věku od 50 do 59 let. Jak je patrné z tabulky 14, nejvyšší míru nezaměstnanosti po celé sledované období vykazovala skupina ve věku 20-24 let, nejmenší pak skupina ve věku 55-59 let. V roce 2004 dosáhl rozdíl hodnot míry nezaměstnanosti u těchto dvou skupin 8,9 procentního bodu, který se na konci tohoto období snížil na polovinu. Míra nezaměstnanosti u první jmenované skupiny na konci roku 2007 klesla více než o 4 procentní body oproti roku 2004, kdežto u druhé skupiny mírně stoupla.

Problém s uplatněním absolventů je probrán níže v této kapitole. U osob straších 50-ti let jsou při hledání nové práce výhodou letité zkušenosti, z pohledu zaměstnavatele však mohou nastat problémy s nižším pracovním tempem, horší adaptací nebo neznalostí moderních technik.

Tab. 14: Míra nezaměstnanosti (%) podle věku v Pardubickém kraji v letech 2004-2007 (k 31.12.)

	20-24	25-29	50-54	55-59
2004	12,2	8,0	7,0	3,3
2005	11,0	5,8	5,6	3,0
2006	8,2	7,3	4,8	4,6
2007	7,9	6,0	5,5	3,5

Pramen: Čtvrtletní výkazy Zprávy služeb zaměstnanosti MPSV ČR, vlastní výpočty.

Podobná situace byla v rámci celé ČR, míra nezaměstnanosti zde však dosahovala vyšších hodnot. Největší snížení této hodnoty došlo u věkové skupiny 20-24 let, a to o 8,8 procentního bodu, tedy na polovinu. Počet nezaměstnaných v této skupině klesl z hodnoty 77,3 tisíc na 33,5 tisíc. K tomuto snížení výrazně přispěla dobrá ekonomická situace v zemi, díky které míra nezaměstnanosti v tomto období klesala také u všech věkových kategorií, i když ne tak výrazně.

Tab. 15: Míra nezaměstnanosti (%) podle věku v ČR v letech 2004-2007 (k 31.12.)

	20-24	25-29	50-54	55-59
2004	17,6	8,9	7,4	6,0
2005	15,8	8,5	7,6	5,8
2006	14,5	6,6	6,6	6,0
2007	8,8	5,2	5,3	5,4

Pramen: Čtvrtletní výkazy Zprávy služeb zaměstnanosti MPSV ČR, vlastní výpočty.

Vzdělání hraje v současné době klíčovou roli při uplatnění na trhu práce a zároveň je důležité ke zvyšování ekonomické a životní úrovně. Tržní ekonomika, vstup do Evropské unie i celková globalizace neustále zvyšují nároky na pracovní sílu. Proto je zde patrný trend zvyšování vzdělanostní úrovně u pracujících osob.

Z tohoto pohledu mají nejhorší pozici při hledání práce lidé se základním vzděláním. V roce 2004 dosahovala míra nezaměstnanosti u těchto osob v Pardubickém kraji 20,4 %, což je 2,5 krát více než u osob se střední školou bez maturity a v porovnání s vysokoškolsky vzdělanou skupinou dokonce 6 krát více. I když míra nezaměstnanosti v této kategorii až do roku 2006 klesala, stále byla několikanásobně vyšší než u ostatních vzdělanostních skupin. Jedinou skupinou, kde míra nezaměstnanosti klesala po celé sledované období bylo středoškolsky vzdělané obyvatelstvo bez maturity, u kterého tato hodnota klesla z 8,1 % téměř na polovinu. U skupin středoškolsky vzdělaných s maturitou a vysokoškolsky vzdělaných vystřídal pokles míry nezaměstnanosti z roku 2005



opětvný nárůst v roce 2006. V roce 2007 zaznamenaly pokles míry nezaměstnanosti Pardubickém kraji všechny vzdělanostní skupiny.

Tab. 16: Míra nezaměstnanosti (%) v Pardubickém kraji podle nejvyššího dosaženého vzdělání v letech 2004-2007 (k 31.12.)

	Základní vzdělání	SŠ bez maturity	SŠ s maturitou	Vysokoškolské vzdělání
2004	20,4	8,1	4,4	2,3
2005	17,3	6,8	3,6	2,2
2006	15,1	5,7	4,1	3,1
2007	18,5	4,2	3,0	2,2

Pramen: Čtvrtletní výkazy Zprávy služeb zaměstnanosti MPSV ČR, vlastní výpočty.

I v rámci ČR vykazovala v tomto období nejvyšší nezaměstnanost skupina lidí se základním vzděláním. Míra nezaměstnanosti v roce 2004 zde byla ještě o 6 procentních bodů vyšší a v roce 2005 dokonce skoro o 9 procentních bodů vyšší než v Pardubickém kraji. Míra nezaměstnanosti v tomto období postupně klesala u osob se střením vzděláním jak bez, tak i s maturitou. U jednotlivých kategorií i v jednotlivých letech byla míra nezaměstnanosti v ČR vždy vyšší než tomu bylo v Pardubickém kraji. Jedinou výjimkou jsou hodnoty u vysokoškolsky vzdělané skupiny v letech 2006 a 2007, které byly v ČR až o 0,7 procentních bodů nižší.

Tab. 17: Míra nezaměstnanosti (%) v ČR podle nejvyššího dosaženého vzdělání v letech 2004-2007 (k 31.12.)

	Základní vzdělání	SŠ bez maturity	SŠ s maturitou	Vysokoškolské vzdělání
2004	26,1	9,4	5,3	2,3
2005	26,7	8,9	5,1	2,3
2006	24,5	7,7	4,9	2,4
2007	20,1	5,9	3,3	1,7

Pramen: Čtvrtletní výkazy Zprávy služeb zaměstnanosti MPSV ČR, vlastní výpočty.

Dlouhodobě nezaměstnanými rozumíme uchazeče o práci, kteří jsou na úřadech práce registrováni déle než 12 měsíců. Tito tvoří téměř polovinu všech uchazečů o práci. Problémem je ztráta jejich pracovních návyků a zřejmě i štědrá pasivní politika zaměstnanosti státu. Pokud jde o dlouhodobou nezaměstnanost u absolventů, vede ke ztrátě motivace pracovat a často až k sociálně-patologickým jevům.

Tab. 18: Počet nezaměstnaných (v tis.) podle délky hledání zaměstnání v Pardubickém kraji v letech 2004-2007 (k 31.12.)

	Do 3 měs.	3 – 6 měs.	6 – 12 měs	1 – 2 roky	> 2 roky	celkem
2004	3,2	2,9	3,1	2,5	4,5	16,2
2005	2,4	1,7	2,7	2,3	3,8	12,8
2006	2,1	1,5	2,2	2,7	3,2	11,6
2007	2,1	1,7	1,5	1,6	3,2	10,1

Pramen: Čtvrtletní výkazy Zprávy služeb zaměstnanosti MPSV ČR.

Celkový počet nezaměstnaných od počátku do konce sledovaného období neustále klesal jak v Pardubickém kraji, tak v celé ČR. Nejpočetnější skupinou byli dlouhodobě nezaměstnaní. Horší situace v počtu dlouhodobě nezaměstnaných byla registrována v ČR, kde tuto skupinu tvořilo v roce 2004 217,9 tisíc z celkových 413,8 tisíc nezaměstnaných, tedy více než polovinu. V Pardubickém kraji to bylo 7 tisíc z celkových 16 tisíc, což je zhruba 43 %.

Tab. 19: Počet nezaměstnaných (v tis.) podle délky hledání zaměstnání v ČR v letech 2004-2007 (k 31.12.)

	Do 3 měs.	3 – 6 měs.	6 – 12 měs	1 – 2 roky	> 2 roky	celkem
2004	57,2	56,4	81,5	82,7	135,2	413,8
2005	53,7	49,9	75,5	83,6	133,2	396,0
2006	43,7	41,8	70,5	76,9	124,4	357,2
2007	39,0	34,8	48,8	50,5	95,2	268,3

Pramen: Čtvrtletní výkazy Zprávy služeb zaměstnanosti MPSV ČR.

Tab. 20: Míra dlouhodobé nezaměstnanosti (%) v okresech Pardubického kraje v letech 2004-2007 (k 31.12.)

	Okres Chrudim	Okres Pardubice	Okres Svitavy	Okres Ústí n./O.	Pardubický kraj
2004	2,0	1,2	3,0	1,8	1,9
2005	2,6	2,2	5,2	3,0	3,1
2006	2,2	1,6	4,6	2,4	2,5
2007	1,7	1,0	3,6	1,7	1,9

Pramen: Čtvrtletní výkazy Zprávy služeb zaměstnanosti MPSV ČR.

Míra nezaměstnanosti v jednotlivých okresech Pardubického kraje se v roce 2005 oproti roku předcházejícímu rapidně zvýšila. V okrese Svitavy dokonce o 2,2 procentního bodu. Od té doby však měly tyto hodnoty ve všech krajích klesající tendenci a v roce 2007 tak byly ve všech okresech, kromě Svitavského, nižší než v roce 2004. Byl to důsledek zlepšující se ekonomické situace v ČR a tím i lepší situace na trhu práce v tomto období.

Další problematickou skupinou, hůře se uplatňující na trhu práce, jsou čerství absolventi. Absolventem se rozumí uchazeč o zaměstnání evidovaný na úřadě práce k určitému datu, u kterého doba od ukončení studia nepřekročila 2 roky. Pro zaměstnavatele se jeví jako méně výkonná pracovní síla, do které musí nejdříve investovat, neboť nemají ještě žádnou praxi.

V Pardubickém kraji se počet nezaměstnaných absolventů snížil z 2 805 v roce 2004 na 1 364 v roce 2007, což je o více než polovinu. V roce 2004 tvořili absolventi mezi uchazeči o zaměstnání 11,5 %, v roce 2007 pak 8,8 %. Celkově v ČR byla situace obdobná, počet uchazečů mezi absolventy v tomto období také klesl téměř na polovinu. Absolventi mezi uchazeči o zaměstnání však tvořili menší procento, a to 9,8 % v roce 2004 a pouhých 7,5 % v roce 2007.

Ke snížení počtu registrovaných absolventů přispělo zlepšení hospodářské situace v tomto období. Nadprůměrně vznikala nová pracovní místa a díky

nedostatku určitých profesí na pracovním trhu byli zaměstnáváni i absolventi bez praxe.

Tab. 21: Počet nezaměstnaných absolventů v Pardubickém kraji a ČR v letech 2004-2007 (k 31.12.)

	Pardubický kraj	ČR
2004	2805	52918
2005	2267	42287
2006	1981	37058
2007	1364	26734

Pramen: Čtvrtletní výkazy Zprávy služeb zaměstnanosti MPSV ČR, vlastní výpočty.

Další problémovou skupinou na trhu práce jsou osoby se zdravotním postižením, které můžeme rozdělit do tří kategorií podle postižení. Jsou to osoby plně invalidní, částečně invalidní a osoby zdravotně znevýhodněné. Celkový počet osob se zdravotním postižením mezi lety 2004-2007 klesal. V České republice klesl z 74 672 na 65 216 osob a v Pardubickém kraji z 3 951 na 3 580 osob.

Tab. 22: Podíl nezaměstnaných zdravotně postižených osob na pracovní síle (%) v Pardubickém kraji a ČR v letech 2004-2007 (k 31.12.)

	Pardubický kraj	ČR
2004	1,5	1,4
2005	1,5	1,4
2006	1,5	1,3
2007	1,4	1,2

Pramen: Správa služeb zaměstnanosti MPSV ČR, Portál MPSV ČR, vlastní výpočty.

Stejně tak jako klesal počet osob se zdravotním postižením v tomto období, klesal i podíl nezaměstnaných zdravotně postižených osob na pracovní síle. V Pardubickém kraji to bylo o 0,1 a v ČR 0,2 procentního bodu od počátku do konce sledovaného období.

Se zapojením těchto a dalších problémových skupin do pracovního procesu pomáhá stát prostřednictvím aktivní politiky zaměstnanosti. Díky ní mohou úřady práce pomoci najít místo uchazečům o práci. Stát poskytuje finanční výhody firmám, které zaměstnávají absolventy, uchazeče z problematických skupin nebo ty, které vytvářejí nová pracovní místa v oblastech s vysokou mírou nezaměstnanosti. Aktivní politika zaměstnanosti má kladný vliv nejen na sociálně psychologické úrovni, ale také na ekonomický stav státní pokladny. V případě, že uchazeč o práci nastoupí do zaměstnání, odevzdává státu peníze na daních a navíc za něj stát nemusí platit zdravotní pojištění a vyplácet mu sociální dávky. Aktivní politika tak snižuje náklady na pasivní politiku a sociální dávky.

(<http://business.center.cz/business/pravo/zakony/zamestnanost/cast5.aspx>)

Cílem aktivní politiky je dosažení rovnováhy mezi nabídkou a poptávkou na pracovním trhu, rozvoj samostatně výdělečné činnosti, strukturální změny zaměstnanosti, podpora zaměstnavatelů při vytváření pracovních míst a podpora rekvalifikačních projektů.

K hlavním nástrojům aktivní politiky realizované úřady práce patří rekvalifikace. Rekvalifikací se rozumí buď změna stávající kvalifikace nebo pouze její rozšíření a prohloubení, vedoucí k získání vhodného zaměstnání. Absolventům středních škol nebo střední odborných učilišť je pak nabízena tzv. rekvalifikační stáž, díky níž získají potřebnou praxi. Tato stáž trvá maximálně 12 měsíců. V jejím průběhu je absolvent veden stále na úřadě práce jako uchazeč o zaměstnání.

Pro občany se změněnou pracovní schopností (ZPS) jsou vytvořeny tzv. chráněné dílny a chráněná pracoviště. Tato pracoviště musí splňovat podmínku zaměstnávání minimálně 60 % občanů se ZPS. Ke krátkodobému pracovnímu umístění dlouhodobě či nezaměstnaných či obtížně umístitelných slouží veřejně prospěšné práce.

## 8. Role cizinců na trhu práce Pardubicka

Analýzy trhu práce a pracovních migrací cizinců patří k pravidelným výstupům VÚPSV již od roku 1991. Rozhodující část ekonomických aktivit cizinců v ČR připadá na spontánní pracovní migrace cizinců iniciované aktuálními potřebami trhu práce. Vláda České republiky nestanovila žádné kóty, které by limitovali vstup cizinců ze třetích zemí na trh práce. Regulace v oblasti zaměstnávání cizinců se řídí podmínkami lokálních trhů práce a hlavní slovo zde mají místně příslušné úřady práce (Horáková, 2005).

V 80. letech u nás pracovalo asi 90 tisíc cizinců, z nichž zhruba polovinu tvořili Poláci, kteří byli zaměstnáváni u stavebních firem nebo v průmyslu v pohraničních oblastech. Kromě Poláků, s rozvojem hospodářských vztahů v rámci RVHP, zde byli početné skupiny Vietnamců a Kubánců. V 90. letech se počet legálně pracujících cizinců v ČR vyšplhal k 200 tisícům, k čemuž přispělo i rozdělení Československa. V ČR pracující Slováci se stali cizinci na českém trhu práce. (Toušek, 1999)

Slováci však na rozdíl od ostatních cizinců, kteří u nás pracovali, nepotřebovali pracovní povolení ani živnostenský list, pouze je jejich zaměstnavatel musel nahlásit na příslušném úřadu práce. Ostatní cizinci do vstupu ČR do EU tvořily 2 skupiny. První ti, co potřebovali platné pracovní povolení, a druzí, kteří nepotřebovali pracovní povolení, pokud získali živnostenský list. Po vstupu ČR do EU není pracovní povolení požadováno od občanů členských zemí EU ani od občanů Lichtenštejnska, Švýcarska, Norska a Islandu.

Nelegální práce cizinců představují trvalý problém všech ekonomicky vyspělých i rozvojových zemí. Postoj veřejnosti i politiků, kteří na jedné straně nelegální práci cizinců odsuzují a na druhé ji tiše tolerují, způsobuje přetrvávání problému a růstu šedé ekonomiky. Nejvíce takto zaměstnaných cizinců je v odvětvích a profesích, které nepotřebují kvalifikovanou pracovní sílu jako například úklidové práce, pomocné práce ve stavebnictví, zemědělství apod.

V Pardubickém kraji je nejvíce cizinců zaměstnaných v okrese Pardubice. Od počátku sledovaného období do roku 2008 se počet pracujících cizinců zvýšil více než 5 krát. Jejich počet se v letech 2001-2004 sice držel pod hranicí 2 tisíc, od roku 2005 však jejich počet prudce stoupá až do roku 2008. Největší nárůst byl zaznamenán v posledních dvou letech, hlavně díky společnosti Foxconn. Obdobná situace byla jak v okrese Ústí n./O., kde po okrese Pardubice pracuje nejvíce cizinců, tak celkově v Pardubickém kraji i ČR.

Tab. 23: Vývoj počtu cizinců pracujících na trhu práce v Pardubickém kraji v letech 1998-2008 (k 31. 12.)

Rok	Okres Pardubice	Okres Chrudim	Okres Svitavy	Okres Ústí n. O.	<b>Pardubický kraj</b>	<b>ČR</b>
1998	2621	491	983	972	<b>5067</b>	<b>156209</b>
1999	2490	532	623	1531	<b>5176</b>	<b>151852</b>
2000	2733	495	638	1978	<b>5844</b>	<b>164987</b>
2001	1760	393	639	1344	<b>4136</b>	<b>167652</b>
2002	1309	621	854	1227	<b>4011</b>	<b>161711</b>
2003	1574	639	780	1444	<b>4437</b>	<b>168031</b>
2004	1688	597	737	1457	<b>4479</b>	<b>173203</b>
2005	4254	811	796	1540	<b>7401</b>	<b>218982</b>
2006	5524	939	918	2456	<b>9837</b>	<b>250797</b>
2007	10925	1108	995	3569	<b>16597</b>	<b>309027</b>
2008	13282	1222	1113	3846	<b>19463</b>	<b>346047</b>

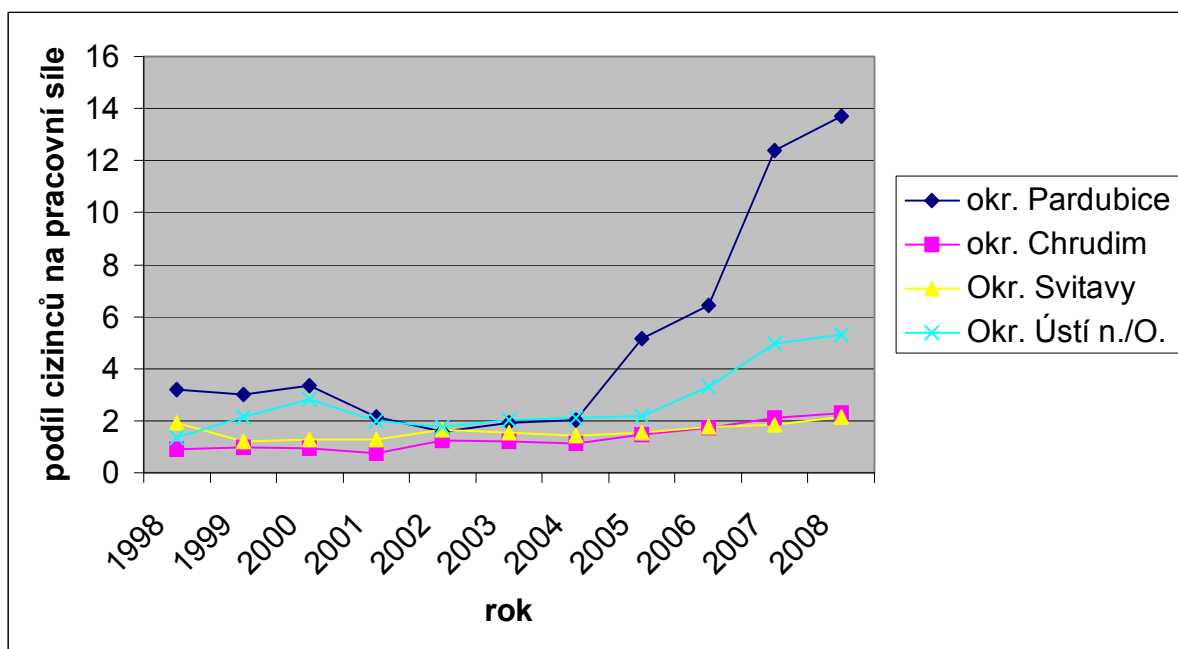
Pramen: Horáková, M., Macounová, I.: Mezinárodní pracovní migrace v ČR. Bulletin č.21, VÚPSV, Praha 2008.

Vývoj podílu cizinců na pracovní síle v okresech Pardubického kraje byl do roku 2004 srovnatelný. Po celou tuto dobu si nejvyšší podíl držel Pardubický okres. V roce 2004 se však situace prudce změnila. Podíl cizinců v okresech Chrudim, Svitavy i Ústí n./O. pozvolna narůstal, kdežto v Pardubickém okrese došlo k náhlému nárůstu jejich podílu a tento se neustále zvyšuje. V roce 2008 byl počet cizinců zde zaměstnaných 13 282, což je 14,5 % podílu cizinců na pracovní síle. Ve srovnání s ostatními okresy ČR je tato hodnota 4. nejvyšší. Vyšší počet cizinců zaznamenal pouze okres Plzeň-město (19 160), okres

Brno-město (17146) a okres Mladá Boleslav (13 810). Od roku 2005 se tento podíl také začal více zvyšovat i v okrese Ústí n./O. V roce 2008 dosáhl hodnoty 5,4 %, což ve srovnání s okresy v ČR patří také spíše nadprůměrným.

Oproti tomu dva zbývající okresy Chrudim a Svitavy mají mezi okresy v českých krajích jedny z nejnižších hodnot, a to 2,3 % a 2,1 %. Méně mají pouze okresy Jindřichův Hradec a Sokolov. Nutno zmínit, že okres Svitavy leží na historické hranici Čech a Moravy a právě v moravských okresech je podíl počtu zaměstnaných cizinců na pracovní síle mnohem nižší než v okresech českých.

Graf 7: Vývoj podílu cizinců na pracovní síle v okresech Pardubického kraje v letech 1998-2008 (k 30. 6.)



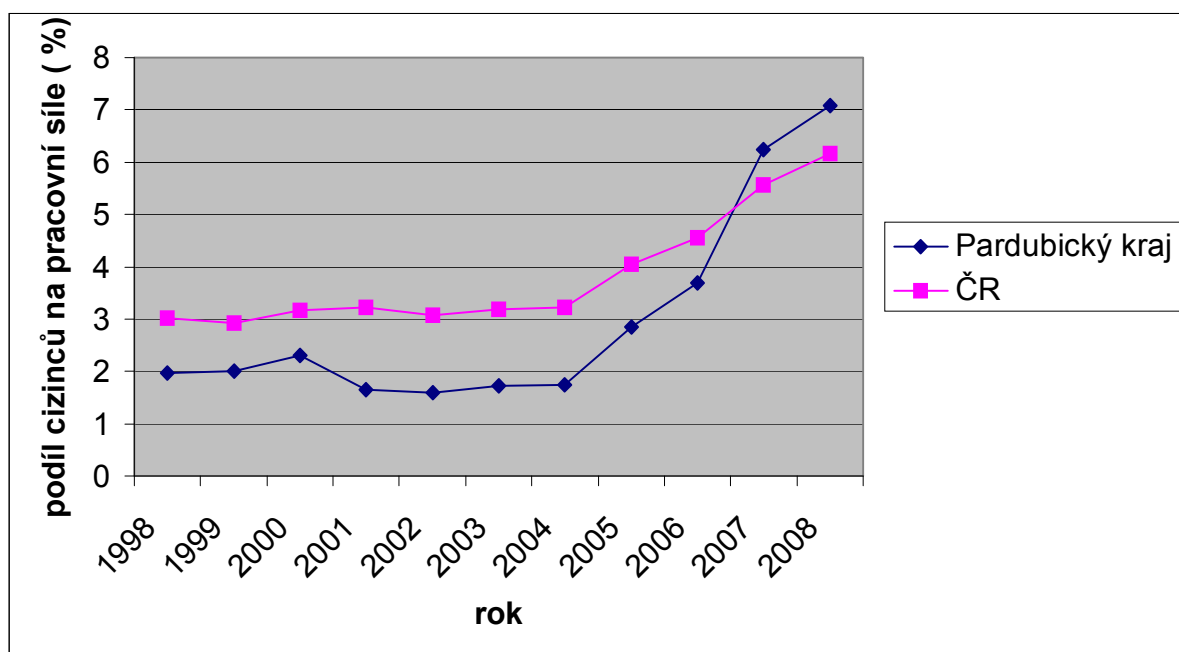
Pramen: Správa služeb zaměstnanosti MPSV ČR, Portál MPSV ČR, vlastní výpočty.

Ve srovnání podílu cizinců na trhu práce v Pardubickém kraji a ČR je do roku 2004 vývoj obdobný. Od tohoto roku začal podíl cizinců narůstat, prudčeji však v Pardubickém kraji. Zde byl nejvyšší nárůst v roce 2007, kdy podíl cizinců na trhu práce v Pardubickém kraji byl poprvé ve sledovaném období vyšší než v ČR. Situace zůstala stejná i v roce 2008, kdy tento podíl činil v Pardubickém kraji 7,2 %, kdežto v ČR to bylo 6,2 %.



Pardubický kraj se ve srovnání s ostatními kraji umístil na 4. místě i přesto, že hodnoty zaměstnaných cizinců ve dvou jeho okresech patří k nejnižším. S počtem 19 463 zaměstnaných cizinců skončil za kraji Středočeským (51 976), Plzeňským (44 134) a Jihomoravským (29 330), což souvisí již se zmiňovaným vysokým počtem zaměstnaných cizinců v okresech těchto krajů.

Graf 8: Podíl cizinců na pracovní síle (%) v Pardubickém kraji a ČR v letech 1998-2008 (k 31. 12.)



Pramen: Správa služeb zaměstnanosti MPSV ČR, Portál MPSV ČR, vlastní výpočty.

V roce 2008 bylo v ČR zaměstnáno 346 047 cizinců. Nejpočetnější skupinou byli Slováci (111 028). Spolu s Ukrajinci (94 016) tvořili téměř 2/3 u nás zaměstnaných cizinců. Další početnou skupinu tvořili Vietnamci (44 777). V Pardubickém kraji najdeme největší zastoupení cizinců s vietnamskou národností. Následují Slováci, Ukrajinci a Mongolové.

V Pardubickém kraji stejně jako ve všech jeho okresech, kromě Ústí n./O. značně převažují cizinci, kteří u nás pracují na pracovní povolení. V ČR však stejně jako v okrese Ústí n./O. převažují cizinci ze zemí EU/EHP a Švýcarska. Cizinci s živnostenským oprávněním mají nejmenší zastoupení jak v Pardubickém kraji a všech jeho okresech, tak v celé ČR.

Tab. 24: Zaměstnanost cizinců a povolení k pobytu v Pardubickém kraji, jeho okresech a ČR v roce 2008 (k 31. 12.)

Region	Platná povolení k zaměstnání cizinců	Občané EU/EHP a Švýcarska	Cizinci s živnostenským oprávněním	Celková zaměstnanost cizinců	Podíl cizinců na prac. síle (%)
Okres Chrudim	602	313	307	1222	2,3
Okres Pardubice	8742	3753	787	13282	14,5
Okres Svitavy	677	282	154	1113	2,1
Okres Ústí n./O.	1200	2137	509	3846	5,4
<b>Pardubic. kraj</b>	<b>11221</b>	<b>6485</b>	<b>1757</b>	<b>19463</b>	<b>7,2</b>
<b>ČR</b>	<b>126632</b>	<b>145904</b>	<b>73511</b>	<b>346047</b>	<b>6,2</b>

Pramen: Horáková, M., Macounová, I.: Mezinárodní pracovní migrace v ČR. Bulletin č.21, VÚPSV, Praha 2008.

Největším zaměstnavatelem cizinců v Pardubickém kraji je tchajwanská firma Foxconn CZ, s. r. o se sídlem v Pardubicích, která vyrábí součástky do počítačů. Dalšími velkými firmami, které zaměstnávají cizince jsou např. Iveco Czech republic, a. s. (bývalá Karosa) a Panasonic Automotive Systems Czech, s. r. o.

Co se týče zastoupení žen, je situace v Pardubickém kraji, kde ženy zaujímají právě jednu třetinu pracujících cizinců, obdobná jako ve všech českých krajích. V moravských krajích je jejich procento o něco nižší. Na úřadech práce Pardubického kraje je evidováno 6 020 žen a z toho pouze 420 žen má živnostenské oprávnění. Obdobné hodnoty v počtu živnostenského oprávnění žen jsou i v krajích Vysočina, Zlínském a Olomouckém, což je nejnižší hodnota v rámci ČR. Úplně opačná situace je v Karlovarském kraji, kde z 2 226 žen jich má 2 218 živnostenské oprávnění.

## 9. Závěr

Cílem této diplomové práce bylo zhodnocení vývoje situace na trhu práce v Pardubickém kraji a komparace s Českou republikou. Tyto cíle byly splněny v předchozích kapitolách. Dílčím cílem práce však ještě bylo naznačení očekávaného vývoje trhu práce v Pardubickém kraji v nejbližším období. Jsou to však pouze odhady, které nemusí být přesné. Pro tento odhad jsem použila Analýzu stavu a vývoje trhu práce Pardubického kraje za rok 2008 a poslední data z Ministerstva práce a sociálních věcí z dubna 2009.

Vývoj vybraných ukazatelů z posledních let, kdy se ekonomická situace v zemi stále zlepšovala a spolu s ní klesala míra nezaměstnanosti, stoupal počet volných pracovních míst apod., začal mít zhoršující se tendenci.

V průběhu roku 2008 došlo k výraznému poklesu počtu volných pracovních míst. Na konci roku 2007 jich bylo 9 541, na konci roku 2008 pouze 3 654 a v dubnu 2009 již jen 2 591, což je pokles o 72,2 procentních bodů. Zároveň došlo k nárůstu počtu uchazečů o práci z 15 417 v roce 2007, přes 16 998 v roce 2008 až na poslední hodnotu z dubna 2009 na 21 527 osob. Přepočteme-li pak počet uchazečů na 1 volné pracovní místo, dostaneme se z původní hodnoty 1,6 v roce 2007 až na 8,3 v dubnu 2009. Tento vývoj byl stejný ve všech okresech Pardubického kraje, což vedlo ke zhoršení situace na krajském trhu práce.. Míra nezaměstnanosti v porovnání s rokem 2007 vzrostla o 0,6 procentního bodu na 6 % ke konci roku 2008 a v dubnu 2009 dosáhla hodnoty 8,2 %. Kromě ekonomické krize se na tomto obrovském skoku částečně podílel každoroční nárůst míry nezaměstnanosti díky poklesu poptávky po sezónních pracích.

Důležitou skupinou na trhu práce v Pardubickém kraji jsou cizinci. Na konci roku 2008 zde bylo evidováno 10 428 cizinců s platným pracovním povolením, což je o 69,7 % více než v roce předcházejícím. Počet cizinců na krajském trhu práce byl dán především počtem volných pracovních míst a klesající mírou nezaměstnanosti. Jimi nejčastěji obsazované pozice jsou montážní dělník

elektronického zařízení, stavební dělník a šička. Nejvíce cizinců je evidovaných v okrese Pardubice, a to téměř 8 tisíc. Většina pracuje ve firmě Foxconn CZ, s. r. o. a Panasonic Automotive Systems Czech, s. r. o. Ani těmto velkým firmám se ekonomická krize nevyhnula a začaly na konci roku 2008 propouštět řádově stovky zaměstnanců, většinou právě cizinců. Přestože vláda nabídla cizincům pomoc při návratu do vlasti, kdy jim je proplacena letenka a 500 euro, neshledala se stejně jako v celé ČR ani zde s velkým úspěchem. V Pardubickém kraji o tuto možnost zažádalo pouze několik desítek cizinců. Očekává se zde, že největším problémem bude nelegální pobyt Mongolů, kteří nejeví ochotu k návratu. Mnoho cizinců, převážně Vietnamců, kteří zde přišli o práci, začalo podnikat. Zažádali o živnostenský list na pomocné stavební práce, ale zakládají například i kosmetická studia. ([www.mesto-pardubice.cz/urad/radnice/tiskove-zpravy/tz2009/tisk-090115b.htm/](http://www.mesto-pardubice.cz/urad/radnice/tiskove-zpravy/tz2009/tisk-090115b.htm/))

Další vývoj trhu práce v Pardubickém kraji bude záviset na vývoji finanční a hospodářské krize. Ta se projevuje jak snížením zakázek v průmyslu, tak opatrností bank při poskytování úvěrů, což předpokládá negativní tendence vývoje na pracovním trhu. V roce 2009 pravděpodobně dojde k dalšímu nárůstu počtu uchazečů o práci a hodnota míry nezaměstnanosti přesáhne 9 %, což bude od počátku sledovaného období, roku 1989, jedna z nejvyšších hodnot. (kol.: Analýza stavu Pardubického kraje, 2008)

## **10. Shrnutí**

Cílem této diplomové práce bylo zhodnotit situaci a vývoj na trhu práce v Pardubickém kraji po roce 1989. Byl porovnáván vývoj jak v jednotlivých okresech Pardubického kraje, tak vývoj v Pardubickém kraji a celé České republice. Práce se zabývá změnami ve struktuře zaměstnanosti a nezaměstnanosti, problémovými skupinami i zaměstnaností cizinců v Pardubickém kraji.

Klíčová slova: Pardubický kraj, trh práce, zaměstnanost, nezaměstnanost

## **Summary**

The aim of my thesis was to evaluate the situation and the development on the labor market in the region of Pardubice after the year 1989. There has been done the comparison of the development between the particular districts of the Pardubice region, as well as between the region of Pardubice and the whole Czech republic. The work deals with the changes in the employment and unemployment structure, problem groups and also with the employment of foreigners in the region of Pardubice.

Keywords: job market, employment market, unemployment

## 11. Seznam literatury

1. *Analýza stavu a vývoje trhu práce Pardubického kraje za rok 2007*. Úřad práce v Pardubicích, 2008, 42 s.
2. DRBOHLAV, D.: *Nelegální ekonomické aktivity migrantů: (Česko v ekonomickém kontextu)*. Praha, Karolinum, 2008, 311 s.
3. HAMPL, M. a kol.: *Geografická organizace společnosti a transformační procesy v České republice*. Praha, PřF Karlovy univerzity, 1996, 395 s.
4. HORÁKOVÁ, M., MACOUNOVÁ, I.: *Mezinárodní pracovní migrace v ČR*. Bulletin č. 21, Praha, VÚPSV, 2008, 64 s.
5. HORÁKOVÁ, M.: *Cizinci na trhu práce v České republice v letech 1994-2004*. Praha, VÚPSV, 2005, 35 s.
6. KADEŘÁBKOVÁ, A.: *Strukturální změny české ekonomiky v období transformace*. Praha, NÚJH, 2004, 134 s.
7. kol.: *Regionální portréty : Pardubický kraj*. ČSÚ, Praha, 2005.
8. kol.: *Program rozvoje Pardubického kraje*. Regionální rozvojová agentura a Proodos, 2006, 218 s.
9. kol.: *Koncepce výzkumného záměru VÚPSV*. VÚPSV, Praha, 2007.
10. kol.: *Analýza stavu a vývoje trhu práce Pardubického kraje za rok 2007*. Úřad práce v Pardubicích, 2008, 42 s.

11. KOŘÍNEK, J.: *Geografická analýza trhu práce v okrese Karviná. /Diplomová práce/. Katedra geografie PŘF Univerzity Palackého, Olomouc, 2008.*
12. KUX, J.: *Vývoj hlavních ekonomických a sociálních ukazatelů České republiky 1990-2003. Praha, VÚPSV, 2004.*
13. MAREŠ, P.: *Nezaměstnanost jako sociální problém. Praha, Sociologické nakladatelství, 2002, 172 s.*
14. MATĚJŮ, P.: *Zpráva o vývoji české společnosti 1989-1998. Praha, Academia, 1998.*
15. MEJSTRÍK, B.: *Trh práce v ČR 1993-2005. Praha, ČSÚ, 2007.*
16. PALCROVÁ, Š.: *Analýza trhu práce v okrese Brno-venkov. PŘF Masarykovy Univerzity, Brno, 2000.*
17. POHLUDKOVÁ, D.: *Regionálně geografická analýza trhu práce v Moravskoslezském kraji. /Diplomová práce/. Katedra geografie PŘF Univerzity Palackého, Olomouc, 2007.*
18. SIROVÁTKA, T.: *Hodnocení efektivity programů aktivní politiky zaměstnanosti v ČR. Praha, VÚPSV, 2006, 187 s.*
19. SIROVÁTKA, T.: *Sociální exkluze a sociální inkluze menšin a marginalizovaných skupin. Brno, Masarykova univerzita, Fakulta sociálních studií a Nakladatelství Georgetown, 2004, 237 s.*
20. TOMEŠ, J.: *Regionální vývoj: specifika české transformace, evropské integrace a obecná teorie. Praha, DemoArt, 2001.*
21. TONEV, P. a kol.: *Typologie krajů ČR z hlediska regionální konkurenceschopnosti. In : Inovační potenciál regionů ČR. Brno, 2006.*

22. TOUŠEK, V., PITNER, J.: K výpočtu míry nezaměstnanosti v České republice. In: Statistika, roč. 73, č.11. 1993, s. 439-447.

23. TOUŠEK, V. a kol.: *Aktuální tendence v zaměstnávání cizinců na trhu práce v ČR*. In: *Geografie XI. Část A*, Brno, Masarykova Univerzita, 1999, s 45-54.

24. TOUŠEK, V. a kol.: *Česká republika: Portréty krajů*. Praha, 2005, 136 s.

## Elektronické zdroje informací

*Aktivní politika zaměstnanosti* [online]. Poslední revize [cit.2009-02-13]. Dostupné z : <<http://business.center.cz/business/pravo/zakony/zamestnanost/cast5.aspx>>.

*Čtvrtletní statistiky nezaměstnanosti* [online]. [cit.2009-04-22]. Praha, Portál MPSV ČR, 1999. Dostupné z: <<http://portal.mpsv.cz/sz/stat/nz/qrt>>.

*Charakteristika Pardubického kraje* [online]. Poslední revize 12. 6. 2009. [cit.2008-12-12]. Dostupné z: <[http://www.czso.cz/x/redakce.nsf/i/charakteristika\\_pardubickeho\\_kraje\(udaje\\_za\\_rok\\_2007\)](http://www.czso.cz/x/redakce.nsf/i/charakteristika_pardubickeho_kraje(udaje_za_rok_2007))>.

*Měsíční statistika nezaměstnanosti* [online]. Praha, Portál MPSV ČR, 1999. Dostupné z <<http://portal.mpsv.cz/sz/stat/nz/mes>>.

*Nezaměstnanost absolventů škol se středním a vyšším odborným vzděláním* [online]. [cit.2009-04-15]. Dostupné z : <[http://www.nuov.cz/nezamestnanost\\_absolventu\\_skol\\_se\\_strednim\\_a\\_vyssim\\_odbornym](http://www.nuov.cz/nezamestnanost_absolventu_skol_se_strednim_a_vyssim_odbornym)>.



*O Pardubickém kraji* [online]. [cit.2008-12-12]. Dostupné z : <<http://www.pardubickykraj.cz/index.asp?thema=26138&category=mapa>>.

*Pardubice se připravují na nápor cizinců bez práce* [online]. [cit.2009-04-28]. Dostupné z : <<http://www.mesto-pardubice.cz/urad/radnice/tiskove-zpravy/tz2009/tisk-090115b.htm/>>.

*Statistiky nezaměstnanosti z územního hlediska* [online]. [cit.2009-04-24]. Dostupné z <<http://portal.mpsv.cz/sz/stat/nz/uzem>>.

*Trh práce ČR 1993-2007* [online]. Poslední revize 13. 8. 2008. [cit.2009-03-20]. Dostupné z : <<http://www.czso.cz/csu/2008edicniplan.nsf/p/3103-08>>.