

UNIVERZITA PALACKÉHO V OLOMOUCI
PŘÍRODOVĚDECKÁ FAKULTA
KATEDRA GEOGRAFIE

Bc. Lukáš TOBIÁŠ

**Vývoj prostorové struktury v Hradci Králové po roce 1989 (s důrazem
na diferenciaci kvality života)**

Diplomová práce

Vedoucí práce: Doc. RNDr. Václav Toušek, CSc.

Olomouc 2014

UNIVERZITA PALACKÉHO V OLOMOUCI
Přírodovědecká fakulta
Akademický rok: 2010/2011

ZADÁNÍ DIPLOMOVÉ PRÁCE
(PROJEKTU, UMĚLECKÉHO DÍLA, UMĚLECKÉHO VÝKONU)

Jméno a příjmení: **Lukáš TOBIÁŠ**
Osobní číslo: **R100221**
Studijní program: **N1301 Geografie**
Studijní obor: **Regionální geografie**
Název tématu: **Vývoj prostorové struktury v Hradci Králové po roce 1989
(s důrazem na diferenciaci kvality života)**
Zadávající katedra: **Katedra geografie**

Z á s a d y p r o v y p r a c o v á n í :

1. Stručná geografická charakteristika místa
 2. Vnitřní struktura místa dle městských obvodů
 3. Příprava dotazníkového šetření
 4. Realizace dotazníkového šetření
 5. Vyhodnocení dotazníkového šetření metodami vícerozměrné analýzy
 6. Zhodnocení hlavních poznatků
- Cíle práce: Cílem práce je objasnění vazeb mezi kvalitou života a vnitřní diferenciací města, resp. kombinací individuální a enviromentální dimenze kvality života. Dalším cílem práce je charakterizovat a objasnit tyto faktory a indikátory.

Rozsah grafických prací: Podle potřeb zadání
Rozsah pracovní zprávy: 20 000 - 24 000 slov
Forma zpracování diplomové práce: tištěná/elektronická

Seznam odborné literatury:

- ANDRÁŠKO, I. (2008): Hlavné komponenty spokojnosti s kvalitou životných podmienok v mestských štvrtiach Bratislavy. In: Kallabová, E., Smolová, I., Ira, V. a kol.: Změny regionálních struktur České republiky a Slovenské republiky. Ústav Geoniky AV ČR a UP v Olomouci, Brno
IRA, V., ANDRÁŠKO, I. (2007): Kvalita života z pohľadu humánnej geografie. Geografický časopis, 59, č. 2
KELLNEROVÁ, H., TOUŠEK, V. (1997): Brno z pohľadu faktorové ekologie. MGR 5:1
MATEJŮ, P. (1980): Vývoj sociálně prostorové struktury Prahy v letech 1930-1970 ve světle faktorové analýzy. Sociologický časopis, XVI, Praha, Academia
PTÁČEK, P., SZCZYRBA, Z., FŇUKAL, M. (2007): Proměny prostorové struktury města Olomouce s důrazem na rezidenční funkce. Urbanismus a územní rozvoj, X., č. 2
WEĆĄAWOWICZ, G. (2003): Geografia społeczna miast (zróżnicowanie społeczno-przestrzenne). Wydawnictwo Naukowe PWN, Warszawa

Vedoucí diplomové práce: Doc. RNDr. Václav Toušek, CSc.
Katedra geografie

Datum zadání diplomové práce: 13. prosince 2010

Termín odevzdání diplomové práce: 10. dubna 2012

L.S.

Prof. RNDr. Juraj Ševčík, Ph.D.
děkan

Doc. RNDr. Zdeněk Szczyrba, Ph.D.
vedoucí katedry

V Olomouci dne 13. prosince 2010

Bibliografický záznam

Autor (osobní číslo):	Lukáš Tobiáš (R100221)
Studijní obor:	Regionální geografie
Název práce:	Vývoj prostorové struktury v Hradci Králové po roce 1989 (s důrazem na diferenciaci kvality života)
Title of thesis:	Development of spatial structure in Hradec Králové after 1989 (with an emphasis on quality of life)
Vedoucí práce:	Doc. RNDr. Václav Toušek, Csc.
Rozsah práce:	93 stran, 2 přílohy

Abstrakt:

Práce se zabývá kvalitou života v Hradci Králové. Objektem zájmu byla subjektivní spokojenost respondentů. Hodnocení bylo provedeno z údajů zjištěných při dotazníkovém šetření. Analyzována byla spokojenost a význam oblastí kvality života a souvislost s vnitřní diferenciací města.

Klíčová slova:

kvalita života – subjektivní a objektivní dimenze – dotazníkové šetření – analýza – Hradec Králové

Abstract:

This thesis deals with quality of life in Hradec Králové. The object of interest was the subjective satisfaction of the respondents. The evaluation was performed on data collected during the survey. Were analyzed with satisfaction and importance of quality of life and relationship with the differentiation of the city.

Keywords:

quality of life – subjective and objective dimension – questionnaire survey – analysis – Hradec Králové

Prohlašuji, že jsem tuto diplomovou práci vypracoval samostatně, pod vedením Doc. RNDr. Václava Touška, CSc. a že jsem uvedl veškeré použité zdroje v seznamu použité literatury.

V Olomouci 9. ledna 2014

.....
Lukáš Tobiáš

Rád bych tímto poděkoval Doc. RNDr. Václavu Touškovi, CSc. za jeho cenné rady a připomínky připsané při psaní této diplomové práce a pomoci při získávání potřebných dat.

Obsah

1 Úvod a cíle práce.....	8
2 Teoretická rovina.....	10
2.1 Definice pojmu.....	10
2.2 Dimenze kvality života.....	11
2.3 Měření kvality života a výběr indikátorů.....	12
3 Zdroje dat a metodika jejich zpracování.....	14
3.1 Zdroje dat a metodika zpracování	14
3.2 Reprezentativnost výzkumu.....	20
4 Geografická charakteristika města Hradce Králové.....	23
4.1 Fyzickogeografické podmínky.....	24
4.2 Vývoj prostorové struktury.....	25
4.2.1 Administrativní vývoj.....	25
4.2.2 Vývoj počtu obyvatel.....	28
4.2.3 Ekonomika.....	31
4.2.4 Obytné plochy.....	34
4.2.5 Vývoj funkčních zón v jednotlivých částech města	36
5 Vyhodnocení dotazníkového šetření.....	48
5.1 Analýza celkové spokojenosti v částech města Hradce Králové.....	48
5.2 Analýza spokojenosti složek kvality života.....	49
5.3 Spokojenost v širším pojetí.....	51
5.4 Spokojenost s bydlením.....	60
5.5 Spokojenost s dostupností základních složek.....	62
5.6 Analýza spokojenosti složek kvality života podle vybraných skupin respondentů	67
5.6.1 Analýza spokojenosti složek kvality života podle pohlaví	67
5.6.2 Analýza spokojenosti složek kvality života podle věkových skupin.....	67
5.6.3 Analýza spokojenosti složek kvality života podle vzdělanostních skupin....	68
5.6.4 Analýza spokojenosti složek kvality života podle doby bydliště.....	69
5.6.5 Analýza spokojenosti složek kvality podle typu obydlí.....	70
5.7 Dopravní prostředky využívané při cestě do zaměstnání a školy	70
5.8 Analýza významu složek kvality života.....	71
5.9 Spokojenost s okolím bydliště	74
5.10 Spokojenost s kvalitou osobního života.....	74
5.11 Nejlepší a nejhorší lokality z hlediska kvality života v Hradci Králové	75
5.12 Vývoj kvality života v posledních pěti letech.....	77
6 Závěr	80
7 Summary.....	82
8 Seznam literatury a použitých zdrojů.....	83
Přílohy.....	88

1 Úvod a cíle práce

Zájem o kvalitu života má svůj původ již ve starověku. Zvýšená pozornost výzkumu kvality života je ve světě věnována již od 60. let 20. století. Na území České republiky se tato problematika stala předmětem vědeckého zájmu až v posledních letech. Jedním z impulsů byl příchod Ivana Andráška na Masarykovu univerzitu v Brně z Geografického ústavu Slovenské akademie věd. Předkládaná diplomová práce je součástí výzkumu, který za podpory Grantové agentury České republiky probíhá od roku 2011 na katedře geografie Přírodovědecké fakulty Univerzity Palackého. Oblasti výzkumu je urbánní a suburbánní kvalita života obyvatel.

Předkládaná práce by měla přispět k objasnění vazeb mezi kvalitou života obyvatel a vnitřní diferenciací města. Pro porovnání s výsledky předchozích výzkumů byl pro účely této diplomové práce použit v upravené podobě dotazník sestavený Andráškem, který jej použil při výzkumu kvality života v Bratislavě.

Výsledky publikoval v článku *Percepcia kvality života v mestských štvrtiach Bratislavy*. Kvalitou života se také zabývali geografové z katedry sociální geografie a regionálního rozvoje Přírodovědecké fakulty Univerzity Karlovy. Pro zpracování mé diplomové práce byl inspirující článek Martina Ouředníčka *Nové sociálně prostorové nerovnosti, lokální rozvoj a kvalita života*. Na Katedře geografie Univerzity Palackého v Olomouci zpracoval v roce 2011 Petr Kládivo dizertační práci na téma *Prostorová diferenciacie kvality života obyvatel Olomouce*.

Hradec Králové jsem si pro výzkum kvality života vybral, protože je mým rodištěm a místem, kde jsem strávil většinu svého života. Město bylo několika studii vyhodnoceno jedním z nejlepších míst pro život v České republice. Potvrzují to i zpracované studie Vysoké školy ekonomické v Praze zpracované pro MasterCard česká centra rozvoje. (MasterCard česká centra rozvoje, 2014)

Hlavním cílem diplomové práce byla identifikace spojitosti mezi vnitřní diferenciací města a individuální a enviromentální dimenzí kvality života. Vnímání kvality života obyvateli bylo zjištěno pomocí dotazníkového šetření. Ze získaných údajů byla provedena analýza spokojenosti obyvatel s kvalitou života v širším pojetí, s kvalitou bydlení a dostupností. Spokojenost byla hodnocena z hlediska prostorového uspořádání na základě identifikace jednotlivých částí města a v rámci skupin obyvatel

podle pohlaví, věku a dosaženého vzdělání. Zjišťován byl také význam jednotlivých oblastí kvality života.

Mezi hlavní cíle diplomové práce patřilo analyzovat vývoj prostorové struktury v částech Hradce Králové, s důrazem na období po roce 1989. Analyzován byl administrativní vývoj, ekonomika, vývoj počtu obyvatelstva a funkční zóny.

Práce se zabývala vyhodnocením nejlepších a nejhorších lokalit v Hradci Králové z hlediska kvality života a vývojovými změnami v oblastech kvality života v posledních pěti letech.

2 Teoretická rovina

Kvalita života byla předmětem zájmu již v dávné minulosti v řecké a římské mytologii. V souvislosti s výzkumem poprvé termín kvalita života v roce 1920 anglický ekonom A.C. Pigou ve studii zabývající se ekonomikou a sociálním zabezpečením. (Vařurová a Mühlpachr, 2005)

Hlubší zájem o kvalitu života se objevil až po druhé světové válce, přičemž počátky systematického výzkumu lze obecně zařadit do 60. let 20. století. (Andráško, 2005) Příčinou představovalo materiální bohatství zemí západní Evropy a USA a změna hodnotového systému a šíření konzumního stylu života. (Heřmanová, 2012) Poznání, že rozvoj nemusí být pouze ekonomický, ale i sociální a lidský je podle Hancocka (2000, in Ira a Andráško, 2007) příčinou zvýšeného zájmu o kvalitu života v posledních desetiletích. Udržitelný rozvoj musí obsahovat environmentální a sociální aspekt a přispívat ke zvýšení kvality života. Pozornost je věnována také dopadu urbanizace a suburbanizace na obyvatelnost měst a kvalitu života jejich obyvatel. (2000, in Ira a Andráško, 2007)

2.1 Definice pojmu

V současnosti neexistuje všeobecně přijímaná definice termínu kvalita života. Příčinou je multidisciplinární výzkum kvality života, odehrávající se v rámci jednotlivých vědních disciplín zahrnujících ekonomii, sociologii, psychologii i geografii. Termín kvalita života je mnohodomenzionální, neboť lidský život je charakteristický svojí mnohotvárností. (Andráško, I., 2005) A právě mnohotvárnost je podle Cumminse (1997, in Ira a Andráško, 2007) příčinou chybějící jednotné definice. Pro úplnost jsou následovně uvedeny definice některých vybraných autorů či organizací. Podle Renwicka a Browna (1996, in Kladivo, 2011) znamená kvalita života jak dobrý je život pro jedince. Světová zdravotnická organizace definuje kvalitu života jako jedincovu percepci v životě, v kontextu své kultury a hodnotového systému, ve vztahu k jeho cílům, očekáváním, normám a obavám. Jedná se o široký koncept multitemporálně ovlivněný, jedincovým fyzickým zdravím psychickým stavem, osobním vyznáním, sociálními vztahy a jeho vztahem ke klíčovým oblastem životního

prostředí. (Vařurová a Mühlpachr, 2005) Podle Szalaie (1980, in Kladio, 2011) se kvalita života týká míry dokonalosti a uspokojení svého života. Objektivní skutečností je vlastní spokojenost se životem zahrnující fakta a faktory. Subjektivní skutečnost zahrnuje hodnocení těchto faktorů. Ira (2005, in Kladio, 2011) definuje kvalitu života jako stav sociálního blaha nebo sociálních skupin. Zohledňuje ekonomické, sociální a environmentální faktory a zohledňuje jejich percepci v geografickém, sociálním, politickém a ekonomickém kontextu.

Jelikož neexistuje jednotná definice termínu kvality života, používají se ekvivalenty zahrnující pojmy zdraví, obyvatelnost, blaho, kvalita městského prostředí, udržitelnost, spokojenost se životem, štěstí, kvalita místa a životní úroveň. Nejpoužívanějším ekvivalentem je termín blaho, který se vztahuje spíše k subjektivní dimenzi kvality života. (Ira a Andráško, 2007)

2.2 Dimenze kvality života

Kvalita života existuje ve dvou základních dimenzích a to objektivní a subjektivní. Objektivní dimenze zahrnuje materiální zabezpečení, sociální podmínky života, sociální status. Vymětal (2001, in Vařurová a Mühlpachr, 2005). Lze ji vymezit jako vnější složku působící na jedince skrze ekonomické, environmentální a sociální aspekty. (Andráško, 2005) Subjektivní dimenze je závislá na jeho osobních cílech, očekávání a zájmech. Zahrnuje psychický stav jedince, protože nálady a emoce výrazně ovlivňují vnímání spokojenosti a kvality životních podmínek. Vymětal (2001, in Vařurová, Mühlpachr, 2005). Subjektivní dimenze vyplývá z jedincova nitra, na které působí jeho vnímání svého postavení ve společnosti, v kontextu jeho kultury a hodnotového systému. Andráško (2005)

Zatímco v existenci dvou dimenzí kvality života panuje všeobecná shoda, na vzájemný vztah obou dimenzí jsou mezi autory rozličné názory. Podle Pacione (2003, in Ira a Andráško, 2007) Vnímání oblastí života je zásadně ovlivněno individuálním zážitkem člověka. Subjektivní dimenze je proto objektivní dimenzi nadřazena. Alison et. al. (1997, in Ira a Andráško, 2007) se však domnívá, že vztah mezi oběma dimenzemi je relativně nezávislý, protože prožití šťastného života nemusí být přímo úměrné ekonomickému zabezpečení.

2.3 Měření kvality života a výběr indikátorů

Výběr indikátorů musí být dostatečně komplexní, zároveň je přímo závislý na výběru klíčových složek kvality života. Identifikace výběrů indikátorů se provádí na základě čtyřech přístupů:

- stanovením ukazatelů kvality života na základě posouzení a rozhodnutí výzkumníka,
- výběrem ukazatelů na základě zhodnocení relevantní literatury,
- identifikací vhodných ukazatelů zjištěných na základě provedeného dotazníkového šetření, tento přístup se jeví jako nejvhodnější,
- kombinací předchozích přístupů. (Andráško, 2005)

Důležité je dle Hancocka (2000, in Ira a Andráško, 2007) indikátory vybírat takovým způsobem, aby bylo poté možné srovnat výsledky na lokální, regionální i národní úrovni. Massam (2002, in Ira a Andráško, 2007) se domnívá že je vhodné při výběru indikátorů sledovat následující kritéria. Vybrané indikátory by se měli schodovat s indikátory v jiných pracích, za účelem srovnání výsledků. Indikátory by mělo být možné měřit pomocí spolehlivých a důvěryhodných údajů. Zvolené indikátory musí být jasné a vyjadřovat specifické oblasti kvality života. Každá samostatná oblast kvality života je měřena jedním indikátorem. Tyto oblasti mohou být vzájemně nezávisle nebo spolu korelují. Indikátor musí představovat samostatný nezávislý ukazatel a nebo být složený ze dvou a více atributů. Při výběru indikátorů je potřeba rozlišovat jejich formální a obsahové kritérium. Dle autorů Iry a Murgaše (2008, in Godor a Horňák, 2010) je potřeba rozlišovat formální a obsahové kritérium při výběru indikátorů. Formální kritérium předpokládá splnění následujících základních podmínek:

- kvantifikovatelnost,
- statistická sledovanost v delších časových intervalech,
- požadovaná výpovědní schopnost z hlediska diferenciací,
- vyloučení duplicity

Obsahové kritérium je podmíněné způsobem vnímání kvality života. Ke zhodnocení kvality života slouží velké množství indikátorů. V prostorové struktuře se

hodnotí zpravidla indexem kvality života. (Godor a Horňák, 2010)

Zaměření výzkumu kvality života může být různorodé. Výzkum v oblasti dopravy provedl Székély (2008), který se ve své práci zabýval kvalitou života obyvatel měst prostřednictvím měření přímé dopravní dostupnosti a přímých dopravních vazeb. Souvislost mezi počtem pracovních míst a počtem bytů, a vlivem na kvalitu života hodnotil Michniak (2008). Kvalitu života lze posuzovat i pomocí mzdového ohodnocení. Michálek (2008) provedl výzkum mzdových rozličeností v regionech Slovenska.

3 Zdroje dat a metodika jejich zpracování

3.1 Zdroje dat a metodika zpracování

Teoretická část byla zpracována na základě prostudování odborných publikací. Informace byli dále čerpány z internetu i tištěných publikací. Geografická charakteristika studovaného území byla vyhodnocena z publikací a internetových zdrojů z oblasti fyzickogeografické sféry, administrativního vývoje a historie města. Analýza obyvatelstva byla provedena pomocí dat z Historického lexikonu obcí České republiky 1869-2005 a databázi Českého statistického úřadu zahrnující údaje cenzů v letech 2001 a 2011 databáze demografických údajů za Českou republiku pro roky 1971-2011.

Analýza vývoje obyvatelstva byla provedena pomocí mechanického a přirozeného pohybu obyvatelstva. Mechanický pohyb byl vyhodnocen pomocí migračního salda. Migrační saldo bylo vypočítáno jako rozdíl mezi přistěhovalými a vystěhovalými osobami v jednom roce v absolutních číslech. Přirozený pohyb byl zjištěn pomocí hrubých měr porodnosti a úmrtnosti, to znamená počtem živě narozených (zemřelých) na 1 000 obyvatel středního stavu. Informace o jednotlivých částech města byly získány především terénní průzkumem autora a údaji z Českého úřadu zeměměřického a katastrálního.

Území města Hradce Králové bylo pro potřeby dotazníkového šetření rozčleněno na 21 lokalit. Vymezené lokality jsou územně identické s částmi obce Hradce Králové k datu 1. 3. 2001.

Počet obyvatel v jednotlivých částech města je značně rozdílný. Nejlidnatější částí města je Nový Hradec Králové. V této lokalitě s téměř 24 000 obyvateli, se nachází přibližně čtvrtina populace města. Více než 10 000 obyvatel je také v centru Hradce Králové a Pražském Předměstí. Ve třech částech města zahrnujících Slezské Předměstí, Třebeš a Moravské Předměstí se populace pohybuje v rozsahu 5–10 000 osob. Devět částí města, konkrétně Kukleny, Malšovice, Věkoše, Svobodné Dvory, Pouchov, Plotiště nad Labem, Plácky, Svinary a Březhrad, má počet obyvatel v rozsahu 1–5 000 osob. Méně než 1 000 obyvatel je v šesti částech města, v Malšově Lhotě, Plačicích, Roudničce a Slatině. V nejméně lidnatém Ruseku a Pileticích populace dosahuje méně než 500 osob. (ČSÚ, SDLB 2001)

Autor provedl dotazníkové šetření od dubna do listopadu v roce 2012. V období

11. až 15. května 2012 pomáhali se získáváním dat v rámci terénního cvičení studenti oboru sociální geografie Geografického ústavu Přírodovědecké fakulty Masarykovy univerzity v Brně. Dotazníkové šetření bylo vedeno převážně formou řízeného strukturovaného rozhovoru. Autor přibližně třicet dotazníků rozeslal v elektronické podobě. Respondenti byli většinou oslovení na veřejných prostranstvích. Průměrná doba vyplnění dotazníku překračovala původně odhadovaný čas a dosahovala téměř 20 minut. Celkem se dotazníkového šetření zúčastnilo 937 respondentů. Stanovený počet 831 respondentů se podařilo překročit o více jak 100 osob.

Reprezentativnost dotazníkového šetření byla zajištěna stanovením dvou kvantitativních kritérií. První kritérium vymezilo počet respondentů v jednotlivých částech města. Stanoveno bylo jako 1% podíl na obyvatelstvu patnáctiletém a starším. V lokalitách s nízkým počtem obyvatel, např. Piletice (158 obyvatel), by počet respondentů dosahoval pouze dvou osob. Proto byla stanovena podmínka, že počet respondentů v jednotlivých částech města musí dosahovat minimálně 10 osob (viz tab.1). Výše zmíněná podmínka byla použita v devíti částech města. Stanovené 1% kritérium se s výjimkou Třebše podařilo splnit ve všech lokalitách. Protože v Třebši nebylo kritérium dodrženo v řádech setin procenta, nemá nedodržení stanovené podmínky zásadní vliv na informační charakter výsledného souboru. Za celé město reprezentativnost dosáhla 1,13 %. Nejvyšší hodnoty reprezentativnosti byli v částech města s nízkým počtem obyvatel. Druhé kritérium stanovilo minimální počet respondentů pro jednotlivé skupiny obyvatelstva podle pohlaví, věku a dosaženého vzdělání. Minimální počet respondentů v jednotlivých skupinách obyvatelstva musel překračovat 0,5% podíl na obyvatelstvu patnáctiletém a starším. Zmíněné kritérium se podařilo splnit ve všech vymezených výše uvedených skupinách obyvatelstva.

Tab. 1: Počet respondentů v jednotlivých částech Hradce Králové v roce 2012

Část obce	Respondenti	Obyvatelstvo 15 let + (k 1. 3. 2001)	Podíl respondentů na obyvatelstvu ve věku 15 let + (%)
Březhrad	10	777	1,29
Hradec Králové	146	13 924	1,05
Kukleny	21	2 063	1,02
Mašova Lhota	13	442	2,94
Mašovice	36	2 320	1,55
Moravské Předměstí	59	5 376	1,10
Nový Hradec Králové	204	20 401	1,00
Piletice	10	158	6,33
Plácky	14	924	1,52
Plačice	12	592	2,03
Plotiště n/L	20	1 565	1,28
Pouchov	16	1 553	1,03
Pražské Předměstí	123	12 272	1,00
Roudnička	10	422	2,37
Rusek	10	280	3,57
Slatina	10	605	1,65
Slezské Předměstí	101	9 125	1,11
Svinary	16	633	2,53
Svobodně Dvory	19	1 851	1,03
Třebeš	55	5 549	0,99
Věkoše	32	2 269	1,41
Celkem	937	83 101	1,13

Zdroj: ČSÚ, SDLB 2001, vlastní zpracování

Dotazník byl složen ze dvanácti otázek. V první otázce byli respondenti dotazováni, jak dlouho bydlí v Hradci Králové. Vybírat mohli z následujících možností (od narození, větší část života, menší část života, krátce). Druhá otázka zjišťovala v jakém typu bytu respondenti žijí. Byt mohl být lokalizován v rodinném domě nebo v bytovém domě. Byty v bytovém domě byly rozděleny do tří skupin, a to byty cihlové starší, byty cihlové nové a byty panelové. Byty cihlové starší byly postavené před rokem 1990, ve skutečnosti již do počátku šedesátých let, neboť poté cihlovou výstavbu vystřídala výstavba panelová. Ta na počátku devadesátých let byla zastavena a nahrazena opět výstavbou nových cihlových bytů.

Ve třetí otázce složené ze dvou součástí hodnotili respondenti svoji spokojenost a význam oblastí kvality života z hlediska širšího pojetí a kvality bydlení. Hodnocení probíhalo známkami, podle stupnice uvedené v tab 2. Nižší udělená známka znamená

vyšší spokojenost a význam. Nerozhodnutí respondenti mohli uvést možnost „nevím“. U každé parciální složky byla zjištěna výsledná známka, vypočítána jako podíl součtu všech známek na celkovém počtu rozhodnutých respondentů. Respondenti, kteří odpověděli „nevím“, nebyli započítáni, protože jejich odpověď nemá výpovědní hodnotu. Pro výpočet byl použit následující vzorec.

$$\bar{x} = \frac{(x_1 + x_2 + \dots + x_n)}{n}$$

kde $x_1, x_2 \dots x_n$ je počet udělených známek a n je počet respondentů.

Tab.2: Interpretace známek při hodnocení spokojenosti a významu jednotlivých složek respondentů v Hradci Králové v roce 2012

Známka	Spokojenost	Význam
1	velmi spokojen	velmi významné
2	spokojen	významné
3	ani spokojen/ani nespokojen	ani významné/ani nevýznamné
4	nespokojen	nevýznamné
5	velmi nespokojen	velmi nevýznamné
0	nevím	nevím

Zdroj: Dotazník, vlastní zpracování

Hodnocení spokojenosti a významu složek kvality života probíhalo na základě sloučení respondenty udělených známek. Spokojenost a význam je vyjádřena sloučením známky (1+2), Nespokojenost a nevýznam sloučením známek (4+5) (viz tab. 5). Odpověď „nevím“ započítána nebyla.

Tab.3: Procentuální zastoupení odpovědí u spokojenosti a významu

Složka kvality života	Spokojenost	Význam	Odpověď (v %)		
			1+2	3	4+5
Možnost nakupování	2,01	1,85	80,1	17,5	2,4

Zdroj: Dotazníkové šetření v Hradci Králové v roce 2012, vlastní zpracování

První část třetí otázky zahrnovala následující složky kvality života z hlediska širšího pojetí:

- možnosti nakupování,
- možnosti nakupování,
- možnosti sportovního vyžití,
- zdravotní péče,
- úroveň výchovy a vzdělání,
- možnosti nabídky pracovních příležitostí,
- množství a kvalita stromů a ostatní zeleně,
- čistota ulic a veřejného prostranství,
- množství hluku, hlučnost prostředí,
- kvalita ovzduší,
- množství dopravy v ulicích,
- práce a činnost místní samosprávy,
- potencionální vliv na dění v obci,
- možnosti parkování,
- služby MHD,
- bezpečnost osobního majetku,
- osobní bezpečnost,
- úroveň vandalismu,
- celkový vzhled, který lokalita vyvolává.

Druhá část třetí otázky se zabývala hodnocením složek z hlediska kvality bydlení:

- celková úroveň domu/bytu,
- množství soukromí, které byt poskytuje,
- pohled z okna obývacího pokoje,
- finanční náklady na bydlení,

- sousedi a sousedské vztahy.

Čtvrtá otázka se zabývala výběrem dopravního prostředku upřednostňovaného respondenty při cestě do zaměstnání. Otázka byla polouzavřená. Respondenti měli na výběr z následujících možností: MHD, autobus, vlak, auto, motocykl, bicykl, pěšky, nebo mohli uvést jiný, jimi preferovaný dopravní prostředek. Počet odpovědí nebyl omezen.

S výše zmíněnou čtvrtou otázkou souvisí otázka pátá, která byla zaměřena na hodnocení spokojenosti s dostupností vybraných složek kvality života a jejich významu. Hodnocení bylo obdobné jako ve třetí otázce. Jednotlivé dostupnosti jsou uvedeny níže.

- nejbližšího obchodu s potravinami,
- do zaměstnání,
- centra města,
- mateřské anebo základní školy,
- ostatních vzdělávacích zařízení,
- k přátelům a známým,
- zábavních podniků, hospod, restaurací,
- zdravotnických zařízení,
- veřejného parku, lesa anebo jiných otevřených ploch,
- nejbližší zastávky MHD,
- základních služeb.

Objektem výzkumu bylo hodnocení spokojenosti s bydlištěm a jeho nejbližšího okolí, které bylo definováno do vzdálenosti 15 minut chůze od místa bydliště. Otázka byla uzavřená, s výběrem ze šesti možností, které jsou uvedeny v tab.2.

V sedmé otázce respondenti hodnotily spokojenost s celkovou kvalitou svého života. Otázka byla uzavřená, na výběr měli opět ze šesti možností (velmi dobrá, dobrá, průměrná, špatná, velmi špatná a nevím)

Devátá a desátá otázka se zabíraly výběrem nejlepších a nejhorších lokalit z hlediska kvality života v Hradci Králové. Otázky byli otevřené, respondenti mohli vybrat maximálně pět lokalit.

V jedenácté a dvanácté otázce respondenti mohli uvést v čem se za posledních pět let kvalita života v Hradci Králové zlepšila nebo zhoršila. Otázka byla otevřená, počet odpovědí nebyl omezen.

V závěru dotazníku byli respondenti dotázáni na uvedení svých osobních údajů zahrnující pohlaví, věk a dosažené vzdělání. Dotazník byl anonymní, a proto jméno ani adresa nebyli zjišťovány.

3.2 Reprezentativnost výzkumu

Dotazníkového šetření se zúčastnily především ženy, podílející se na celkovém počtu respondentů téměř 55 %. Hodnota reprezentativnosti dosáhla u žen 1,17 %, u mužů 1,08 %.

Tab. 4: Reprezentativnost respondentů podle pohlaví v Hradci Králové v roce 2012

Pohlaví	Respondenti		Obyvatelstvo 15 let + (k 1.3.2001)	Podíl respondentů na obyvatelstvu dané skupiny (%)
	absolutně	(%)		
Muži	425	45,4	39 397	1,08
Ženy	512	54,6	43 704	1,17
Celkem	937	100,0	83 101	1,13

Zdroj: ČSÚ, SDLB 2001, Dotazníkové šetření v Hradci Králové v roce 2012, vlastní zpracování

V rámci věkových skupin byli nejčastějšími účastníky šetření respondenti ve věku 30–39 let. Nejmenší zastoupení měli respondenti ve věku 15–19 let. Reprezentativnost v jednotlivých věkových skupinách byla značně rozdílná. Nejvyšší hodnoty, téměř 1,7 %, dosáhla ve skupině třiceti až devětatřicetiletých. Ve věkové skupině padesátiletých až devětapadesátiletých naopak byla reprezentativnost nejmenší. Lze konstatovat že u respondentů ve věkových skupinách do 39 let byla reprezentativnost v průměru vyšší, než ve věkových skupinách respondentů čtyřicetiletých a starších.

Tab. 5: Reprezentativnost respondentů podle věkových skupin v Hradci Králové v roce 2012

Věková skupina	Respondenti		Obyvatelstvo 15 let + (k 1.3.2001)	Podíl respondentů na obyvatelstvu dané skupiny (%)
	absolutně	(%)		
15-19 let	77	8,2	6 093	1,26
20-29 let	193	20,6	15 702	1,23
30-39 let	205	21,9	12 282	1,67
40-49 let	159	17,0	14 019	1,13
50-59 let	125	13,3	14 889	0,84
60 let a více	178	19,0	20 116	0,88
Celkem	937	100,0	83 101	1,13

Zdroj: ČSÚ, SDLB 2001, Dotazníkové šetření v Hradci Králové v roce 2012, vlastní zpracování

Z hlediska vzdělanostních skupin, tvořili téměř polovinu respondentů středoškoláci s maturitou. Nejméně se šetření účastnili lidé se základním vzděláním a bez vzdělání. Hodnoty reprezentativnosti narůstají s vyšším dosaženým vzděláním respondentů. U vysokoškoláků jsou téměř trojnásobné než u nejnižší vzdělanostní skupiny.

Tab. 6: Reprezentativnost respondentů podle dosaženého vzdělání v Hradci Králové v roce 2012

Vzdělanostní skupiny	Respondenti		Obyvatelstvo 15 let + (k 1.3.2001)	Podíl respondentů na obyvatelstvu dané skupiny (%)
	absolutně	(%)		
Základní a bez vzdělání	85	9,1	14 986	0,57
Středoškolské bez maturity	215	22,9	26 069	0,82
Středoškolské s maturitou	447	47,7	30 035	1,49
Vysokoškolské	190	20,3	12 011	1,58
Celkem	937	100,0	83 101	1,13

Zdroj: ČSÚ, SDLB 2001, Dotazníkové šetření v Hradci Králové v roce 2012, vlastní zpracování

Z údajů v tab. 7 vyplývá, že více jak tři čtvrtiny respondentů žijí v Hradci Králové od narození nebo větší část života a necelá desetina respondentů krátce (méně než tři roky). Nejvíce jsou zastoupeni respondenti bydlící v panelových domech, nejméně respondenti ze starších cihlových bytů (viz tab. 8).

Tab. 7: Počet respondentů podle doby bydliště v Hradci Králové v roce 2012

Doba bydliště	Respondenti	
	absolutně	(%)
Od narození	418	44,6
Větší část života	314	33,5
Menší část života	139	14,8
Krátce	66	7,0
Celkem	937	100,0

Zdroj: Dotazníkové šetření v Hradci Králové v roce 2012, vlastní zpracování

Tab. 8: Počet respondentů podle typu obydlí ve kterém žijí v Hradci Králové v roce 2012

Typ obydlí	Respondenti	
	absolutně	(%)
Rodinný dům	296	31,6
Cihlový byt – starší	62	6,6
Cihlový byt – nový	253	27,0
Panelový	326	34,8
Celkem	937	100,0

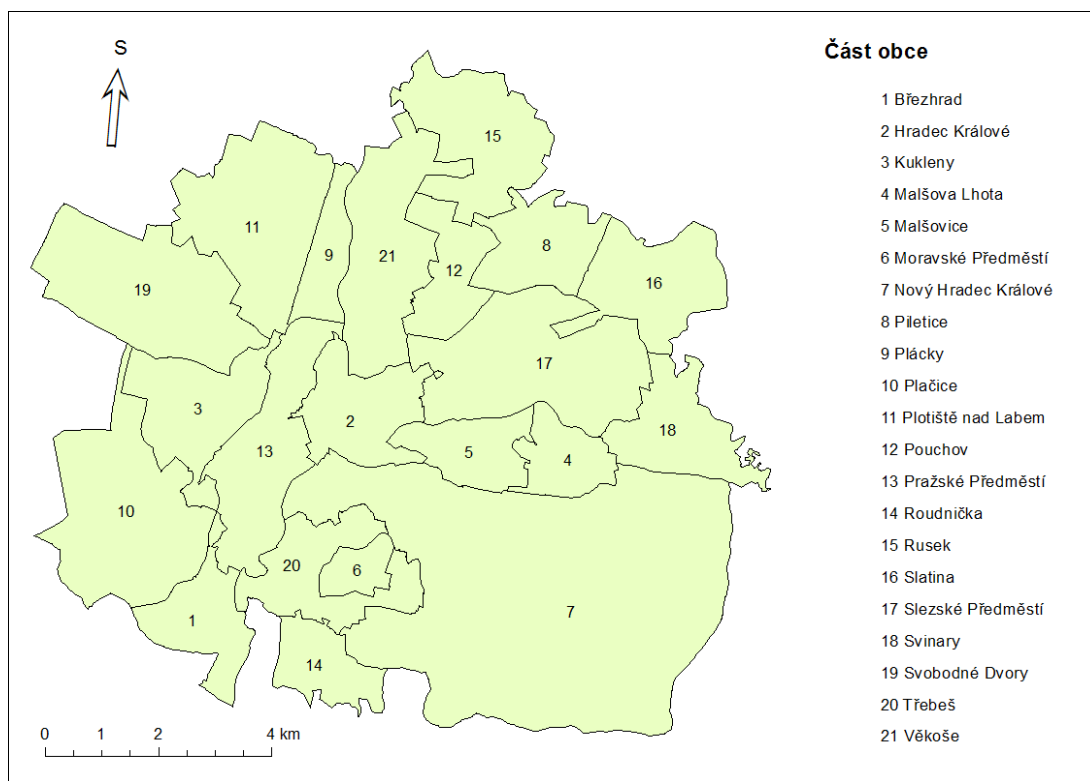
Zdroj: Dotazníkové šetření v Hradci Králové v roce 2012, vlastní zpracování

4 Geografická charakteristika města Hradce Králové

Město Hradec Králové se nachází ve východních Čechách v Královéhradeckém kraji. Patří mezi významné historické, hospodářské, dopravní a kulturní střediska České republiky. Městu se pro jeho jedinečný urbanismus a architekturu přezdívá „Salón republiky“.

K 1. 1. 2013 činila rozloha správního území města 105,7 km² a město mělo 93 095 obyvatel, hustota zalidnění činila 881 obyvatel/km². (ČSÚ, 2013) Hradec Králové tvoří 21 částí obce a stejný počet katastrálních území. Výše zmíněné rozdělení města ale není územně identické. Od 24. 11. 1990 se Hradec Králové řadí mezi statutární města, která mohou svoji správu organizovat základní městskou vyhláškou a členit se na samosprávné městské části a obvody. (Divišová, 2011) Hradec Králové na samosprávné městské části a obvody rozčleněn není. Iniciativní a poradní činnost v místních částech města vykonávají komise místní samosprávy. Na území města se nachází 23 obvodů komise místní samosprávy, jejichž územní působnost není identická s vymezenými částmi obce. Členové komise místní samosprávy jsou jmenováni a odvoláváni Radou města. (KMS, 2013)

Obr. 1: Části obce Hradce Králové k 1. 3. 2001



4.1 Fyzickogeografické podmínky

Hradec Králové se nachází v převážně rovinaté krajině s průměrnou nadmořskou výškou 235 m n.m. Na severozápadě je město obklopeno nízkou pahorkatinou s vrchy Spáleník a Okrouhlík a na jihovýchodě lemováno výrazným masivem s nejvyšším bodem Kopcem sv. Jana (317 m n.m.). Nejnižší bod se nachází na jižní hranici města na řece Labi (222 m n.m.). (Divišová, 2011) Území města se z hlediska geomorfologického členění nachází v České vysočině (provincie) a v České tabuli (subprovincie). Většina města spadá do Východolabské tabule (celek), Pardubické kotliny (podcelek) a Královéhradecké kotliny (okrsek). Jihovýchodní část města náleží do Orlické tabule (celek), Třebechovické tabule (podcelek) a Choceňské tabule (okrsek). (AOPK, 2003)

Geologický podklad je spíše monotónní a je tvořen převážně jemnozrnnými svrchnokřídovými sedimenty české křídové pánve. (Málkovský, 1974) Překryty tvoří na většině území čtvrtohorní usazeniny, zejména říční naplaveniny, spraše a místy váté pisky. Křídové horniny se na povrchu terénu objevují na asi jedné desetině území. Jde

zejména o lokality severního a jižního svahu novohradeckého hřbetu a v prostoru místních částí Piletice a Slatina. (Geologické a geovědní mapy, 2014) Území se nachází v labské faciální oblasti tvořené monotónními vápnitými jílovci svrchní křídy. Téměř celé podloží je zakryto kvartérními sedimenty převážně fluviálního původu. Jedná se o šterkopískové terasy rozličného stáří. Eolický původ mají sedimenty (spraše a sprašové hlíny) tvořící souvislý pruh při západním okraji města. (Divišová, 2011)

Hradcem Králové protéká řeka Labe společně s jejím levostranným přítokem řekou Orlicí. Nad soutokem obou řek se nachází ostroh, představující krajinnou dominantu města. Obě zmíněné řeky mají významnou tvárnou funkci na charakteru reliéfu města. (Labe a jeho povodí: geografický, hydrologický a vodohospodářský přehled, 2005) Územím města protékají i další méně významné vodní toky např. Labský náhon, Librantický potok atd. Příznivé hydrologické a geomorfologické podmínky umožnily vznik četnému počtu rybníků i písníků vzniklých po těžbě šterkopísků. (Šámalová a Tázler, 2010)

Podnebí města je charakterizováno dlouhým, teplým a suchým létem s velmi krátkými přechodnými obdobími a teplým jarem a podzimem. Zimy bývají taktéž krátké, mírně teplé a suché s krátkou dobou sněhové pokrývky. Průměrný roční úhrn atmosferických srážek dosahuje 550-600 mm. Průměrná roční teplota vzduchu je 8°C. (AOPK, 2003)

4.2 Vývoj prostorové struktury

Změny v prostorové struktuře města se dají klasifikovat následovně. Fyzická prostorová struktura zahrnuje fyzický stav budov a morfologickou strukturu charakterizující zástavbu jednotlivých částí města. Funkční prostorová struktura zahrnuje dělbu funkcí v jednotlivém území města a sociální prostorová struktura zachycuje charakteristiky obyvatelstva žijícího ve městě. (Ptáček et. al., 2007)

4.2.1 Administrativní vývoj

Území města bylo osídleno již v pravěku. Důkazem jsou četné archeologické nálezy na návrší nad soutokem obou řek a na levém břehu řeky Labe. Na návrší postupně vzniklo slovanské hradiště ovládané Slavníkovci. Po vyvraždění Slavníkovců

sloužilo hradiště jako opěrný bod nově vzniklého přemyslovského státu. Později zde byl vystaven královský hrad sloužící k příležitostnému pobytu panovnického dvora. Z roku 1225 pochází nejstarší dochovaná písemná listina o městských právech, která tak řadí Hradec Králové mezi nejstarší právní česká města. V roce 1305 se Hradec Králové stal královským věnným městem sloužící k zabezpečení ovdovělých královen. Vzdávající prestiž zařadila ve 14. století Hradec Králové na pozici druhého nejvýznamnějšího města v Čechách, po Praze. V 15. století se město stalo jedním z center husitství, zásluhou čehož značně rozšířilo svůj nemovitý majetek. Neúspěšné protihabsburské povstání v polovině 16. století znamenalo ztrátu privilegií, majetku a vůdčího postavení v kraji. Další útrapy a hmotné ztráty přinesla švédská okupace během třicetileté války. Po jejím skončení došlo roku 1664 ke zřízení biskupství a k částečně barokní přestavbě města. V roce 1766 byl Hradec Králové kvůli své strategické poloze zvolen místem pro stavbu městské vojenské pevnosti. (Mikulka, 1996) Po zbourání četných předměstí se rozloha města snížila z 25 km² na 4 km². (Potůček, 2009) Zřízená vojenská pevnost postupně ztratila svoji funkci a v roce 1884 se přistoupilo k bourání pevnostního opevnění. V nově nastalém období tehdejší vedení města položilo základy pozdějšího mnohostranného rozvoje, jenž ve dvacátém století zařadil Hradec Králové zpět mezi nejvýznamnější sídla České republiky. (Divišová, 2011)

Hradec Králové měl nejen v současnosti, ale i v minulosti důležitou roli významného regionálního centra. Krajské zřízení nahradilo původní hradeckou soustavu v Čechách v druhé polovině 13. století. Hradec patřil mezi čtrnáct krajských měst až do roku 1714. V tomto roce proběhla administrativní reforma, která mimo jiné redukovala počet krajů na dvanáct. Město Hradec Králové si podrželo nadále statut krajského města. Při další reorganizaci v roce 1751 se počet krajů na území historických Čech rozšířil na šestnáct. Reorganizace se týkala i území Hradeckého kraje. Ten se rozdělil na kraj Královéhradecký a Bydžovský, správa tohoto kraje byla později přenesena z Nového Bydžova do Jičína. (Janák, 2005) Město Hradec Králové bylo krajským městem až do roku 1848, mezi léty 1849 až 1855 mělo statut pouze okresního města a spadalo pod správu Jičínského kraje. Při další administrativní reformě v roce 1855 došlo ke spojení správních a soudních okresů a Hradec Králové se opět stal jedním z třinácti krajských měst. V roce 1868 došlo k oddělení správy politické a soudní, a Čechy byli rozděleny na politické okresy. Úlohu po zrušení krajské správy přebírají okresní

zastupitelství. Hradec Králové se stal sídlem okresního hejtmanství i tzv. dohledacího okresního hejtmanství působících v bývalých krajských městech. (Lenderová, 1986) Samostatné Československo převzalo po svém vzniku správní soustavu monarchie a v oblasti správy došlo ke změnám pouze formálním. (Janák, 2005)

Současné administrativní území města prošlo v průběhu 20. století složitým vývojem. Po první světové válce se území města rozkládalo na pouhých 330 ha a zahrnovalo území historického jádra s nově vybudovanou zástavbou podél řek Labe a Orlice. Po vzniku Československého státu nastala potřeba revize stávajícího regulačního plánu města. Nový regulační plán měl sloužit jako jednotný podklad pro budoucí záměr vytvoření tzv. Velkého Hradce Králové. Roku 1919 z pověření tehdejšího starosty Ulricha vypracoval architekt Liska nový regulační plán zahrnující administrativní sloučení s jedenácti nejbližšími obcemi. Víze administrativního sloučení se však ukázala v tehdejších podmínkách utopická. (Potůček, 2013) Jedinou připojenou obcí se staly roku 1923 Věkoše. Představu o Velkém Hradci Králové naplnila až okupační německá správa. K 1. 4. 1942 došlo ke sloučení města s následujícími deseti okolními obcemi: (Kluky, Kukleny, Malšovice, Nový Hradec Králové, Platiště nad Labem, Pouchov, Pražské Předměstí, Slezské Předměstí, Svobodné Dvory, Třebeš). Po skončení druhé světové války bylo sice přiřazení obcí formálně neplatné, ale v roce 1947 došlo k potvrzení platnosti Zemským národním výborem. Roku 1950 byla vládním nařízením přiřčleněna k městu také obec Roudnička. O čtyři roky později se tato místní část osamostatnila, společně také s Platištěmi na Labem, Pouchovem, Svobodnými Dvory a Věkošemi (obec Věkoše byla později v roce 1960 přiřčleněna k obci Pouchov a z nové obce Platiště nad Labem se vydělila obec Plácky). Důvodem k oddělení pěti městských částí od města byl převážně zemědělský charakter těchto částí.

Administrativní význam města vzrostl opět po zavedení krajské územní struktury na počátku roku 1949. Hradec Králové se stává nejen okresním, ale také jedním z třinácti krajských měst na území dnešní České republiky. Při administrativní reformě v roce 1960 město Hradec Králové získalo statut krajského města rozsáhlého Východočeského kraje (11 240 km²). Obdobný statut mělo pouze šest dalších měst na území ČR. Při posledním „předlistopadovém“ sčítání v roce 1980 na území Východočeského kraje žilo téměř jeden a čtvrt milion obyvatel. Územní vývoj krajského města pokračoval i po roce 1960. V roce 1971 byly k Hradci Králové

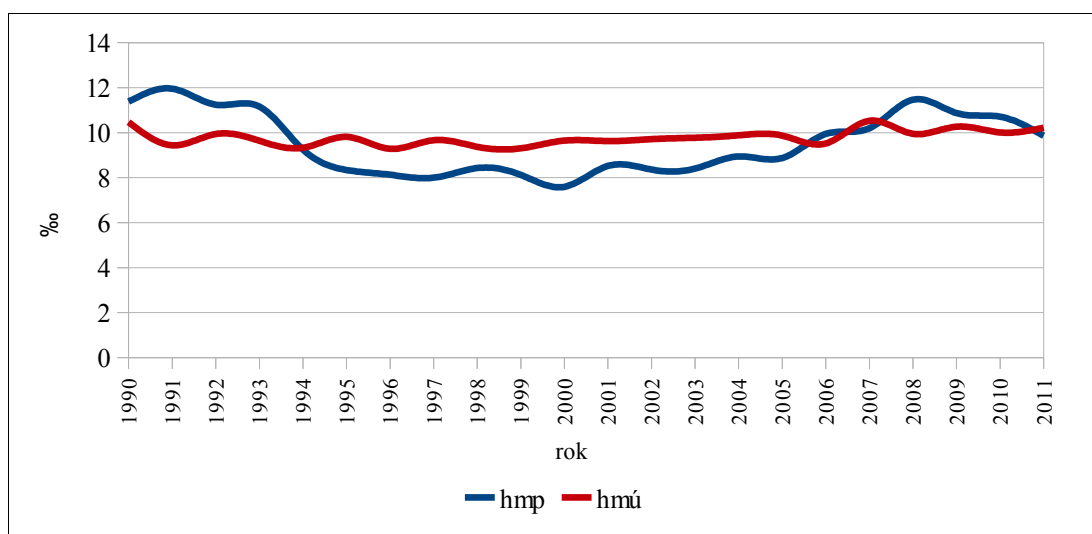
opětovně připojeny obce Plácky, Platiště nad Labem, Pouchov s Věkošemi a Svobodné Dvory. Nově byla také připojena obec Plačice. Jestliže do této doby docházelo především k přiřezování obcí náležící do vize Velkého Hradce Králové, od 1. 1. 1976 byly k Hradci přiřezány i obce nespádající do této koncepce. Jednalo se o obce Březhrad, Malšova Lhota, Rusek společně s místní částí Piletice a obec Slatina. K posledním územním změnám před rokem 1989 došlo během roku 1980 znovupřipojením obce Roudničky a roku 1985 připojením obce Svinary. Po roce 1989 zesílily v některých částech města postoje zastávající samostatnost na Hradci Králové. Žádná část města ale samostatnost nevyhlásila. V roce 1990 došlo ke zrušení krajských výborů, které byly nahrazeny okresními úřady. Krajské zřízení bylo opět obnoveno v roce 2000 a město Hradec Králové se stalo sídlem jedním ze čtrnácti nových krajských úřadů. (Divišová, 2011)

4.2.2 Vývoj počtu obyvatel

Hradec Králové patřil od roku 1970 mezi deset nejlidnatějších obcí na území České republiky. Následkem omezené možnosti rozvoje v době hradecké vojenské pevnosti se město zařadilo mezi padesát nejlidnatějších obcí až v roce 1921. Podle demografických údajů z historických cenzů se populace zvyšovala plynule od roku 1869 až do počátku 90. let 20. století. Mezi léty 1987–1996 dosahoval počet obyvatel města více než sta tisíc, přičemž v roce 1990 docílil své nejvyšší hodnoty, více než sto jedna tisíc osob. (ČSÚ, 2013)

Z údajů zahrnující období let 1971–2011 vyplývá, že přirozený přírůstek obyvatelstva dosahoval nejvyšších hodnot v průběhu sedmdesátých let. Šlo o následek státní populační politiky a nástupu rodičovství silných poválečných ročníků. Absolutně nejvyšší hodnota byla dosažena v roce 1976, kdy se v Hradci králové narodilo 1 687 dětí. Poté již docházelo k pozvolnému poklesu. Následkem razantního propadu porodnosti počátkem 90. let se v roce 1994 přirozený přírůstek prvně dostal do záporných hodnot. V letech 1994–2006 se hrubá míra porodnosti pohybovala pod úrovní 10 ‰. V roce 2000 se narodilo pouze 747 dětí. V roce 2006 došlo k opětovnému zvýšení hmp následkem nástupu rodičovství u silných populačních ročníků ze sedmdesátých let. Přirozený přírůstek se na přechodné období dostal v roce 2006 a v letech 2008–2010 opět do kladných hodnot. (ČSÚ, 2013)

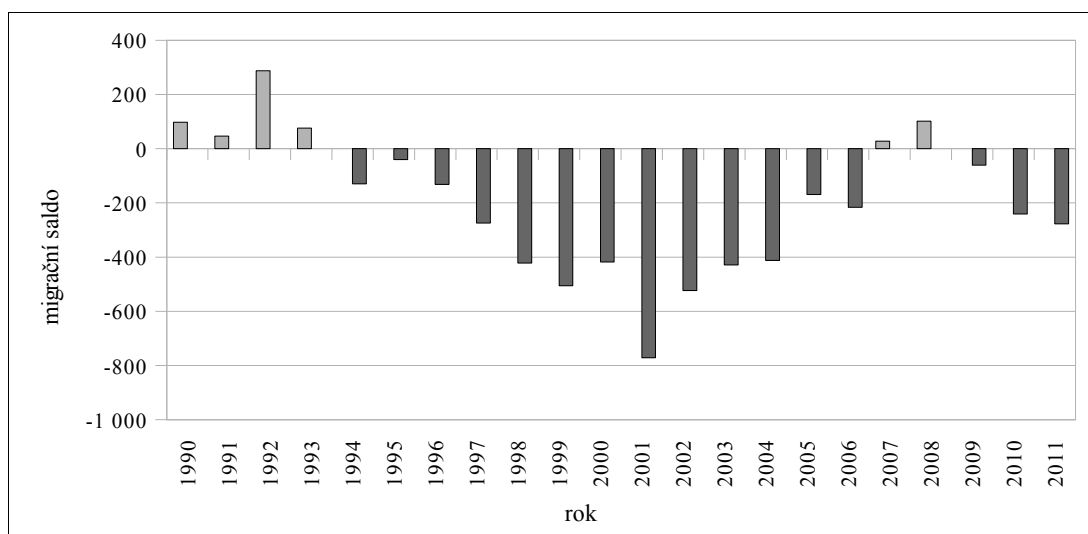
Obr. 2: Vývoj hrubé míry porodnosti (hmp) a hrubé míry úmrtnosti (hmú) v Hradci Králové v letech 1990–2011



Zdroj: Zdroj: ČSÚ 2011, vlastní zpracování

Kladného migračního salda bylo v Hradci Králové dosaženo v letech 1971–1993. Absolutně nejvyšší kladné hodnoty migračního salda byli v první polovině sedmdesátých let. V roce 1971 získal Hradec Králové přistěhováním více než 2,1 tis. osob. Následující období je charakterizováno pozvolným poklesem hodnot, způsobené zejména snižujícím se počtem nově přistěhovalých. Pokles kladného migračního salda se urychlil po roce 1989. Obyvatelé se následkem zvyšující se životní úrovně začali stěhovat do nově stavěných obydlí v okolních obcích. V letech 1994–2006 se migrační saldo dostalo do záporných hodnot, přičemž kulminace nastala v roce 2001. V následujících letech se počet vystěhovalých sice nadále zvyšoval, ale byl postupem času kompenzovaný zvyšujícím se počtem přistěhovalých. V roce 2006 hodnoty migrace obyvatelstva dosáhly více než dvojnásobku v porovnání s koncem devadesátých let. V letech 2007 a 2008 dosáhlo migrační saldo znovu kladných hodnot. Bohužel se ukázalo, že jde pouze o přechodný jev, jelikož od roku 2009 se migrační saldo pohybuje opět v záporných hodnotách. (ČSÚ, 2013)

Obr. 3: Vývoj migračního salda v Hradci Králové v letech 1990–2011



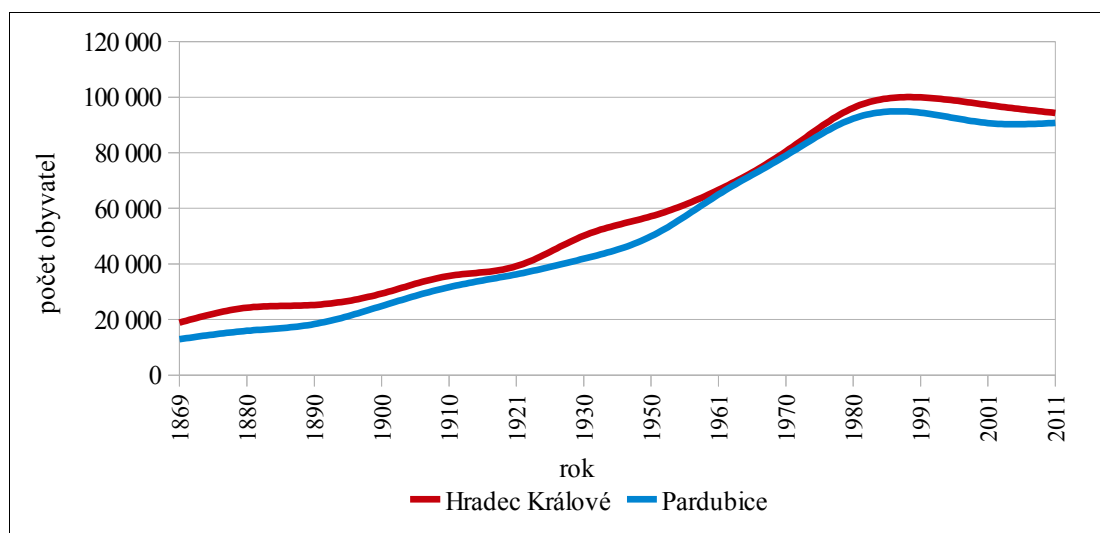
Zdroj: ČSÚ 2011, vlastní zpracování

Počet obyvatel se v letech 1869–2011 zvýšil ve všech částech města. K nejvyššímu navýšení populace došlo v Novém Hradci Králové, Pražském Předměstí a Slezském Předměstí. V těchto lokalitách lze vyzorovat výrazné zvýšení populace především až ve druhé polovině 20. století, zejména v sedmdesátých a osmdesátých letech, kdy zde probíhala výstavba rozsáhlých panelových sídlišť. Na Pražském Předměstí nastala kulminace počtu obyvatel v roce 1980, na Slezském Předměstí v roce 1970. Od této doby se populace snížila přibližně o jednu třetinu. Nejmenší nárůst počtu obyvatel nastal v Ruseku a Pileticích. V těchto částech města dosáhla populace vrcholu v období před druhou světovou válkou. Po následném poklesu dochází v Pileticích od roku 1961 a v Ruseku od roku 2001 k opětovnému zvyšování počtu obyvatel mající za následek dosažení úrovně v roce 1869. Nejlidnatější částí města bylo do roku 1981 centrum Hradce Králové. V důsledku postupného vylidňování probíhající od 60. let 20. století, bylo vystřídáno Novým Hradcem Králové.

Počet obyvatel se v letech 1991–2011 zvýšil ve čtrnácti částech Hradce Králové, především v okrajových lokalitách města. Nejvyšší nárůst byl zaznamenán v Novém Hradci Králové, Roudničce a Svinarech. V těchto oblastech nacházejících se poblíž hradecký lesů proběhla v předchozích letech intenzivní výstavba především rodinných domů. V šesti částech obce došlo naopak ke snížení počtu obyvatel. Vylidňování postihlo především centrum Hradce Králové a lokality s panelovými sídlišti zahrnující Moravské Předměstí, Slezské Předměstí nebo Pražské Předměstí.

Z demografických údajů získaných z historických cenzů vyplývá, že Hradec Králové měl od roku 1869 vždy více obyvatel než sousední Pardubice. Zatímco v Hradci Králové dosáhla populace počtu více než sta tisíc osob, Pardubice měli maximálně 96 000 osob v roce 1989. Mezní hodnoty rozdílu počtu obyvatel mezi oběma městy se pohybují v rozmezí přibližně 8 500 v roce 1880 až 1 500 v roce 1960. V roce 1991 činil rozdíl počtu obyvatel mezi oběma městy 5 500 osob, v roce 2001 již téměř 6 500 osob. Při posledním cenzu v roce 2011 však došlo ke snížení rozdílu počtu obyvatel na přibližně 3 500 osob. Příčinou je především snížení počtu obyvatel v Hradci Králové. (ČSÚ, 2013)

Obr. 4: Vývoj počtu obyvatel v Hradci Králové a Pardubicích v současných administrativních hranicích, v letech 1869 – 2011



Zdroj: ČSÚ 2011, vlastní zpracování

4.2.3 Ekonomika

Ve druhé polovině 19. století se probíhající industrializace Hradci Králové téměř vyhnula, vlivem stísněných pozemkových podmínek a zákazu stavby v pevnostním pásmu. V sousedních obcích ale docházelo k zakládání v budoucnu významných podniků. V katastru Nového Hradce Králové byla založena továrna na piana Petrof, v Kuklenách 1. česká akciová strojírna (později ZVU). Počátkem 20. století se vlivem přechodu od polo-řemeslné k tovární výrobě budovali nové a větší výrobní prostory.

Nově založené podniky v době po první světové válce se orientovali na potravinářský průmysl (družstevní mlékárna) nebo chemický průmysl (Gumokov, Fotochema). Převažovaly především menší a střední podniky. Za druhé světové války prosperovali hradecké firmy podílející se na válečných dodávkách. Nový strojírenský areál byl vybudován v Plotíštích nad Labem. Po druhé světové válce se v obvodu města nacházelo 59 průmyslových podniků. V době znárodnování majetku ve 40. letech 20. století došlo k zániku mnoha společností zaměřených především na spotřebitelský a potravinářský průmysl. Nová státní koncepce orientace na těžký průmysl umožnila rozvoj chemické nebo strojírenské výroby. Největšími průmyslovými podniky v 50. letech 20. století byly ZVÚ, ČKD, Fotochema, Gumokov, Petrof. V oblasti Slezského Předměstí se začalo s výstavbou skladištní oblasti. Hlavním průmyslovým odvětvím ve městě se stalo strojírenství. V 60. letech 20. století byl vystaven objekt Tesly a Závodu hutní a odbytové základny. V 80. letech se rozvoj přenesl do oblasti Březhradu, vybudovány byly zásobovací základny nábytku a podniku Sempra. Významné průmyslové podniky se koncem 80. let 20. století podniky zaměřovaly na strojírenskou výrobu. (Němeček, 1998) Areály těchto podniků se nacházeli v Kuklenách (ZVÚ), Plotíštích nad Labem (ČKD), Pražském Předměstí (Fotochema, Montas), Věkoších (Gumokov) a na Slezském předměstí (Tesla).

V 90. letech 20. století v době ekonomické transformace mnohé velké hradecké podniky omezily nebo dokonce ukončily svůj provoz. V centru města zanikla většina výrobních lokalit. Po ukončení výroby na mnoha místech vznikly brownfields. Některým lokalitám se podařilo najít nové využití. Areál bývalého pivovaru v historické části města byl přestavěn na sídlo krajského úřadu. Po zaniklé mlékárně naproti hlavnímu nádraží vznikl bytový komplex s parkovacím domem. V roce 2013 byla bývalá továrna Vertex přestavěna na novou městskou knihovnu. Některé území však stále čeká na své nové využití. V areálu ČKD v Plotíštích nad Labem je plánována výstavba průmyslového parku, bývalá koželužna v Kuklenách by měla být přestavěna na obytné prostory. Největší investicí na „zelené louce“ byla v Kuklenách výstavba továrny společnosti Arrow International vyrábějící lékařské pomůcky. V současnosti převažující drobné a střední podniky využívající především dřívější výrobní prostory. Z významných podniků působících před rokem 1989 jsou v současnosti činné společnosti ZVÚ, Foma Bohemia (dříve Fotochema), Rubena (dříve Gumokov) a Petrof.

Od devadesátých let došlo k přesunu zaměstnanců ze sekundárního do terciárního a kvartérního sektoru. Dřívější největší zaměstnavatel státní podnik ZVU byl privatizován a později přeměněn na holding. Některé dceřiné společnosti byli později převedeny do majetku třetích osob. V současnosti skupinu ZVU tvoří tři akciové společnosti. ZVU a.s. dodávající elektřinu či plyn, ZVU Engineering zabývající se inženýrskou činností v průmyslové chemii a energetice a ZVU Servis vyrábějící ocelové konstrukce, strojírenské díly a opravy a servis strojů. (ZVÚ, 2014) Po privatizaci společnosti Fotochema došlo ke změně názvu na Foma Bohemia a přeměně výroby v důsledku konkurenčního prostředí. V současnosti se společnost zaměřuje na výrobu černobílých fotografických materiálů, zobrazovacích, záznamových a registračních materiálů pro zdravotnictví, defektoskopii a speciální použití. (Foma, 2014) V roce 2011 byla největším zaměstnavatelem ve městě Fakultní nemocnice Hradec Králové. (HBI, 2014) Jde o jedno z největších zdravotnických zařízení v České republice. Ve 23 pavilonech s přibližně 1 500 lůžky je ročně ošetřeno na čtyřicet tisíc pacientů. Posledních dvacet let prochází areál nemocnice rozsáhlou modernizací. Nově byly postaveny pavilony onkologie, interny, psychiatrie nebo laboratoří. Další budovy prošly rozsáhlými rekonstrukcemi. (FNHK, 2014) Mezi významné zaměstnavatele se řadí i Univerzita Hradec Králové. Vznikla v roce 1992 z dříve zřízené pedagogické fakulty. Od devadesátých let dochází postupně k rozšiřování počtu studijních oborů a navyšování počtu studentů. V současnosti má univerzita čtyři fakulty a jeden ústav, které navštěvuje přibližně devět tisíc studentů. (UHK, 2014) Od 90. let je v lokalitě ZSJ U Orlice budován nový univerzitní areál.

Obchodní síť charakterizovaná drobnými specializovanými provozovny se historicky nacházela především v centru města. Prodejny širokého sortimentu se začaly v Hradci Králové objevovat počátkem 20. století. První Špalkův obchodní dům se otevřel na Velkém náměstí v roce 1910. V meziválečném období byla nejslavnější prodejna ASO na Ulrichově náměstí v centru města. V lokalitě Pražského Předměstí byl na Gočárově třídě na přelomu šedesátých a sedmdesátých let vystavěn modní dům DON a na Dukelské třídě na přelomu sedmdesátých a osmdesátých let obchodní dům Prior (Divišová, 2011) Další nákupní centra zahrnující potraviny a několik drobných specializovaných provozoven byly budovány společně s panelovými sídlišti. Například nákupní centrum Hvězda v Třebši, nebo Jitka a Labe v Labské Kotlině II. na Pražském

Předměstí. V oblasti Slezského Předměstí a Moravského Předměstí nebyla stavěna samostatná nákupní centra, ale obchody se především koncentrovaly do zástavby podél hlavní silniční komunikace. V okrajových částech byli budovány obchody Jednota a Pramen.

Po roce 1989 nastal rozvoj super a hypermarketů stavěných zejména v okrajových částech města. Záměry investorů se koncentrovali především do následujících lokalit. Hradubická na území Pražského Předměstí a Březhradu, ulice Víta Nejedlého na Slezském Předměstí, severní část Gočárova okruhu ve Věkoších, ulice Brněnská na Moravském Předměstí a ulice Plačická v Kuklenách. (Divišová, 2011) Na území města vznikla i řada dalších menších zařízení, v nově vystavěných nebo rekonstruovaných původních centrech. Menší prodejny potravin v okrajových částech vlivem konkurence obchodních řetězců z velké části ukončily svoji činnost. Počátkem 21. století se výstavba nákupních center vrací zpět do centrální části města. V roce 2006 bylo vedle OD Tesco (dříve Prior) otevřeno nákupní centrum Atrium. Dalšími plánovanými stavbami jsou Park Malšovice zahrnující mimo-jiné i výstavbu nového fotbalového stadionu pro místní ligový klub a Centrum Aupark poblíž hlavního vlakového nádraží na Pražském Předměstí.

4.2.4 Obytné plochy

Obytná výstavba se ve městě začala rozmáhat až po zrušení vojenské pevnosti koncem 19. století. Představitelé města se obávaly živelného rozvoje, a proto měla výstavba probíhat podle zásad vypracovaných v regulačních plánech. Původní historické centrum mělo být zachováno a tvořit těžiště budoucího městského celku. Okolní uliční síť měla tvořit radiálně okružní systém. (Potůček, 2009) Výstavba činžovních domů zpočátku probíhala na eliptické třídě okolo historického středu města a podél nové hlavní komunikační osy přes řeku Labe ve směru na Pražské Předměstí. Vily byly stavěny na Orlickém nábřeží a v okolí Sřelecké ulice. V meziválečné období se navazovalo na předešlé koncepce rozvoje. Výstavba domů v uliční frontě a blocích pokračovala především na západním břehu Labe směrem na Slezské Předměstí. Nové vilové oblasti byly stavěny na Pražském Předměstí, ve Věkoších a Novém Hradci Králové, v okrajových částech docházelo k budování zejména domů dělníků a rolníků. Po druhé světové válce začal ve městě sídlištní způsob výstavby. Koncem čtyřicátých až

padesátých let došlo ke stavbě sídlišť Orlická Kotlina a Labská kotlina I. v centrální části města. Dalších více než čtyři tisíce bytů bylo postupně budováno v letech 1959–1969 na Slezském Předměstí. Navázáním páteřní ulice s obchody na dřívější zástavbu došlo ke vzniku významné městské třídy. Protože stát nebyl schopen pokrývat poptávku po nových bytech, byla povolena výstavba rodinných domů především v okrajových částech města. Výstavba sídlišť se v šedesátých letech přenesla také do Pouchova, Věkoší a Malšovic. Vystavěno bylo na tři a půl tisíce bytů. V sedmdesátých letech se začalo se stavbou sídliště Labské Kotliny II. nacházející se na okraji centra města a na Pražském Předměstí. Z urbanistického hlediska šlo o dobrý počín, neboť nová zástavba koncepčně navazovala na již výše zmíněnou Labskou Kotlinu I. Zástavba byla charakteristická různými formami bytových domů, od mezobetonových, pavlačových, hotelových až k ateliérovým. V roce 1972 se začala stavba největšího hradeckého sídliště v oblasti Třebše, Nového Hradce Králové a pro tyto účely nově vzniklé části města Moravské Předměstí. Základ tvoří mohutný bulvár, který se měl stát třetí významnou hradeckou třídou. Do té doby byli hlavními třídami ve městě Gočárova třída na Pražském předměstí a Pospíšilova třída na Slezském Předměstí. (Divišová, 2011) Po roce 1989 probíhala výstavba rodinných domů zejména v okrajových částech města zahrnující Roudničku, Svinary, Malšovice, Nový Hradce Králové a Svobodné Dvory. Nepočtená bytová výstavba byla rozmístěna v různých lokalitách města. Až počátkem 21. století dochází také k budování sídlištního typu zástavby s vícepodlažními cihlovými byty především v lokalitách Labská Louka a Za Teronikem v Třebši a Na občinách v Malšovcích. V budoucnu se dle územního plánu počítá s nízkopodlažní zástavbou zejména v Plotištích nad Labem, Svobodných Dvorech, Plačicích, Slatině a Věkoších a s vícepodlažní zástavbou v oblasti Kuklen, Třebše a Pražského Předměstí. Rozvoj obytných ploch by se měl především soustředit v západní části města ve směru k plánované dálnici D11.

4.2.5 Vývoj funkčních zón v jednotlivých částech města

Březhrad

Území na jižním okraji města při pravém břehu řeky Labe. První zmínka pochází z roku 1229. Osada patřící nedalekému benediktinskému klášteru v Opatovicích nad Labem. Za Třicetileté války vypálena švédskými vojsky a několik let zcela opuštěna. V roce 1849 samostatná obec. (Divišová, 2011) Územím prochází železniční trať a komunikace I. třídy ve směru na Pardubice. Bytová zástavba tvořena především rodinnými domy a pěti nízkopodlažními panelovými domy. Obytné zóny se po roce 1989 prakticky nezměnily. Nové využití našli objekty po zaniklém masokombinátu (drobní podnikatelé, mrazírny) a zásobovací základny nábytku (společnost distribuující zahradní potřeby) v ZSJ Březhrad-Průmyslový obvod. Na místě zbořeného zahradnického areálu vznikl nový objekt expresní distribuční společnosti. V severní části území mezi železniční tratí a silniční komunikací I/37 se v ZSJ v Březhradských lukách nachází obchodní zóna s hypermarketem, hobbymarketem a prodejnou nábytku. Obyvatelé Březhradu mohou využívat služeb pobočky pošty a městské knihovny, mateřské školy a restaurace. (ČÚZK, 2014)

Hradec Králové-centrum

Oblast ve středu města. Nejstarší zástavba z období středověku. V roce 1962 vyhlášena městská památková rezervace. (Divišová, 2011) V lokalitě převažuje obytná funkce s významným zastoupením ploch občanské vybavenosti a ploch parků a městské zeleně. Obytnou zástavbu tvoří převážně činžovní domy. V historické části měšťanské domy, v ZSJ na Kotli vícepodlažní panelové domy, v ZSJ Orlická kotlina samostatně stojící vily a vícepodlažní cihlové byty, které se nacházejí také v ZSJ Labská Kotlina I. Po roce 1989 výstavba nových cihlových bytů v ZSJ Na Střezině. Zánik většiny výrobních zón (pivovar, Montas, Vertex, Jitřenka). V ZSJ U Orlice výstavba krajské vědecké knihovny, univerzitního areálu a rekonstrukce objektů středních a specializovaných škol. Nově vybudované sportovní plochy v podobě druhé haly zimního stadionu, městského bazénu a skate parku. Rekonstrukcí prošel víceúčelový

sportovní areál Slávia a původní budova městských lázní. Nalezneme zde školní zařízení v podobě čtyřech fakult Univerzity Hradec Králové a dvou fakult Univerzity Karlovy v Praze, tři gymnázií, většiny hradeckých středních škol a několika základních a mateřských škol. Dále zde je velké množství kulturních zařízení (divadla, muzea, galerie), zábavních podniků a restaurací, lékařských zařízení, zařízení statní správy a samosprávy. Oblast je charakteristická množstvím zeleně v podobě šesti parků a další menší plochy městské zeleně. (ČÚZK, 2014)

Kukleny

Lokalita v západní části města. Založena jako náhrada za zbourané středověké Pražské Předměstí při stavbě hradecké pevnosti. Roku 1861 Kukleny prohlášeny městysem, roku 1930 městem. (Divišová, 2011) Obytná zástavba různorodého charakteru. Tvořena převážně rodinnými domy, na Pražské třídě a v oblasti Zelené ul. činžovními domy a nízkopodlažními cihlovými byty. Po roce 1989 proběhla nová výstavba dvojdomků v ulici U Svodnice, rodinných domů v ulici Markova a vícepodlažních cihlových bytů na Pražské třídě. Výrobní plochy byly historicky koncentrované v oblasti Pražské třídy. V ZSJ Kukleny-průmyslový obvod se nachází areál nejnámější Kuklenské společností ZVU, jejíž historie sahá až do druhé poloviny 19. století. Po snížení objemu produkce v 90. letech 20. století jsou některé objekty areálu využívány dalšími podnikatelskými subjekty ke skladování a distribuci oceli, ubytování nebo jako civilní střelnice. Některé další bývalé výrobní lokality (dříve Strojbal, Kord) našli nové využití v podobě sídel soukromých subjektů z nevýrobní sféry, jiné jako areál bývalé koželužny využívaný dříve ke skladování na své nové využití stále čeká. Nové výrobní plochy byly zbudovány v lokalitě „ Bláhovka“ , kde byl na přelomu století vystavěn nový výrobní závod společnosti Arrow International. Školskými zařízeními na území Kuklen jsou mateřská škola, základní škola a střední odborná škola veterinární. Sportovní plochy jsou zastoupeny sportovními hřišti v areálu škol a fotbalovým areálem místního fotbalového klubu.(ČÚZK, 2014)

Malšova Lhota

První zmínka o vsi z roku 1525. Na počátku 16. století a za třicetileté války několikrát zpustošena. V roce 1849 vznik samostatné obce. (Divišová, 2011) Lokalita je využívána především k obytným a rekreačním účelům. Obytnou zástavbu tvoří rodinné domy. Od konce 90. let 20. století rozsáhlá výstavba v západní části intravilánu a v oblasti ulice Olšová v místě zbořených objektů zemědělského družstva. K rekreačním a sportovním účelům je využíván areál Stříbrného rybníka. Od 60. let 20. století zde probíhala výstavba rekreačních objektů. Návštěvníkům je k dispozici kemp, lanové centrum a vodní atrakce. Ve sportovním areálu uprostřed obytné zástavby se nachází fotbalové hřiště místního klubu, tenisové kurty a hřiště s umělým povrchem. Vzdělávací zařízení tvoří mateřská a základní škola. Obyvatelé mají k dispozici obchod s potravinami a dvě restaurace. (ČÚZK, 2014)

Malšovice

Lokalita západně od centra města ze severu vymezena tokem řeky Orlice. Původně pouze mlýn a dvůr. Ve 13. století se Malšovice řadily k předměstím Hradce Králové. Od 16. století postupné vybudování osady. V roce 1850 vznik samostatné obce. (Divišová, 2011) Území tvořeno dvěma ZSJ Malšovice-sever a U malšovického stadionu. Obytnou zástavbu představují převážně rodinné domy, v ulici Úprkova vícepodlažní cihlové domy, v ulici Kpt. Fechtnera vícepodlažní panelové domy. Po roce 1989 pouze individuální výstavba zejména v ulici Úprkova. Na území Malšovic se rozkládají rozsáhlé sportovní plochy. V ZSJ U malšovického stadionu letní městské koupaliště, městský fotbalový stadion a tenisový areál. Ve Sportovní ulici fotbalové hřiště a tenisové kurty. Občané mohou využívat i sportoviště v místní základní škole a slepé rameno řeky Orlice ke koupání. Při okraji obytné zástavby ve směru na Malšovu Lhotu rozsáhlé plochy zahrádkářských osad. Obyvatelům slouží pobočka městské knihovny, pošta, nákupní centrum se specializovanými obchody, potraviny a několik restaurací. (ČÚZK, 2014)

Moravské Předměstí

Moravské Předměstí vzniklo v 70. letech 20. století při stavbě panelového sídliště. Jde o jedinou část města Hradce Králové bez vlastního katastrálního území. Moravské Předměstí se nachází v katastrálních územích Třebše a Nového Hradce Králové. Dominantní je obytná funkce. Obytná zástavba je tvořena převážně vícepodlažními panelovými domy. Bytovou výstavbu po roce 1989 tvoří tři panelové domy v ulici Štefánikova. Najdeme zde dvě mateřské školy, základní školu, speciální školy pro sluchově postižené a pobočka městské knihovny. Obyvatelé mohou navštívit restaurace, nákupní středisko s potravinami a několika specializovanými obchody. Ke sportovnímu vyžití slouží sportovní hřiště s atletickou dráhou v areálu místní základní školy. Proluku mezi zástavbou Moravského Předměstí a Nového Hradce králové tvoří lesopark lidově nazývaný Rozárka.(ČÚZK, 2014)

Nový Hradec Králové

Založen roku 1766 pro obyvatelé ze zbořených hradeckých předměstí. Roku 1849 samostatnou obcí roku 1869 povýšen na městys. (Divišová, 2011) Jediná část města tvořena dvěma katastrálními územími, a to Novým Hradcem Králové a Kluky. Více než dvě třetiny území zabírají lesní porosty. Převažuje obytná funkce. Obytnou zástavbu tvoří vícepodlažní panelové domy, rodinné domy a menší počet vícepodlažních cihlových bytů. Po roce 1989 četná výstavba rodinných domů v ZSJ Kluky. V ulici Brněnská v ZSJ Na Brně a v ZSJ Moravské Předměstí I. stavba vícepodlažních cihlových bytů. Od roku 2006 výstavba nové čtvrti s vícepodlažními cihlovými byty a rodinnými domy v ZSJ Plachta. Obchody dříve soustředěny na Benešově třídě v ZSJ Moravské Předměstí I. a na Svatováclavském náměstí v oblasti nejstarší zástavby v ZSJ Nový Hradec Králové. V roce 2000 otevřeno obchodní centrum Futurum, dodatečně rozšířené v roce 2012. Počátkem 21. století výstavba nového supermarketu na Benešově třídě a v ulici Holická. Výrobní zóny zastoupeny areálem společnosti Petrof. Občanské vybavení tvoří mateřské a základní školy, tři pobočky pošty, divadlo, multikino a lékařské ordinace. V ZSJ Nemocnice se nachází areál fakultní nemocnice, a v současnosti zde pobíhá výstavba nového kampusu lékařské fakulty Univerzity Karlovy. Dále zde můžeme nalézt sportoviště při místních základních

školách, fotbalové hřiště, tenisové kurty, parkurové závodiště, turistické trasy a cyklotrasy v oblasti lesa. (ČÚZK, 2014)

Piletice

První zmínka o osadě pochází z poloviny 15. století. Časté střídání vlastníků. V roce 1849 vyhlášena samostatná obec. (Divišová, 2011) Převážná část zastavěného území tvořena dvěma areály bývalého JZD. Dnes využívaného především Zemědělským družstvem Piletice a jinými podnikatelskými subjekty různorodého zaměření. Obytná zástavba tvořena samostatně stojícími rodinnými domy a bývalými zemědělskými usedlostmi. Po roce 1989 bytová výstavba pouze v rozsahu několika rodinných domů. Občané mají k dispozici restauraci a pobočku městské knihovny. Kulturní akce se odehrávají především v prostoru Šrámkova statku, památkově chráněném areálu lidové architektury z počátku 19. století. (ČÚZK, 2014)

Plácky

Území ohraničené tokem řeky Labe a železničními tratěmi ve směru Jaroměř a Týniště nad Orlicí. Dříve pouze manský dvůr, později ves vznikající ve 2. pol. 18. století, založena obyvateli ze zbouraných předměstí při stavbě hradecké pevnosti. (Divišová, 2011) Obytná zástavba je tvořena převážně rodinnými domy a nízkým počtem nízkopodlažních bytů. Od počátku 21. století dochází k individuální výstavbě rodinných domů v oblasti ulice Dědkova. Podél železničních tratí se nachází území využívané drobnými společnostmi k výrobě, energetické zařízení a v areálu ČD myčka vlakových vozidel. Rekreační plochy v podobě zahrádkářské oblasti a sportovní plochy zastoupené sportovním areálem s tenisovými kurty a travnatým hřištěm se nacházejí na pravém břehu řeky Labe. Občané Plácek mohou využívat jednu restauraci a obchod s potravinami. (ČÚZK, 2014)

Plačice

První zmínka o vsi již v 11. století, kdy část vsi patřila nedalekému Opatovickému klášteru. Za třicetileté války značně zpustošena. Samostatná obec vznikla v roce 1849. (Divišová, 2011) Územím prochází plánovaná trasa dálnice D 11 a železniční trať ve směru Velký Osek a Pardubice. Obytná zástavba tvořena rodinnými domy. Po roce 1989 individuální výstavba zejména v Kutnohorské ulici. Na západním okraji intravilánu se nachází zemědělské družstvo a v 90. letech 20. století vybudovaný areál s drobnými podnikatelskými subjekty. Své sídlo zde má SÚS Královéhradeckého kraje. V Pardubické ulici sídlo betonárky a vznikající obchodní zóna s Hypermarketem. Ve východní a jižní části území zejména v ZSJ Borovinka, vlivem těžby šterkopísků vznik četných vodní ploch využívaných ke koupání. Občané mohou využívat služby pobočky městské knihovny, mateřské školy a restauračního zařízení. (ČÚZK, 2014)

Plotiště nad Labem

Oblast v severozápadní části města. Četné archeologické nálezy dokládají osídlení území již v pravěku. Ve 13. století vznik železářské osady později významné zemědělské zázemí města Hradce Králové. V roce 1849 vznik samostatné obce. (Divišová, 2011) Obytnou zástavbu tvoří především rodinné domy a bývalé zemědělské usedlosti. Po roce 1989 individuální výstavba rodinných domů zejména v ZSJ Plotiště nad Labem v ulici U Sokola a Předměřická. Nové využití našli plochy a objekty ČKD (nyní plánovaná výstavba průmyslového parku), zemědělského družstva (nyní stavebniny) nebo areálu zahradnictví (nyní distribuce střešních krytin). V prostoru ulice Koutníková vznik obchodní zóny, tři čerpacích stanic pohonných hmot a solární elektrárny. Plotiště nad Labem jsou důležitým dopravním uzlem automobilové dopravy. Územím procházejí čtyři komunikace I. třídy, dvě nesou označení evropské mezinárodní silnice. Plánovaná je také výstavba mimoúrovňového křížení v trase dálnice D 11 a rychlostní komunikace R 35. Občanské vybavení zahrnuje mateřskou a základní školu, dvě dětská hřiště, zdravotní středisko a pobočku městské knihovny. Ke sportovnímu vyžití slouží hřiště v areálu základní školy a fotbalové hřiště místního oddílu. (ČÚZK, 2014)

Pouchov

Oblast četných archeologických nálezů lužické kultury. První písemná zmínka ze 16.století. Ves vznikla až se stavbou hradecké vojenské pevnosti a přesunem obyvatelstva ze zbořeného Mýtského předměstí. (Divišová, 2011) Středem zastavěného území Pouchova protéká Piletický potok odělující ZSJ Pouchov-skladištní oblast, kde se nacházejí zahrádkářské kolonie, objekty automobilových garáží, věznice a skladištní oblast, od ZSJ Pouchov s obytnou zástavbou. V severní části území se nachází ZSJ U letiště-východ s plochou civilního letiště. Obytnou zástavbu tvoří převážně rodinné domy a vícepodlažní panelové domy. Bytovou výstavbu po roce 1989 zahrnuje zejména nástavba nových podlaží na vybraných panelových domech v ulici Pouchovská a v posledních deseti letech stavba rodinných domů v ulici Zadní. Po odchodu armády byl vojenský provoz letiště změněn na civilní. Volné plochy a objekty našli nové využití v podobě objektu podnikatelského inkubátoru, Festival parku, muzea, výroby lehkých letadel, sídlech podnikatelských subjektů nebo azylového domu. Ve skladištní oblasti se nacházejí výrobní, skladištní a obchodní plochy. Školskými zařízeními jsou v Pouchově mateřská škola, základní škola a střední škola služeb, obchodu a gastronomie. Obyvatelům je k dispozici nákupní středisko a sportovní areál v prostoru místní ZŠ. (ČÚZK, 2014)

Pražské Předměstí

Historické Pražské Předměstí existovalo již ve středověku v oblasti severozápadně od centra města. Zbouráno po stavbě pevnosti. Část obyvatel přestěhována do nově založené osady Farářství. V roce 1877 vznik samostatné obce. V souvislosti s povýšením Pražského Předměstí na město 1924 rozsáhlý stavební rozvoj. (Divišová, 2011) V současnosti převážně obytná funkce. Obytná zástavba různorodého charakteru V ZSJ Pražské Předměstí-střed převážně činžovní domy. V oblasti ZSJ Labské Kotlina II. dominuje vícepodlažní zástavba panelových domů. Podél Gočárový třídy a ulice Antonína Dvořáka zástavba vícepodlažních cihlových bytů. V ZSJ Pražské Předměstí jsou především rodinné domy. Po roce 1989 pouze dostavba uličního bloku cihlovými byty v Haškově ulici a individuální výstavba rodinných domů. Obchodní

plochy se do počátku 90. let nacházely zejména v ZSJ Pražské Předměstí-střed a v ZSJ Pražské Předměstí-jih. V posledních dvaceti letech probíhá výstavba nové obchodní zóny v ZSJ V lukách při ulici Hradubická a od roku 2009 v ulici Koutníkova. V průběhu devadesátých let zánik většiny průmyslových podniků (Montas, Mlékárna). Z významných podniků zde v současnosti působí pouze společnost Foma. Pražské Předměstí je důležitým dopravním uzlem. Nalezneme zde hlavní vlakové nádraží a terminál hromadné dopravy. Školská zařízení tvoří větší množství mateřských a základních škol a střední odborná škola a učiliště. Ke sportovnímu vyžití slouží především sportoviště při ZŠ a nově modernizovaný fotbalový areál Bavlna ve Veverkově ulici a hokej-balové hřiště v ulici Kuklenská. Podél železniční tratě ve směru na Pardubice rozsáhlé plochy zahrádkářských osad. Obyvatelé mají k dispozici zdravotní polikliniku, pobočku městské knihovny, dvě pošty. (ČÚZK, 2014)

Roudnička

Ves založena Benediktiny z Opatovického kláštera. Za třicetileté války téměř zpusťována. V roce 1849 vznik samostatné obce. (Divišová, 2011) Roudnička je považována za klidnou oblast města s velkým množstvím zeleně. Zástavbu tvoří převážně rodinné domy. Vzhledem k vysoké oblíbenosti lokality probíhá bytová výstavba od 90. let 20. století prakticky v celém intravilánu. V centrální části dříve objekty bývalého zemědělského družstva, nyní sídla soukromých společností. Při severovýchodním okraji přírodní památka Roudnička a Datlík. Rekreační objekty podél okrajů lesních porostů, obklopujících Roudničku ze tří světových stran. Obyvatelé mohou využívat dvě restaurace a obchod s potravinami. K provozování sportovních činností slouží tenisové kurty nebo golfové hřiště. (ČÚZK, 2014)

Rusek

Lokalita nacházející se v nejsevernější části města. V roce 1849 vznik samostatné obce. (Divišová, 2011) Obytná zástavba tvořena jednotlivými rodinnými domy a bývalými zemědělskými usedlostmi. Od roku 1989 pouze individuální několika rodinných domů. V západní části území areál civilního letiště. Přistávací dráhy umístěny

mezi třemi vodními plochami vzniklých po těžně štěrkopísků. Obyvatelé mohou navštívit místní restauraci nebo využít služeb jezdeckého centra. Sportovní činnosti mohou provozovat na tenisových kurtech, antukové a travnaté ploše. (ČÚZK, 2014)

Slatina

Oblast v severovýchodní části města. Původně ves s tvrzí. V roce 1849 vznik samostatné obce. (Divišová, 2011) Obytná zástavba tvořena rodinnými domy. Od 90. let 20. století výstavba samostatně stojících domů v ulicích Ke Kopaninám a Divecká, a dvojdomků v ulicích Divecká a Mokrá. Obyvatelé mají k dispozici obchod s potravinami, restauraci, dětské hřiště a sportoviště. Děti mohou navštěvovat mateřskou školu. (ČÚZK, 2014)

Slezské Předměstí

Dnešní část Slezského Předměstí zahrnuje východní část středověkého Mýtského předměstí, zbořeného při stavbě vojenské pevnosti. Obyvatelstvo přestěhováno převážně do Nového Hradce Králové. Pozůstatek původní zástavby v podobě několika dvorů Markovice, Kociánovice. V roce 1849 vznik samostatné obce. (Divišová, 2011) Obytné plochy a plochy výroby a služeb jsou zastoupeny přibližně stejným podílem. Obytná zástavba tvořena v rodinnými domy a v ZSJ Slezské Předměstí-jih a ZSJ Slezské předměstí-Sever vícepodlažními panelovými byty, podél Pospíšilovy třídy a třídy SNP vícepodlažní cihlové byty. Po roce 1989 výstavba vícepodlažních cihlových bytů na Pospíšilově třídě a rodinných domů v ulicích Blahoslavova a Manželů Zemánkových. Výrobní plochy se v současnosti nacházejí ve skladové oblasti v ZSJ Za Tratí a v ZSJ Slezské předměstí-východ. Dříve i v Okružní ulici v podobě areálu Tesly. Obchody v především v zástavbě Pospíšilovy třídy. Od 90. let výstavba v prostoru ulice Bratří Štefanů a od roku 2002 nová obchodní zóna v ulici Víta Nejedlého. Sportovní plochy při místních základních školách a rekonstruovaném areálu Háječek v Topolové ulici. Dále zde nalezneme několik mateřských a základních škol. Soukromou obchodní akademii, poštu, polikliniku, ubytovací zařízení. Na železniční trati ve směru na Týniště nad Orlicí procházející územím mezi obytnou zástavbou a skladištní oblastí se nachází vlaková stanice. Při jižním okraji lokality

území řeky Orlice s přírodním parkem. (ČÚZK, 2014)

Svinary

Lokalita nacházející se v nejvýchodnější části města na obou březích řeky Orlice. První písemná zmínka z konce 14. století. V roce 1849 vznik samostatné obce. (Divišová, 2011) Územím prochází pozemní komunikace I/11 souběžně s železniční tratí ve směru Týniště nad Orlicí. Tok řeky Orlice odděluje od sebe ZSJ Svinary a ZSJ Svinárky. Severní a jižní okraj území lemují lesní porosty. Obytnou zástavbu tvoří zejména rodinné domy. Výstavba nových obytných objektů je koncentrována zejména v jižní části intravilánu ZSJ Svinary a v prostoru ulic Na Stávku a Podhůrská. Ke nejvýraznější změně využití ploch došlo především v areálu bývalého JZD, kde je nyní prodej nerostných surovin. Podél toku řeky Orlice a podél silnice ve směru Běleč nad orlicí jsou rozsáhlé plochy rekreačních chat a chatových osad. Obyvatelé mají k dispozici obchod s potravinami a tři restaurace. Ke sportovním činnostem slouží antukové hřiště a okolní lesy vhodné zejména pro jízdu na kole. (ČÚZK, 2014)

Svobodné Dvory

Lokalita v západní části města se ZSJ Chaloupky, Svobodné Dvory a U Metelky. Název odvozen od několika svobodných dvorců vzniklých během středověku a novověku. Některé z dvorců se později rozvinuli v menší osady. V roce 1849 vznik samostatné obce. (Divišová, 2011) Zástavba převážně obytného charakteru. Zejména rodinné domy a nízký počet nízkopodlažních bytů. Od 90. let probíhající výstavba rodinných domů v ZSJ Svobodné Dvory v lokalitě ulice Cihlářská, po roce 2005 i v oblastech ulic Pálenecká a Meruňková. Podél Dvorské ulice se v jednotlivě rozmístěných lokalitách nacházejí sklady, opravná nákladních vozidel nebo stanice pohonných hmot. Investice po roce 1989 zahrnovaly především přeměnu areálu bývalé cihelny na výrobu žárového zinkování a výstavbu logistického centra automobilového dopravce. Občané mohou využívat služeb pošty, restaurací a několika drobných obchodů. Nachází se zde základní a mateřská škola. Sídlo své pobočky zde má ČHMÚ. K provozování sportovních činností je k dispozici pouze jedna tělocvična a tenisový

kurt. (ČÚZK, 2014)

Třebeš

První zmínka z roku 1451. V roce 1849 samostatná obec. Na území Třebše se nachází osm ZSJ. (Divišová, 2011) Ve většině ZSJ dominuje obytná funkce. Obytná zástavba je značně různorodého charakteru. V ZSJ Kopec Svatého Jana, Nová Třebeš a Stará Třebeš převažují rodinné domy, v ZSJ Podzámčí vícepodlažní cihlové byty, v ZSJ Moravské Předměstí VII. vícepodlažní panelové domy a v ZSJ Moravském Předměstí je zástavba složena z rodinných domů, nízkopodlažních řadových domů i vícepodlažních panelových domů. V ZSJ V Polabinách se nachází pouze malý počet rodinných domů. Rozsáhlá bytová výstavba započala počátkem 21. století. V ZSJ Podzámčí byly vystaveny nízkopodlažní cihlové objekty v lokalitách Labská Louka a Za Terronicem. Určité množství bytů bylo vyčleněno pro potřeby startovacího bydlení mladým občanům města. V ZSJ Stará Třebeš byl realizován developerský projekt Stříbrná Náves. Nové dvojdomky byly začleněny do původní nejstarší zástavby. V ulici Na Mlejнку byla v roce 1995 vystavěna čistírna odpadních vod, v roce 2009 solární elektrárna. Na území Třebše jsou čtyři mateřské školy a jedna základní škola. Dále se zde nachází pobočka pošty, obchody a restauračních zařízení. Sportovní plochy se nachází zejména v ZSJ Nová Třebeš. V posledních letech zde k již dřívějšímu fotbalovému areálu přibyla sportovní hala a dětské dopravní hřiště. V ZSJ Stará Třebeš v okolí slepých labských ramen jsou oblasti rekreační zástavby. (ČÚZK, 2014)

Věkoše

Lokalita severně od centra města, západně vymezena tokem řeky Labe. Ve 14. století pouze dvůr, později rozšířen. V roce 1849 samostatná obec. (Divišová, 2011) Převážně rodinné domy v ulicích Na zahrádkách a K Zahrádkám vícepodlažní panelová zástavba, v oblasti ulice Jana Černého řadové domy. V posledních dvaceti letech probíhá výstavba rodinných a řadových domů v ulicích Jana Černého, V Lukách nebo Gruzínská v ZSJ Věkoše. V ZSJ U letiště-západ areál civilního letiště. Možnosti nakupování jsou v obchodním středisku a zejména v ZSJ U okruhu, kde byla v 90.

letech 20. století vystavěna obchodní zóna se supermarketem, hobbymarketem a specializovanými obchody. Některé plochy obchodní zóny vznikly přeměnou z ploch vojenského areálu. Poblíž se nacházejí výrobní prostory společnosti Rubena a areál Dopravního podniku města Hradce Králové. V ZSJ Za lázněmi vystavěno počátkem 90. let 20. století kongresové centrum Aldis a od počátku zde 21. století probíhá výstavba objektů komerční zóny. Sportovní plochy jsou v současnosti zanedbané a k užití nevhodné. V severní části ZSJ Správcice pozůstatek po těžbě štěrkopísků v podobě Spravčiského písničku. Oblast často využívaná ke koupání. Obyvatelé Věkoš mohou dále využívat služeb pošty, hudební klubu nebo restauračních zařízení. (ČÚZK, 2014)

5 Vyhodnocení dotazníkového šetření

5.1 Analýza celkové spokojenosti v částech města Hradce Králové

Z hlediska celkové spokojenosti udělili nejlepší hodnocení obyvatelé z centra Hradce Králové (2,08), Malšovic (2,12) a Svobodných Dvorů (2,15). Nejhorší hodnocení bylo uděleno obyvateli Pouchova (2,61), Březhradu (2,64) a Kuklen (2,80).

Z údajů uvedených v tab. 13 vyplývá, že nejvyšší spokojenost s oblastmi kvality života z hlediska širšího pojetí byla vyhodnocena pro Malšovice, Svobodné Dvory a Plačice. Naopak v Březhradě, Pouchově a Kuklenách byla spokojenost nejnižší. S kvalitou bydlení byli nejvíce spokojeni obyvatelé z Roudničky, Plačic a Piletic, nejméně spokojeni byli obyvatelé z Březhradu, Moravského Předměstí a Kuklen. Dostupnost složek kvality života byla nejlepší v centru Hradce Králové, Malšovicích a Svobodných Dvorech, nejhorší dostupnost byla zjištěna v Kuklenách, Pouchově a Březhradě.

Tab. 9: Spokojenost respondentů s kvalitou života v jednotlivých částech města Hradce Králové v roce 2012

Část města	Spokojenost v širším pojetí	Spokojenost s kvalitou bydlení	Spokojenost s dostupností	Celková spokojenost
Březhrad	2,72	2,43	2,36	2,64
Hradec Králové	2,24	2,18	1,57	2,08
Kukleny	2,94	2,58	2,42	2,80
Malšova Lhota	2,37	1,95	2,29	2,35
Malšovice	2,15	1,95	1,95	2,12
Moravské Předměstí	2,36	2,52	1,90	2,30
Nový Hradec Králové	2,29	2,10	2,13	2,28
Piletice	2,34	1,64	2,45	2,34
Plácky	2,40	1,79	2,13	2,29
Plačice	2,20	1,61	2,46	2,26
Plotiště	2,39	2,04	1,88	2,24
Pouchov	2,73	2,36	2,28	2,61
Pražské Předměstí	2,57	2,41	2,08	2,47
Roudnička	2,25	1,58	2,60	2,33
Rusek	2,33	2,04	2,42	2,38
Slatina	2,41	1,66	2,80	2,50
Slezské Předměstí	2,56	2,41	1,92	2,41
Svinary	2,34	1,85	2,46	2,38
Svobodné Dvory	2,17	1,75	2,11	2,15
Třebeš	2,39	2,05	2,00	2,28
Věkoše	2,27	2,12	2,06	2,25
Město celkem	2,38	2,18	2,02	2,31

Zdroj: Zdroj: Dotazníkové šetření v Hradci Králové v roce 2012, vlastní zpracování

5.2 Analýza spokojenosti složek kvality života

Spokojenost se složkami kvality života z hlediska širšího pojetí byla ohodnocena průměrnou známkou 2,38. V rozsahu udělené známky 1,00–1,99 se nacházejí tři složky kvality života, v rozsahu 2,00–2,99 čtrnáct složek a v rozsahu 3,00 a více, dvě složky. Průměrné hodnocení spokojenosti složek z hlediska kvality bydlení dosáhlo hodnoty 2,18. Udělená známka se u jedné složky s nachází v rozsahu 1,00–1,99, u zbývajících čtyřech složek v rozsahu 2,00–2,99.

Nejvyšší spokojenost respondenti vyjádřily s dostupností vybraných složek kvality života. Průměrně udělená známka byla 2,02. Čtyři hodnocené dostupnosti se

nacházejí v rozsahu udělené známky 1,00–1,99 a sedm dostupností v rozsahu 2,00–2,99.

Tab. 10: Známky spokojenosti s parciálními složkami kvality života v Hradci Králové v roce 2012

	Parciální složky	Známka
Z hlediska širšího pojetí	Možnost nakupování	2,01
	Možnost sportování	2,20
	Možnost kulturního vyžití	2,29
	Zdravotní péče	1,94
	Úroveň výchovy a vzdělávání	2,16
	Možnosti nabídky pracovních příležitostí	3,01
	Množství a kvalita stromů a ostatní zeleně	1,89
	Čistota ulic a veřejného prostranství	2,19
	Množství hluku, hlučnost prostředí	2,57
	Kvalita (čistota) ovzduší	2,35
	Množství dopravy v ulicích	2,89
	Práce a činnost místní samosprávy	2,85
	Velikost Vašeho potenciálního vlivu na dění v obci	3,35
	Možnosti parkování	2,76
	Služby MHD	1,94
	Bezpečnost osobního majetku	2,17
	Osobní bezpečnost	2,19
	Úroveň vandalismu	2,52
	Celkový vzhled, který místní lokalita vyvolává	2,00
	Průměrná známka	2,38
Kvalita bydlení	Sousedí, sousedské vztahy	2,04
	Celková úroveň domu/bytu	1,98
	Množství soukromí, které tento dům/byt poskytuje	2,02
	Pohled z okna obývacího pokoje	2,28
	Finanční náklady na bydlení	2,60
	Průměrná známka	2,18
Dostupnost	Nejbližší zastávky MHD	1,63
	Veřejného parku, lesa nebo jiných ploch	1,82
	Nejbližšího obchodu s potravinami	1,88
	Zdravotnického zařízení, lékaře	1,92
	Přátel nebo známých	2,00
	Centra města	2,01
	Zábavních podniků, hospod, restaurací	2,04
	Základních služeb	2,08
	Mateřské anebo základní školy pro děti	2,13
	Do zaměstnání	2,28
	Ostatních vzdělávacích zařízení	2,42
	Průměrná známka	2,02

Zdroj: Dotazníkové šetření v Hradci Králové v roce 2012, vlastní zpracování

5.3 Spokojenost v širším pojetí

V tab. 11, tab. 13 a tab. 14 je uvedeno procentuální zastoupení odpovědí rozhodnutých respondentů. Význam udělených známek je následující (1–velmi spokojen, 2–spokojen, 3–ani spokojen/ani nespokojen, 4–nespokojen, 5–velmi nespokojen). Rozbor spokojenosti respondentů je proveden analýzou udělené známky a sloučením procentuálního zastoupení odpovědí respondentů. Spokojenost je vyjádřena sloučením známek (1+2), nespokojenost sloučením známek (4+5).

Respondenti vyjádřily svoji spokojenost se složkami kvality života v širším pojetí udělením celkové známky 2,38. Nejlépe ohodnotily množství a kvalitu stromů, zdravotní péči a služby MHD. Všechny tři oblasti obdržely známku nižší než 2,00. Lze tedy usuzovat že v Hradci Králové je dostatečné množství a kvalita městské zeleně a dobře fungující zdravotní péče a MHD. Nejhorší známka byla udělena možnostem nabídky pracovních příležitostí a velikost potencionálního vlivu na dění v obci. Celkovou spokojenost vyjádřila více než polovina respondentů se 13 ze 19 složek. S množstvím a kvalitou stromů, zdravotní péčí, službami MHD, celkovým vzhledem lokality, možností nakupování a bezpečností osobního majetku je spokojeno více než 70 % respondentů. Více než 20 % respondentů je nespokojeno s možnostmi parkování, prací a činností místní samosprávy, množstvím dopravy v ulicích a možnostmi nabídky pracovních příležitostí. S potencionálním vlivem na dění v obci jsou nespokojeny více než dvě pětiny respondentů.

Tab. 11: Hodnocení spokojenosti a procentuální zastoupení jednotlivých odpovědí rozhodnutých respondentů k hodnoceným složkám kvality života v Hradci Králové v roce 2012

Složka kvality života	Známka	Odpověď (v %)				
		1	2	3	4	5
Množství a kvalita stromů a ostatní zeleně	1,89	38,5	40,7	14,9	4,7	1,2
Zdravotní péče	1,94	36,4	39,8	18,3	4,2	1,3
Služby MHD	1,94	32,1	47,6	15,6	4,0	0,8
Celkový vzhled, který místní lokalita vyvolává	2,00	30,8	43,7	21,2	3,5	0,7
Možnost nakupování	2,01	31,4	43,2	19,4	4,8	1,2
Úroveň výchovy a vzdělávání	2,16	23,5	45,6	25,1	3,7	2,2
Bezpečnost osobního majetku	2,17	20,7	50,3	21,6	6,1	1,3
Čistota ulic a veřejného prostranství	2,19	23,9	42,2	26,7	5,9	1,4
Osobní bezpečnost	2,19	23,3	44,1	24,4	7,1	1,2
Možnost sportování	2,20	23,0	41,1	30,4	3,9	1,5
Možnost kulturního využití	2,29	23,9	37,4	27,1	9,3	2,3
Kvalita (čistota) ovzduší	2,35	19,3	41,5	27,4	8,9	2,9
Úroveň vandalismu	2,52	13,1	38,8	34,7	10,0	3,4
Množství hluku, hlučnost prostředí	2,57	16,0	33,9	31,8	13,3	4,9
Možnosti parkování	2,76	15,1	27,6	31,3	17,9	8,0
Práce a činnost místní samosprávy	2,85	7,5	28,2	42,7	15,1	6,5
Množství dopravy v ulicích	2,89	10,1	26,2	35,5	21,1	7,2
Možnosti nabídky pracovních příležitostí	3,01	6,5	23,8	40,3	21,4	8,1
Potenciálního vliv na dění v obci	3,35	4,5	15,9	37,9	23,4	18,4

Zdroj: Dotazníkové šetření v Hradci Králové v roce 2012, vlastní zpracování

Možnosti nakupování

Respondenti udělili známku 2,01. V pěti částech města bylo hodnocení nižší než 2,00. Nejlepší známku udělili respondenti z centra Hradce Králové (1,68), Moravského Předměstí ((1,83) a Slezského Předměstí (1,90). V centru Hradce Králové lze nakupovat ve dvou nákupních centrech (OD Tesco, Atrium) a velkém počtu drobných specializovaných obchodů. Na Slezském Předměstí je k dispozici nákupní centrum Eurocenter, dva supermarkety a další menší obchody. Nejnižší spokojenost vyjádřili obyvatelé Piletic (2,90), Plácek (2,86) a Roudničky (2,80), kteří mohou nakupovat pouze v jednom obchodu s potravinami.

Možnosti sportování

Celkové hodnocení 2,20. Respondenti ve třech nejspokojenějších částech města udělili známku v rozsahu 1,00–1,99. Jde o části města Plačice (1,64), centrum Hradce Králové (1,96) a Malšovice (1,97). Spokojenost obyvatel Plačic je překvapující o to více, že ke sportovnímu vyžití mohou využívat pouze travnaté hřiště a neudržovanou vyasfaltovanou plochu. Obyvatelé centra Hradce Králové mají k dispozici sportovní areál Slavia, atletický stadion, zimní stadion, dvě koupaliště a jiné zařízení pro sport. Nejhorší známky udělili respondenti z Březhradu (2,70), Plotiště nad Labem (2,68) a Kuklen (2,53). Nejnižší spokojenost obyvatel Březhradu je pochopitelná, protože zařízení nebo plochy vhodné ke sportování se zde prakticky nevyskytují. Obyvatelé Plotiště nad Labem a Kuklen mají k dispozici zrekonstruované sportovní areály při místních ZŠ, které ovšem mají omezenou otevírací dobu v závislosti na délce výuky.

Kvalita ovzduší

Ohodnoceno známkou 2,35. V osmi částech města bylo hodnocení v rozsahu 1,00 -1,99, přičemž nejlepší udělili obyvatelé Roudničky (1,60), Slatiny (1,70) a Piletic (1,90). Ve zbývajících třinácti částech se uděleného hodnocení nacházelo v rozsahu 2,00-2,99. Nejhorší bylo v Kuklenách (2,95), Na pražském Předměstí (2,75) a v Březhradě (2,70).

Možnosti kulturního vyžití

Respondenti ohodnotily spokojenost s kulturním vyžitím známkou 2,29. Pouze ve dvou částech města v Hradci Králové (1,57) a Ruseku (1,90), se udělená známka nacházela v rozsahu 1,00–1,99. V osmi částech města byla udělená známka v rozsahu 2,00–2,99 a v šesti částech města v rozsahu 3,00 a více. Kulturní vyžití zařadily respondenti mezi oblasti, které se za posledních 5 let ve městě nejvíce zlepšily. V centru Hradce Králové se nacházejí dvě divadla, filharmonie, galerie nebo artkino centrální.

Zejména v jarních a letních měsících ožívají veřejné prostory kulturními akcemi typu divadelního festivalu, hudebními koncerty nebo historickým slavnostmi. Kulturní vyžití v Ruseku se odehrává zejména ve Festival parku na hradeckém letišti. Pořádají se zde letecké přehlídky, hudební festivaly Rock for People a Hip Hop Kemp a další akce nejrůznějšího zaměření. Respondenti z Roudničky (3,70) a Plačic (3,67) udělili nejhorší hodnocení. Podle hodnot známek je lze označit za vyloženě nespokojené. V případě Roudničky je hodnocení překvapující, neboť v místní občanské sdružení pořádá mnoho společenských a kulturních akcí.

Zdravotní péče

Celkové hodnocení 1,89. Ve osmi částech města byla udělena známka v rozsahu 1,00-1,99, v deseti částech města v rozsahu 2,00–2,99 a třech částech města v rozsahu 3,00 a více. Nejspokojenější byli respondenti z centra Hradce Králové (1,52), Plotiště nad Labem (1,79) a Moravského Předměstí (1,72). Obyvatelům centra Hradce Králové je k dispozici poliklinika, ordinace lékařských specialistů. Dobrá dostupnost je do poblíž se nacházejícího areálu Fakultní nemocnice. Ordinace obvodního lékaře se nenachází na Pláckách (3,43), Roudničce(3,20) a Březhradu, (3,10) a zřejmě z těchto příčin jsou místní obyvatelé spokojeni nejméně.

Úroveň výchovy a vzdělávání

Respondenti ohodnotili spokojenost s úrovní výchovy a vzdělávání celkovou známkou 2,16. S výjimkou centra Hradce Králové bylo udělené hodnocení v rozsahu 2,00–2,99. Nejspokojenější byli respondenti z centra Hradce Králové (1,82), Moravského Předměstí (2,04) a Nového Hradce Králové (2,05), naopak nejméně spokojení byli respondenti z Plačic (2,91), Slatiny (2,75) a Plotiště nad Labem (2,68)

Množství a kvalita stromů a ostatní zeleně

Složka kvality života z hlediska širšího pojetí, s kterou vyjádřili respondenti nejvyšší spokojenost (1,89). Ve čtrnácti částech města bylo celkově udělené hodnocení v rozsahu 1,00–1,99, ve zbývajících šesti částech v rozsahu 2,00–2,99. Nejvyšší spokojenost byla mezi respondenty z Roudničky (1,30) a Svinar (1,53) nacházejících se na okraji rozsáhlých hradeckých lesů. Nejméně spokojení respondenti z Kuklen (2,76) nemají k dispozici žádný veřejný park ani les, respondenti z Pouchova (2,31) mohou využívat pouze malou zelenou plochu před místním hřbitovem.

Čistota ulic a veřejného prostranství

Celková spokojenost vyjádřena známkou 2,19. Téměř desetina respondentů uvedla čistotu a vzhled veřejných prostranství za nejvíce se zlepšující oblasti ve městě za posledních pět let. V osmi částech města byla udělena známka v rozsahu 1,00–1,99, v jedenácti částech města v rozsahu 2,00–2,99 a pouze v Kuklenách byla vyšší než 3,00. Respondenti Roudničky (1,30), Plačic (1,75), Malšovic (1,81) a Svinar(1,81) jsou s čistotou ulic a veřejných prostranství nejspokojenější, zatímco respondenti z Kuklen (3,29), Pouchova (2,75) a Březhradu (2,50) jsou spokojeni nejméně.

Množství hluku, hlučnost prostředí

Celkově udělená známka 2,57. Ve čtyřech částech města bylo hodnocení uděleno v rozsahu 1,00–1,99, v patnácti částech v rozsahu 2,00–2,99 a ve dvou 3,00 a vyšší. Hluk ve městě pochází především z automobilového a vlakového provozu, proto bývají nejvíce zasažené především lokality s vysokou intenzitou dopravy. Nejspokojenější byli respondenti z Roudničky (1,60), Plačic (1,75) a Svobodných Dvorů (1,79). Naopak nejmenší spokojenost zavládla mezi respondenty v Kuklenách(3,33), Pouchově(3,31) a Slezském Předměstí (2,88).

Množství dopravy v ulicích

Celkově udělená známka 2,89. Intenzita dopravy byla respondenty označena za nejvíce se zhoršujících oblast z hlediska kvality života v Hradci Králové za posledních 5 let (viz následující text). Množství dopravy je nejhůře hodnoceno obyvateli Slezského Předměstí(3,28), Pražského Předměstí (3,23) a Malšovy Lhoty (3,15). Podle údajů z Celostátního sčítání dopravy provedeném v roce 2010 bylo z výše jmenovaných lokalit zatíženo především Slezské Předměstí. Průměrné roční hodnoty denních intenzit dopravy zde dosahovaly přibližně 27 000 vozidel za 24 hodin a šlo tak o jednu z nejvíce frekventovaných částí města. Nejvyšší spokojenost vyjádřili respondenti z Roudničky (2,00), kde je automobilový provoz na nízké úrovni, jelikož jediná příjezdová místní komunikace je na svém konci zaslepena. Spokojení byli také respondenti z Piletic (2,00) a Plačic (2,08).

Celkový vzhled, dojem, který lokalita vyvolává

Známka dosáhla hodnoty 2,00, nižší hodnocení udělili respondenti v jedenácti částech města. Nejvíce spokojeni se vzhledem místní lokality byli obyvatelé Roudničky (1,50), Plačic(1,50) a Svinar (1,50) a Malšovic (1,58). Opačné mínění zastávali obyvatelé Kuklen (2,90), Pouchova (2,38) a Pražského Předměstí (2,35)

Bezpečnost osobního majetku

Spokojenost respondenti ohodnotili známkou 2,17. V osmi částech města byla udělená známka v rozsahu 1,00–1,99, ve dvanácti částech města v rozsahu 2,00–2,99 a pouze v Kuklenách přesáhla hodnotu 3,00. Nejlepší hodnocení udělily obyvatelé Roudničky (1,50), Plačic (1,64) a Piletic (1,60). Nejhorší hodnocení udělili respondenti z Kuklen (3,14), Slezského Předměstí(2,47) a Pouchova (2,56). Autor se domnívá, že příčinou může být přítomnost sociálně vyloučených lokalit, heren nebo jiných provozoven vázajících na sebe páchaní trestné činnosti. V případě Pouchova také subjektivní vnímání hrozby útěku pachatelů z tamní věznice.

Osobní bezpečnost

Předešlé hodnocení bezpečností osobního majetku a hodnocení s osobní bezpečností spolu úzce souvisí. Respondenti proto oběma složkám kvality života udělili velice podobné hodnocení. Spokojenost s osobní bezpečností ohodnotily respondenti průměrnou známkou 2,19. V osmi částech města byla udělená známka v rozsahu 1,00 – 1,99, ve dvanácti částech města v rozsahu 2,00–2,99 a pouze v Kuklenách dosáhla hodnoty vyšší než 3,00. Nejlepší hodnocení udělily obyvatelé Piletic (1,50), Plačic (1,50) a Roudničky (1,55), naopak nejhorší obyvatelé Kuklen (3,29), Pouchova (2,63) a Slezského Předměstí (2,53).

Práce a činnost místní samosprávy

Udělená celková známka 2,85 odpovídá podprůměrné spokojenosti respondentů. V žádné části města nedosáhlo hodnocení lepší známky než 2,00. Patnáctkrát bylo v rozsahu 2,00–2,99 a šestkrát dokonce vyšší než 3,00. Nejlepší známka byla udělena v Plačicích (2,10), Roudničce (2,38) a Věkoších (2,56), nejhorší známka v Pouchově (3,15), Kuklenách (3,14) a Pražském Předměstí (3,08)

Velikost potencionálního vlivu na dění v obci

Nejhůře hodnocená složka kvality života z hlediska širšího pojetí. Podle udělené známky 3,35 lze konstatovat, že obyvatelé Hradce Králové jsou se svým vlivem na dění v obci nespokojeni. Pouze ve Věkoších (2,72), Svobodných Dvorech (2,77) a Pileticích (2,80) udělili respondenti známku vyšší než 3,00. V Pláckách (3,89), Slezském Předměstí (3,79) a Březhradě (4,00) byly udělené známky naopak nejhorší. Nespokojenost obyvatel má pravděpodobně své příčiny v roce 2008. Tehdy chtěl soukromý investor, s podporou Magistrátu města, vystavět v Březhradu logistický sklad oceli. Místní obyvatelé s výstavbou nesouhlasili a na protest proti politice vedení města chtěli uspořádat referendum o odtržení místní části od Hradce Králové. Po nových

obecních volbách v roce 2010 došlo k novému rozložení politických sil v zastupitelstvu města a jeho změně stanoviska k plánované výstavbě skladu. Následující rok investor od svého záměru odstoupil.

Možnosti parkování

Nabídka a kvalita parkovacích míst byly respondenty ohodnoceny celkovou známkou 2,76. Pouze v Plačicích (1,64) byla udělená známka lepší než 2,00. Mezi nejlépe hodnocené lokality patří také Plácky (2,14) a Roudnička (2,00). V šestnácti částech města se hodnocení pohybovalo v 2,00–2,99 a v Březhradě (3,33), centru Hradce Králové (3,26), Pouchově (3,13) a na Pražském Předměstí (3,05) bylo v rozsahu 3,00 a horší. Nespokojenost respondentů z centra Hradce Králové a Pražského Předměstí může pramenit z faktu, že prostory pro parkování jsou často využívány dojíždějícími lidmi při návštěvě úřadů nebo obchodů. Parkovací místa jsou navíc od roku 2006, po dobu třiceti let, spravovány soukromou společností ISP Hradec Králové. Obyvatelé dotčených oblastí proto v minulých letech protestovali proti vyhlášení zpoplatněných zón a odvodu zisku do soukromých rukou. Pro potřeby motoristů byly v centru Hradce Králové a na Pražském Předměstí postaveny tři parkovací domy. Přesto jsou nejvíce využívané plochy, které nepatří do integrovaného systému parkování, kde je možné parkovat zdarma. Nevýhodou je, vzhledem k poptávce, jejich nedostačující kapacita.

Úroveň Vandalismu

Respondenti ohodnotily svoji spokojenost s vandalismem celkovou známkou 2,52. V Pláckách (1,50), Slatině (1,90) a Plačicích (1,92) byla udělená známka nižší než 1,99. Ve zbývajících částech města s výjimkou Březhradu (3,00) a Kuklen (3,33) bylo udělené hodnocení v rozsahu 2,00–2,99. Z obecného hlediska vandalové nejčastěji poškozují odpadkové koše, městský mobiliář, omítky domů nebo hroby na kuklenském hřbitově.

Služby MHD

Jedna z nejlépe hodnocených složek kvality života z hlediska širšího pojetí ohodnocena celkovou známkou 1,94. Respondenty označeno za nejvíce vylepšenou oblast kvality života v posledních pěti letech. Příčinou je především pokračující modernizace vozového parku probíhající od 90. let 20. století. V roce 2013 bylo dosaženo plné bezbariérovosti vozidel. Služby městské hromadné dopravy poskytuje Dopravní podnik města Hradce Králové, který provozuje pět trolejbusových, dvacet jedna autobusových, čtyři noční, pět školních a pět rychlíkových linek. Z provedeného šetření vyplynulo, že hodnocení spokojenosti respondenty v jednotlivých částech města, není přímo úměrné počtu dopravních spojů v těchto částech uskutečněných. V devíti částech města byla udělena známka v rozsahu 1,00–1,99 a ve dvanácti částech města v rozsahu 2,00–2,99. Největší spokojenost vyjádřili respondenty z Plotišť nad Labem (1,65), Slezského Předměstí (1,73) a Březhradu (1,80), nejmenší respondenti z Ruseka (2,70), Roudničky (2,60) a Slatiny (2,60).

Možnosti nabídky pracovních příležitostí

Respondenti byli s nabídkou pracovních příležitostí spíše nespokojeni. Udělili známku 3,01. V sedmi částech města bylo hodnocení v rozsahu 2,00–2,99, ve čtrnácti částech města v rozsahu 3,00 a vyšší. Nejvíce spokojeni byli respondenti v centru Hradce Králové (2,63), Novém Hradci Králové (2,83) a Plotištích nad Labem (2,88), nejméně v Roudničce (4,00), Březhradu (3,89) a Plačících (3,64). Poslední dostupná data o nezaměstnanosti z územního hlediska jsou dostupná k prosinci roku 2011. Z tab. 13 vyplývá, že míra nezaměstnanosti a počet uchazečů na jedno pracovní místo dosahoval na konci roku 2011 podprůměrných hodnot v porovnání s Českou republikou. Patrný je nárůst zmíněných údajů v období let 2006 – 2011 zapříčiněný hospodářskou krizí.

Tab. 12: Míra nezaměstnanosti a počet uchazečů na jedno volné místo v Hradci králové a České republice v letech 2007 – 2011 (k 31. 12.)

Rok	Míra nezaměstnanosti (v %)		Počet uchazečů na jedno volné místo	
	Hradec Králové	Česká republika	Hradec Králové	Česká republika
2007	3,3	6,0	1,5	2,5
2008	3,3	6,0	1,1	3,9
2009	5,6	9,2	9,0	17,4
2010	6,5	9,6	11,1	18,2
2011	6,3	8,6	5,5	14,2

Zdroj: Integrovaný portál MPSV, vlastní zpracování

5.4 Spokojenost s bydlením

Složkám kvality života z hlediska bydlení byla udělena celková známka 2,18. Nejlépe oznámkována byla celková úroveň obydlí, nejhůře finanční náklady na bydlení. Více než 70 % respondentů bylo spokojeno s celkovou úrovní obydlí, množstvím soukromí, sousedy, sousedskými vztahy a pohledem z okna obývacího pokoje. Pouze s finančními náklady na bydlení byla spokojena méně než polovina respondentů. Nespokojenost se u prvních tří jmenovaných složek pohybovala v hodnotách do 10 %. S pohledem z okna obývacího pokoje bylo nespokojeno téměř 15 %, s finančními náklady na bydlení téměř 20 % respondentů.

Tab. 13: Hodnocení spokojenosti a procentuální zastoupení jednotlivých odpovědí rozhodnutých respondentů k hodnoceným složkám kvality života v Hradci Králové v roce 2012

Složka kvality života	Známka	Odpověď (v %)				
		1	2	3	4	5
Celková úroveň domu/bytu, ve kterém bydlíte	1,98	32,2	44,6	17,3	5,0	0,9
Množství soukromí, které Vám tento dům/byt poskytuje	2,02	34,7	36,4	22,4	5,2	1,2
Sousedí, sousedské vztahy	2,04	33,0	39,0	20,7	5,4	1,8
Pohled z okna Vašeho obývacího pokoje	2,28	29,1	29,8	27,2	11,0	2,9
Finanční náklady na bydlení	2,60	12,7	35,4	34,2	14,8	2,9

Zdroj: Dotazníkové šetření v Hradci Králové v roce 2012, vlastní zpracování

Celková úroveň obydlí

Nejlépe hodnocená složka kvality života z hlediska kvality bydlení. Respondenty celková udělená známka byla 1,98, přičemž ve čtrnácti částech města se pohybovala v rozsahu 1,00–1,99 a v sedmi částech města v rozsahu 2,00–2,99. Nejspokojenější byli obyvatelé Svinar (1,38) Roudničky (1,40) a Slatiny (1,40), nejméně spokojení obyvatelé Pražského Předměstí (2,24), Moravského Předměstí (2,39) a Březhradu (2,40).

Množství soukromí, které obydlí poskytuje

Celkové hodnocení 2,02. Respondenti ve třinácti částech města udělili hodnocení v rozsahu 1,00–1,99, v osmi částech města v rozsahu 2,00–2,99. Nejvíce soukromí poskytují obydlí obyvatelům Roudničky (1,30), Piletice (1,30) a Plačic (1,58), nejméně obyvatelům Moravského Předměstí (2,41), Pražského Předměstí (2,25) a Kuklen (2,24). Nejvyšší spokojenost zavládla v částech města s vysokým podílem rodinných domů. S narůstajícím podílem bytů, zejména v panelových domech, se spokojenost snižovala.

Sousedí a sousedské vztahy

Celkově respondenty udělená známka 2,04. Ve dvanácti z jednadvaceti částí města, byla udělená známka nižší než 2,00. Obyvatelé Roudničky (1,40), Plačic (1,45) a Plácek (1,46) byli se svými sousedskými vztahy spokojeni nejvíce, naopak obyvatelé Kuklen (2,58), Březhradu (2,43) a Ruseku (2,30) nejméně.

Pohled z okna obývacího pokoje

Ohodnoceno celkovou známkou 2,28. Udělené hodnocení v jednotlivých částech města bylo následující: v deseti lokalitách v rozsahu 1,00–1,99, v deseti lokalitách v rozsahu 2,00–2,99 a pouze v Kuklenách udělená známka dosahovala hodnoty 3,00. Kvalita pohledu z okna obývacího pokoje je ovlivněna charakterem okolní zástavby,

umístěním bytové jednotky v rámci zástavby nebo okolním krajinným pokryvem. Nejvyšší spokojenost vyjádřily respondenti z Roudničky (1,40), Slatiny (1,40) a Piletic (1,50). Jde o lokality s obytnou zástavbou rozmanitých rodinných domů, nezatížené negativními vlivy v podobě rozsáhlých ploch dopravní infrastruktury nebo výrobních zařízení. Nejméně spokojení byly respondenti z Březhradu (2,80), Moravského Předměstí (2,78) a Slezského Předměstí (2,73). V případě poslední dvou výše zmiňovaných lokalit se negativně projevuje zejména vzhled okolní zástavby, charakterizované zejména uniformními panelovými domy.

Finanční náklady na bydlení

Nejhůře hodnocená složka z hlediska kvality bydlení. Celková známka dosáhla hodnoty 2,60. Udělené hodnocení bylo pouze ve třech částech města v rozsahu 1,00 – 1,99, v sedmnácti částech města v rozsahu 2,00–2,99 a na Pouchově dosáhlo hodnoty 3,07. Nejspokojenější byli obyvatelé Plačic (1,83), Piletic (1,90) a Svobodných Dvorů (1,95), nejméně spokojení obyvatelé Pouchova, Moravského Předměstí a Plotiště nad Labem.

5.5 Spokojenost s dostupností základních složek

Dostupnost základních složek byla ohodnocena celkovou známkou 2,02. Nejlepší hodnocení si od respondentů vysloužila dostupnost nejbližší zastávky MHD, veřejného parku nebo lesa a nejbližšího obchodu s potravinami. Nejhůře ohodnocena byla dostupnost ostatních vzdělávacích zařízení, do zaměstnání a mateřských nebo základních škol a ostatních vzdělávacích zařízení. Se všemi složkami kvality života uvedených v tab. 14 byla spokojena více než polovina respondentů, s dostupností nejbližší zastávky MHD a lesa nebo parků dokonce více než 80 % respondentů. U nejhůře oznámkovaných oblastí dosahoval podíl celkově nespokojených respondentů téměř 10 %.

Tab. 14: Hodnocení spokojenosti a procentuální zastoupení jednotlivých odpovědí rozhodnutých respondentů k dostupnosti jednotlivých složek kvality života v Hradci Králové v roce 2012

Dostupnost	Známka	Odpověď (v %)				
		1	2	3	4	5
Nejbližší zastávky MHD	1,63	47,7	42,3	8,8	1,2	0,0
Veřejného parku, lesa nebo jiných ploch	1,82	42,0	38,1	16,6	2,5	0,9
Nejbližšího obchodu s potravinami	1,88	37,0	42,2	17,5	2,6	0,7
Zdravotnického zařízení, lékaře	1,92	34,3	43,7	18,6	2,9	0,5
K přátelům nebo známým	2,00	29,6	46,4	19,1	3,7	1,2
Centra města	2,01	31,6	42,9	20,0	4,1	1,4
Zábavních podniků, hospod, restaurací	2,04	31,0	41,3	21,7	4,3	1,7
Základních služeb	2,08	26,8	45,2	22,4	4,7	0,9
Mateřské anebo základní školy pro děti	2,13	23,9	43,2	29,4	2,6	0,9
Do zaměstnání	2,28	21,2	42,1	27,3	6,5	2,9
Ostatních vzdělávacích zařízení	2,42	17,2	35,1	38,3	7,4	2,0

Zdroj: Dotazníkové šetření v Hradci Králové v roce 2012, vlastní zpracování

Dostupnost do centra města

Ohodnocena celkovou známkou 2,01. Dostupnost je ovlivněna především dobou potřebnou k přesunu do centra města. V Hradci Králové se za centrum města považuje oblast pěší zóny s Masarykovým náměstím. Lokalita se nachází přibližně 0,5 km západně od historické části Hradce Králové ve středové části města. V šesti částech města byla udělena známka v rozsahu 1,00–1,99, ve třinácti částech v rozsahu 2,00–2,99 a ve dvou částech v rozsahu 3,00 a více. Nejvyšší spokojenost vyjádřili respondenti přímo z centra Hradce Králové (1,25), Plácek (1,64) a Plotiště nad Labem (1,75), naopak nejmenší spokojenost respondenti ze Slatiny (3,80), Roudničky (3,10) a Piletic (2,70). Cesta do centra města z těchto lokalit trvá autem v rozmezí 10–15 minut, MHD 15–20 minut.

Dostupnost k přátelům a známým

Spokojenost s dostupností svých známých ohodnotily respondenti celkovou známkou 2,00. Udělené hodnocení bylo v jedenácti částech města nižší než hodnota celkové známky. Nejvyšší spokojenost vyjádřili respondenti z Plotiště nad Labem (1,58), Malšovy Lhoty (1,69) a centra Hradce Králové (1,71). Ve zbývajících jedenácti částech města bylo udělené hodnocení vyšší než 2,00. Nejméně spokojeni byli respondenti z Kuklen (2,76), Roudničky (2,60) a Březhradu (2,60)

Dostupnost do nejbližšího obchodu s potravinami

Ohodnoceno známkou 1,88. V devíti částech města bylo hodnocení v rozsahu 1,00–1,99, ve zbývajících dvanácti částech města v rozsahu 2,00–2,99. Nejvíce spokojeni byli respondenti na Moravském Předměstí (1,54), centru Hradce Králové (1,55) a Věkoších (1,65), nejméně v Malšově Lhotě (2,54), Roudničce (2,60) a Slatině (2,60).

Dostupnost do zaměstnání

Druhá nejhorší udělená známka 2,28. Pouze v centru Hradce Králové (1,68) bylo hodnocení v rozsahu 1,00–1,99. Poblíž centra města se nachází většina zaměstnavatelů, včetně největších fakultní nemocnice nebo Univerzity Hradec Králové. Hodnocení bylo v sedmnácti lokalitách v rozsahu 2,00–2,99. Ve Slatině (3,29), Ruseku (3,11) a Malšově Lhotě (3,11) v rozsahu 3,00 a více. Tyto lokality se nacházejí v okrajových částech města, kde lze předpokládat časově delší cestu do zaměstnání.

Dostupnost zdravotnického zařízení, lékaře

Udělena známka 1,92. V osmi částech města byla dostupnost k lékaři ohodnocena v rozsahu 1,00–1,99, přičemž respondenti byli nejvíce spokojeni v centru Hradce Králové (1,58), Moravském Předměstí (1,74) a Slezském Předměstí (1,96). Ve dvanácti částech města bylo udělené hodnocení v rozsahu 2,00–2,99. Ve Slatině, (3,20)

kde je obyvatelům k dispozici pouze jeden zubař, bylo hodnocení vyšší než 3,00.

Dostupnost mateřské anebo základní školy

Průměrné hodnocení 2,13. V centru Hradce Králové (1,84), Plotištích nad Labem (1,89) a Slezském předměstí (1,98), kde byli respondenti nespokojenější udělili hodnocení v rozsahu 1,00–1,99. V sedmnácti částech města bylo hodnocení v rozsahu 2,00–2,99 v jedné městské části v rozsahu 3,00 a více. Nejméně spokojeni byli respondenti v Plačicích (2,71) a Slatině (2,77), kde se nachází pouze mateřská škola, a také ve Svinarech (3,00), kde není žádné školské zařízení.

Dostupnost ostatních vzdělávacích zařízení

Nejhorší udělené hodnocení 2,42. Pouze v centru Hradce Králové (1,82), kde se nachází objekty všech stupňů školského vzdělávání byla udělena známka nižší než 1,99. V šestnácti částech města se hodnocení pohybovalo v rozsahu 2,00–2,99. V Roudničce (3,25), Svinarech (3,17) a Slatině (3,13) bylo hodnocení vyšší než 3,00. V těchto lokalitách se žádné méně zařízení nenachází a obyvatelé musejí dojíždět do jiných městských částí.

Dostupnost zábavních podniků, hospod, restaurací

Respondenti udělili známku 2,04, přičemž v šesti částech města se pohybovala v rozsahu 1,00–1,99. Nejspokojenější byli respondenti v centru Hradce Králové (1,47), kde se nalézá nejvíce těchto zařízení, a dále na Moravském Předměstí (1,72) a v Malšovicích (1,91). V šesti částech města bylo hodnocení v rozsahu 2,00–2,99, v Plačicích (3,00) a Slatině (3,22) dokonce 3,00 a vyšší. Zde se sice restaurační nacházejí v malém počtu, ale respondentům nemusejí tato zařízení vyhovovat a jsou nuceni dojíždět do jiných lokalit.

Dostupnost veřejného parku, lesa nebo jiných ploch

Ohodnoceno známkou 1,82, přičemž v šestnácti částech města bylo hodnocení lepší než 2,00. Nejvíce byli spokojeni respondenti z lokalit Roudnička (1,30), centrum Hradce Králové (1,40) a Malšovice (1,56), nacházejících se poblíž hradeckých lesů, a respondenti z centra Hradce Králové, kde je šest veřejných parků. V Pouchově (2,38), Kuklenách (2,57) a Ruseku (2,70) žádné parky ani lesy nejsou, a proto je příznačné že respondenti z těchto částí byli nejméně spokojeni.

Dostupnost základních služeb

Respondenti udělili průměrnou známku 2,08. Ve třech částech města bylo hodnocení v rozsahu 1,00–1,99. Nejvíce byli respondenti spokojeni v centru Hradce (1,55) Králové, kde se nacházejí dvě pobočky pošty a dvě pobočky bank. V Roudničce (3,20) a Slatině (3,30) bylo udělené hodnocení vyšší než 3,00. Respondenti jsou totiž nuceni za poskytovanými službami dojíždět i několik kilometrů.

Dostupnost nejbližší zastávky MHD

Z uděleného hodnocení 1,63 vyplývá, že spokojenost s nejbližší zastávkou MHD je mezi respondenty nejvyšší. Nejvíce byli respondenti spokojeni v centru Hradce Králové(1,37), Slezském Předměstí (1,46) a Plotištích nad Labem (1,50). Pouze v Pileticích (2,50) a Svobodných Dvorech (2,05) bylo hodnocení horší než 2,00. Příčiny nižší spokojenosti respondentů mohou být následující. V Pileticích je k dispozici pouze jedna zastávka MHD. Dostupnost chůze je od nejbližších obydlí maximálně 8 minut. Ve Svobodných Dvorech se odlehlejší obytná zástavba nachází i 20 minut chůze od zastávky MHD.

5.6 Analýza spokojenosti složek kvality života podle vybraných skupin respondentů

5.6.1 Analýza spokojenosti složek kvality života podle pohlaví

Celkově vyšší spokojenost byla u žen (2,30) než u mužů (2,31).

S oblastmi kvality života z hlediska širšího pojetí byli spokojenější ženy. Obě pohlaví ohodnotili jednotlivé oblasti kvality života podobnými známkami. V kontextu s ostatními hodnocenými oblastmi jsou ženy oproti mužům méně spokojeny s osobní bezpečností a naopak více spokojeny s čistotou veřejných prostranství. Ženy byli nejvíce spokojeny se zdravotní péčí, muži s množstvím a kvalitou stromů a ostatní zeleně. Obě pohlaví vyjádřili nejmenší spokojenost s velikostí potencionálního vlivu na dění v obci.

S kvalitou bydlení byli celkově spokojenější muži. Nejlépe hodnotily celkovou úroveň obydlí, ženy množství soukromí poskytované obydlím. Obě pohlaví nejhůře ohodnotily finanční náklady na bydlení.

S dostupností byli spokojenější muži. Obě pohlaví schodně ohodnotili nejlépe dostupnost zastávky MHD, nejhůře dostupnost ostatních vzdělávacích zařízení. Muži byli oproti ženám méně spokojeni s dostupností zábavních podniků, hospod a restaurací.

5.6.2 Analýza spokojenosti složek kvality života podle věkových skupin

Celkově nejvíce spokojení byli respondenti věku 20–29 let (2,27), nejméně spokojeni byli respondenti ve věku 50–59 let (2,36). Pro obyvatelstvo do dvaceti let bylo vypočítáno celkové hodnocení spokojenosti 2,35, pro obyvatelstvo ve věku 30–39 let to bylo 2,28 a pro obyvatele šedesátileté a starší 2,32.

Oblasti kvality života z hlediska širšího pojetí nejlépe hodnotili respondenti ve věku 20–29 let, nejhůře respondenti ve věku 50–59 let. Míra spokojenosti v jednotlivých věkových skupinách se nejvíce lišila u hlučnosti prostředí a úrovně vandalismu. Mladší věkové skupiny zpravidla udělovaly lepší hodnocení než starších věkové skupiny. Respondenti do 20 let byli nejvíce spokojeni se službami MHD,

respondenti ve věku 20–29 let, 30–39 let, 40–49 let a šedesátiletí a starší s množstvím a kvalitou stromů a ostatní zeleně, respondenti ve věku 50–59 let se zdravotní péčí.

S oblastmi kvality života z hlediska kvality bydlení byli nejspokojenější respondenti šedesátiletí a starší, nejméně respondenti do šedesáti let. Respondenti ve věku do 20 let, 20–29 let a 40–49 let byli nejvíce spokojeni se sousedy a sousedskými vztahy. Respondenti ve věku 30–39 let, 50–59 let a 60 let s množstvím soukromí, které jim obydlí poskytuje. Všechny věkové skupiny byli nejméně spokojeny s finanční náklady na bydlení.

Nejspokojenější s dostupností byli respondenti ve věku 20–29 let, nejméně spokojeni schodně skupiny respondentů ve věku 30–39 let a šedesátiletí a starší. Všechny věkové skupiny nejlépe hodnotily dostupnost zastávky MHD. Respondenti do dvaceti let byli nejméně spokojeni s dostupností do zaměstnání, zbývající věkové skupiny s dostupností ostatních vzdělávacích zařízení.

5.6.3 Analýza spokojenosti složek kvality života podle vzdělanostních skupin

Celkově nejspokojenější byli vysokoškoláci, kteří udělili známku 2,21. Středoškoláci s maturitou ohodnotily celkovou spokojenost známkou 2,30, respondenti se základním vzděláním známkou 2,35 a středoškoláci bez maturity známkou 2,39.

Se složkami kvality života z hlediska širšího pojetí byli nejvíce spokojeni vysokoškoláci, nejméně středoškoláci bez maturity. Výrazně se lišila spokojenost s možnostmi nabídek pracovních příležitostí, velikostí potencionálního vlivu na dění v obci a úrovni vandalismu. U výše zmiňovaných oblastí se spokojenost zvyšovala s vyšším dosaženým vzděláním. Středoškoláci bez maturity byli nejvíce spokojeni se službami MHD. Ostatní věkové skupiny zahrnující respondenty se základním vzděláním, středoškoláci s maturitou a vysokoškoláci s množstvím a kvalitou stromů a ostatní zeleně. Všechny věkové skupiny nejhůře hodnotily velikost potencionálního vlivu na dění obce.

Při posuzování kvality bydlení byli nejspokojenější vysokoškoláci, nejméně respondenti se základním vzděláním. Nejvíce rozdílné bylo udělené hodnocení finančním nákladů na bydlení. Přesto se všechny věkové skupiny shodly, že jsou s touto oblastí kvality života nejméně spokojené. Většina respondentů byla nejvíce spokojena s

celkovou úrovní obydlí. Výjimku tvořili pouze středoškoláci bez maturity, kteří uvedli množství soukromí poskytované obydlím.

S dostupností složek kvality života byli nejvíce spokojeni respondenti se základním vzděláním, nejméně středoškoláci bez maturity. V rámci vzdělanostních skupin se hodnocení jednotlivých dostupností nijak zásadně nelišilo. Nejvyšší spokojenost mezi respondenty zavládla s dostupností zastávky MHD. Téměř všechny vzdělanostní skupiny byly nejméně spokojené s dostupností ostatních vzdělávacích zařízení, výjimkou byli respondenti se základním vzděláním, kteří byli více nespokojeni s dostupností do zaměstnání.

5.6.4 Analýza spokojenosti složek kvality života podle doby bydliště

S delší dobou bydliště respondentů klesá jejich celková spokojenost. Respondenti bydlící ve městě krátce ohodnotily celkovou spokojenost známkou 2,25, respondenti bydlící v Hradci Králové menší část života známkou 2,29, respondenti bydlící ve městě delší část života známkou 2,29 a respondenti bydlící ve městě od narození známkou 2,33.

Spokojenost s oblastmi kvality života z hlediska širšího pojetí. Respondenti bydlící ve městě krátce a menší část života jsou nejvíce spokojeni s množstvím a kvalitou stromů a ostatní zeleně, respondenti bydlící ve městě větší část života se zdravotní péčí a respondenti z bydlící ve městě krátce se službami MHD.

Z hlediska kvality bydlení nejlepší hodnocení udělili respondenti bydlící ve městě větší část života, nejhorší hodnocení udělili respondenti bydlící ve městě krátce. Všemi skupinami respondentů byli nejhůře ohodnoceny finanční náklady na bydlení. Nejvíce spokojeni jsou respondenti bydlící v Hradci Králové od narození a větší část života s celkovou úrovní obydlí, respondenti bydlící zde menší část života s množstvím soukromí poskytované obydlím a respondenti bydlící zde krátce se sousedskými vztahy.

Z dostupností byli nejvíce spokojeni respondenti bydlící ve městě krátce, nejméně respondenti bydlící ve městě menší část života. Všechny skupiny nejlépe ohodnotili dostupnost zastávky MHD a nejhůře dostupnost ostatních vzdělávacích zařízení.

5.6.5 Analýza spokojenosti složek kvality podle typu bydlení

Celkově nejspokojenější byli respondenti z nových cihlových bytů (2,24). Veskupině osob z rodinných domů byla zjištěna celková spokojenost 2,26, ve skupině osob ze starších cihlových bytů 2,28 a ve skupině osob z panelových bytů 2,38.

Oblasti kvality života z hlediska širšího pojetí ohodnotili nejlépe respondenti z rodinných domů, nejhůře respondenti z panelových bytů. Nejvyšší spokojenost vyjádřili respondenti z rodinných domů a nových cihlových bytů s množstvím a kvalitou stromů a ostatní zeleně, respondenti ze starších cihlových bytů se zdravotní péčí, a respondenti z panelových domů se službami MHD. Všechny skupiny respondentů byly nejméně spokojeny s množstvím svého potencionálního vlivu na dění v obci.

Z hlediska kvality bydlení udělili nejlepší hodnocení respondenti z rodinných domů a nejhorší hodnocení respondenti z panelových domů. Respondenti ze starších cihlových bytů byli jediní nejvíce spokojení s množstvím soukromí poskytované jejich obydlím, ostatní skupiny respondentů s celkovou úrovní domu. Finanční náklady na bydlení ohodnotily nejhůře všechny skupiny respondentů. Nejvyšší rozdíly ve spokojenosti nastaly při posuzování množství soukromí poskytované obydlím. Respondenti z panelových bytů oproti ostatním nejméně spokojeni.

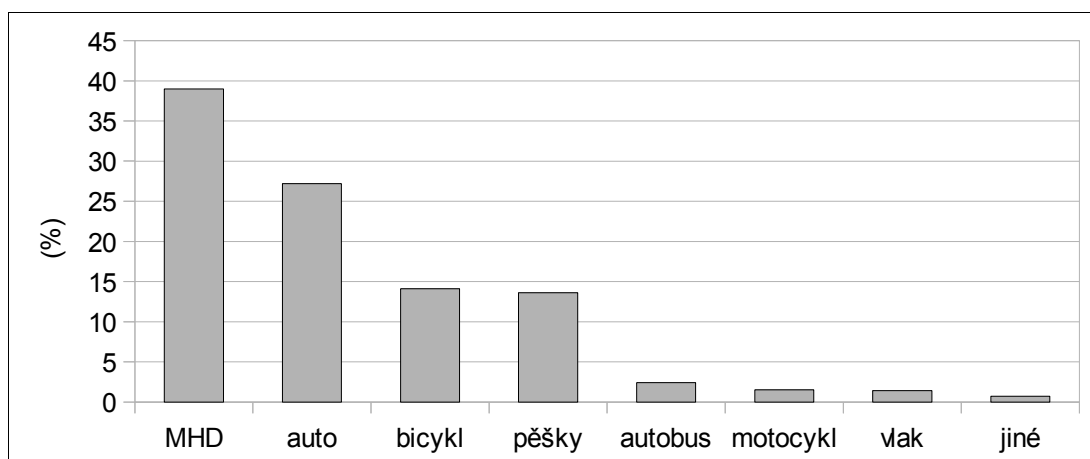
Z hlediska dostupnosti byli nejvíce spokojení respondenti ze starších cihlových bytů, nejméně respondenti z rodinných domů. Všechny skupiny hodnotili nejlépe dostupnost zastávky MHD, nejhůře dostupnost ostatních vzdělávacích zařízení.

5.7 Dopravní prostředky využívané při cestě do zaměstnání a školy

Otázka se zabývá výběrem dopravních prostředků, které respondenti používají při cestě do zaměstnání a do školy. Ze všech oslovených nedojíždělo 147 respondentů. Zbývajících 790 respondentů uvedlo 1 274 odpovědí zpracovaných v obr. 1. Počet dopravních prostředků uvedených respondenty byl následující: (jeden–415 respondentů, dva–277 respondentů, tři–87 respondentů, čtyři–11 respondentů). Téměř dvě pětiny respondentů používají MHD, čtvrtina jezdí automobilem a necelých 15 % jezdí na bicyklu nebo chodí pěšky. Autobusem, motocyklem nebo vlakem se dopravuje 1–3 %

respondentů. Jiné dopravní prostředky, zejména kolečkové brusle užívá necelé 1 % respondentů.

Obr. 4: Dopravní prostředky využívané při cestě do zaměstnání a školy v Hradci Králové v roce 2012



Zdroj: Dotazníkové šetření v Hradci Králové v roce 2012, vlastní zpracování

5.8 Analýza významu složek kvality života

Význam složek kvality života z hlediska širšího pojetí byl ohodnocen průměrnou známkou 2,02. Za celkově velmi významné považují respondenti dvanáct složek ohodnocené známkou 1,00–1,99. Zabývajících osm, kterým byla přidělena známka v rozmezí 2,00–2,99 považují celkově za významné. Za nejvýznamnější považují respondenti osobní bezpečnost, bezpečnost osobního majetku a zdravotní péči. Naopak za nejméně významné označily možnosti sportování, práce a činnost místní samosprávy a velikost potencionálního vlivu na dění v obci.

Průměrná známka udělená významu složek z hlediska kvality bydlení byla 1,72. Všech šest složek bylo ohodnoceno známkou v rozsahu 1,00–1,99. Nejvyšší význam byl přiřazen finančním nákladům na bydlení, nejnižší pohledu z okna obývacího pokoje.

Významu dostupnosti vybraných složek kvality života byla přiřazena průměrná známka 1,99. Z celkového počtu jedenácti složek byla osmi složkám udělena známka v rozsahu 1,00–1,99, zbývajícím třem v rozsahu 2,00–2,99. Pro respondenty má nejvyšší význam dostupnost zdravotnického zařízení, obchodu s potravinami a zastávky MHD.

Naopak nejnižší význam přiřazují dostupnosti zábavních podniků, mateřským a základním školám a ostatním vzdělávacím zařízením.

Osobní bezpečnost, bezpečnost osobního majetku, finanční náklady na bydlení, množství soukromý poskytované obydlím a celková úroveň obydlí bylo významné pro více než 90 % respondentů. Naopak velikost potencionálního vlivu na dění v obci, dostupnost mateřské nebo základní školy a dostupnost ostatních vzdělávacích zařízení není významné přibližně pro čtvrtinu respondentů.

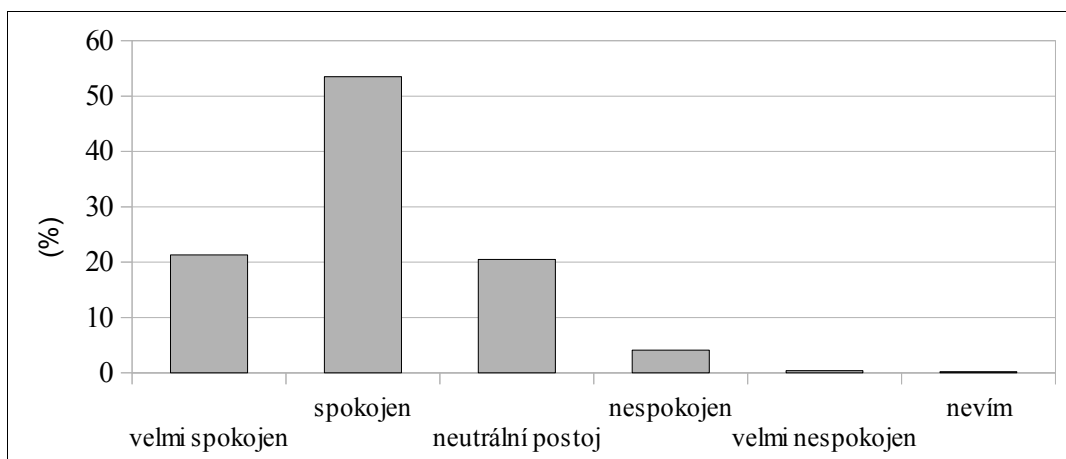
Tab. 15: Hodnocení spokojenosti, významu a procentuální zastoupení odpovědi rozhodnutých respondentů u složek kvality života v Hradci Králové v roce 2012

Složka kvality života		Význam	Odpověď (v %)				
			1	2	3	4	5
Širší pojetí	Osobní bezpečnost	1,45	63,0	30,5	5,3	1,1	0,1
	Bezpečnost vašeho osobního majetku	1,50	57,3	36,1	5,8	0,7	0,1
	Zdravotní péče	1,66	50,2	36,0	12,1	0,9	0,9
	Celkový vzhled, dojem, který místní lokalita vyvolává	1,79	37,1	48,0	13,8	1,0	0,1
	Množství a kvalita stromů a ostatní zeleně	1,82	37,7	45,2	14,8	1,9	0,4
	Služby MHD	1,84	42,7	38,9	12,3	4,1	1,9
	Možnost nakupování	1,85	38,1	42,0	17,5	1,8	0,5
	Úroveň vandalismu	1,87	34,3	47,4	15,8	1,9	0,5
	Čistota ulic a veřejného prostranství	1,89	32,7	48,1	17,0	2,0	0,2
	Kvalita ovzduší	1,89	33,9	46,1	17,7	1,6	0,6
	Množství hluku, hlučnost prostředí	1,91	32,9	47,3	16,2	3,2	0,4
	Množství dopravy v ulicích	1,99	29,2	47,6	19,2	3,3	0,6
	Možnost kulturního vyžití	2,11	27,0	44,8	21,4	4,1	2,7
	Možnosti nabídky pracovních příležitostí	2,16	36,4	32,0	18,2	6,3	7,1
	Úroveň výchovy a vzdělávání	2,26	28,2	36,5	21,8	7,5	6,0
	Parkovací zařízení resp. možnosti parkování	2,32	27,4	36,5	19,6	9,5	7,0
	Možnost sportování	2,37	25,5	35,2	23,5	7,8	7,9
	Práce a činnost místní samosprávy	2,63	13,0	33,6	37,5	9,2	6,7
	Velikost potenciálního vlivu na dění v obci	2,98	10,4	24,8	36,8	12,4	15,5
	Průměrná známka		2,02				
Kvalita bydlení	Finanční náklady na bydlení	1,48	61,9	31,3	4,6	1,2	0,9
	Množství soukromí, které Vám tento dům/byt poskytuje	1,60	49,1	42,7	7,6	0,6	0,0
	Celková úroveň domu/bytu, ve kterém bydlíte	1,66	44,7	45,7	9,0	0,5	0,1
	Nejbližšího obchodu s potravinami	1,72	42,5	45,1	10,8	1,4	0,2
	Sousedí, sousedské vztahy	1,91	33,0	47,1	16,9	2,3	0,8
	Pohled z okna Vašeho obývacího pokoje	1,98	30,3	45,4	20,5	3,5	0,3
	Průměrná známka		1,72				
Dostupnost	Zdravotnického zařízení, lékaře	1,61	49,0	41,7	8,5	0,8	0,0
	Obchodu s potravinami	1,72	42,5	45,1	10,8	1,4	0,2
	Zastávky MHD	1,76	45,6	38,5	12,1	2,1	1,7
	Centra města	1,81	37,9	46,4	13,5	1,6	0,6
	K přátelům nebo známým	1,81	38,3	45,8	13,2	1,7	1,0
	Veřejného parku, lesa nebo jiných ploch	1,84	39,1	41,2	16,9	2,4	0,4
	Základních služeb	1,87	32,3	49,8	16,5	0,9	0,4
	Do zaměstnání	1,95	44,4	34,4	11,6	1,6	8,0
	Zábavních podniků, hospod, restaurací	2,12	29,6	39,4	23,2	5,3	2,5
	Mateřské nebo základní školy pro děti	2,64	23,5	28,5	23,8	8,8	15,4
	Ostatních vzdělávacích zařízení	2,80	17,6	26,5	30,0	10,2	15,7
	Průměrná známka		1,99				

Zdroj: Dotazníkové šetření v Hradci Králové v roce 2012, vlastní zpracování

5.9 Spokojenost s okolím bydliště

Otázka se zabývá problematikou hodnocení spokojenosti s bydlištěm respondentů a jeho nejbližším okolím, představující vzdálenost maximálně 15 minut chůze od místa bydliště. Respondenti mohli uvést jednu ze šesti odpovědí (velmi spokojen–1, spokojen–2, neutrální postoj–3, nespokojen–4, velmi nespokojen–5 a nevím–0). Velmi spokojena byla přibližně jedna pětina, spokojena více než polovina respondentů. Neutrální postoj zaujímala pětina respondentů. Nespokojeni byli přibližně 4 %, velmi nespokojeni méně než 0,5 % respondentů. Svůj názor nedokázaly vyjádřit 2 osoby.



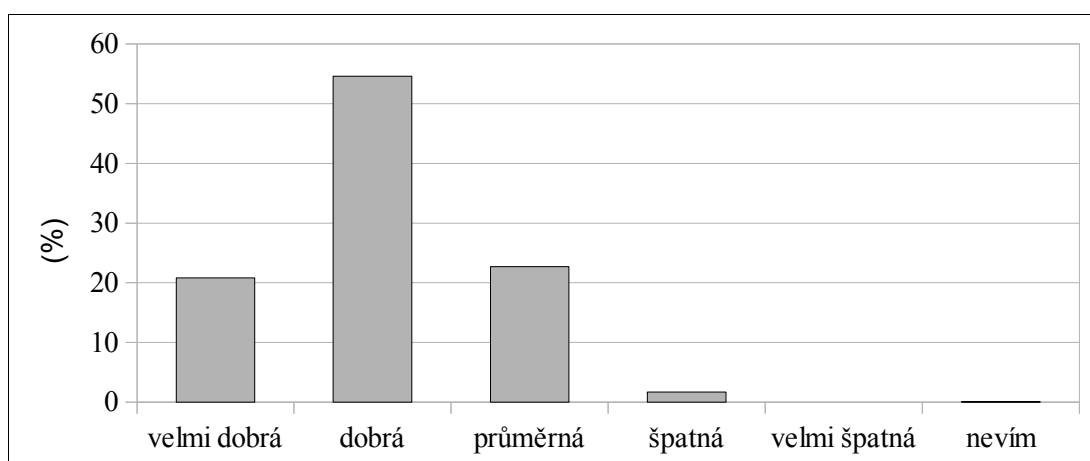
Obr. 5: Spokojenost s bydlištěm respondentů a jeho nejbližším okolím v Hradci Králové v roce 2012

Zdroj: Dotazníkové šetření v Hradci Králové v roce 2012, vlastní zpracování

5.10 Spokojenost s kvalitou osobního života

Otázka se zabývá vnímáním kvality osobního života respondentů. Na výběr bylo ze šesti možností (velmi dobrá–1, dobrá–2, průměrná–3, špatná–4, velmi špatná–5 a nevím–0). Pětina respondentů označila kvalitu osobního života za velmi dobrou, více než polovina za dobrou. Čtvrtina respondentů ji považovala za průměrnou. Necelá dvě procenta respondentů si myslela, že kvalita jejich osobního života je špatná, žádný respondent by ji neoznačil za velmi špatnou. Jedna osoba se k danému tématu

nedokázala vyjádřit.



Obr. 6: Osobní kvalita života respondentů v Hradci Králové v roce 2012

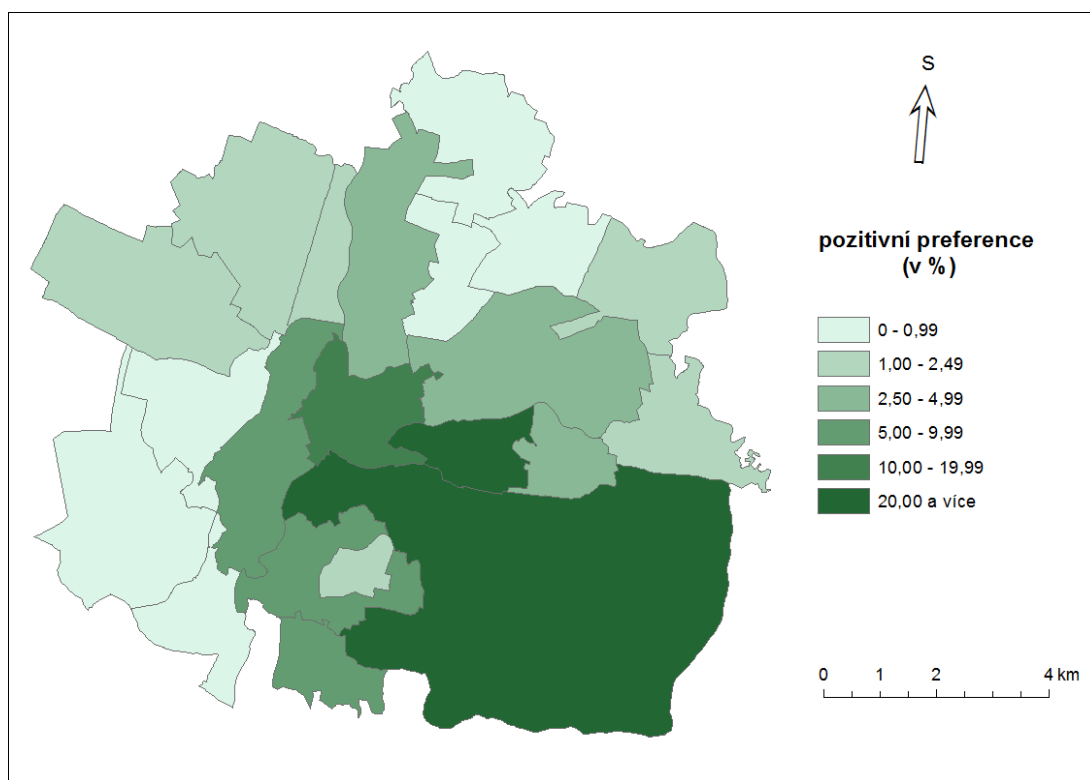
Zdroj: Dotazníkové šetření v Hradci Králové v roce 2012, vlastní zpracování

5.11 Nejlepší a nejhorší lokality z hlediska kvality života v Hradci Králové

Otázka se zabývala výběrem nejlepších lokalit z hlediska kvality života v rámci Hradce Králové. Počet uvedených lokalit mohl být maximálně pět. Z 937 nedokázalo 35 respondentů vybrat žádnou lokalitu. Zbývajících 902 respondentů uvedlo 1 453 odpovědí. Respondenti uváděli v odpovědích různé množství lokalit. Počet lokalit uvedených v odpovědích respondentů je následující: (jedna–449 respondentů, dvě–372 respondentů, tři–66 respondentů, čtyři–13 respondentů, pět–2 respondenti).

Nejvíce pozitivních preferencí obdržely Malšovice. Tato část města disponuje dobrým občanským vybavením, dostupností služeb a úrovní bydlení. V těsné blízkosti se nachází rozsáhlé plochy lesů a přírodní park řeky Orlice. Druhou nejpreferovanější částí je Nový Hradec Králové. Vzhledem k rozlehlosti lokality a rozličnosti zástavby, je kvalita dostupnosti, občanské vybavenosti nebo úrovně bydlení značně rozdílná v jednotlivých ZSJ. Výše zmíněné faktory by se daly označit za průměrné. V podvědomí respondentů je název lokality spojen především s klidným územím nacházející se v blízkosti rozsáhlých Novohradeckých lesů. Autor proto soudí, že výše pozitivních preferencí je ovlivněna především touto skutečností. Více než 15 % pozitivních preferencí obdrželo také Centrum Hradce Králové. Charakteristické je nejlepší dostupností základních služeb, společenským vyžitím a výborným občanským

vybavením. Negativně působí výše finančních nákladů na bydlení, možnosti parkování vozidel a hluchnost prostředí. Více než 5 % kladných preferencí obdržely další tři části města, konkrétně Pražské Předměstí, Roudnička a Třebeš. Zbývajících patnáct částí města obdrželo méně než 5 % odpovědí. Pouze dvě preference obdržely Piletice. Zajímavostí je, že zároveň obdržely nejméně negativních preferencí. Příčinou může být malá povědomost respondentů o této části města.



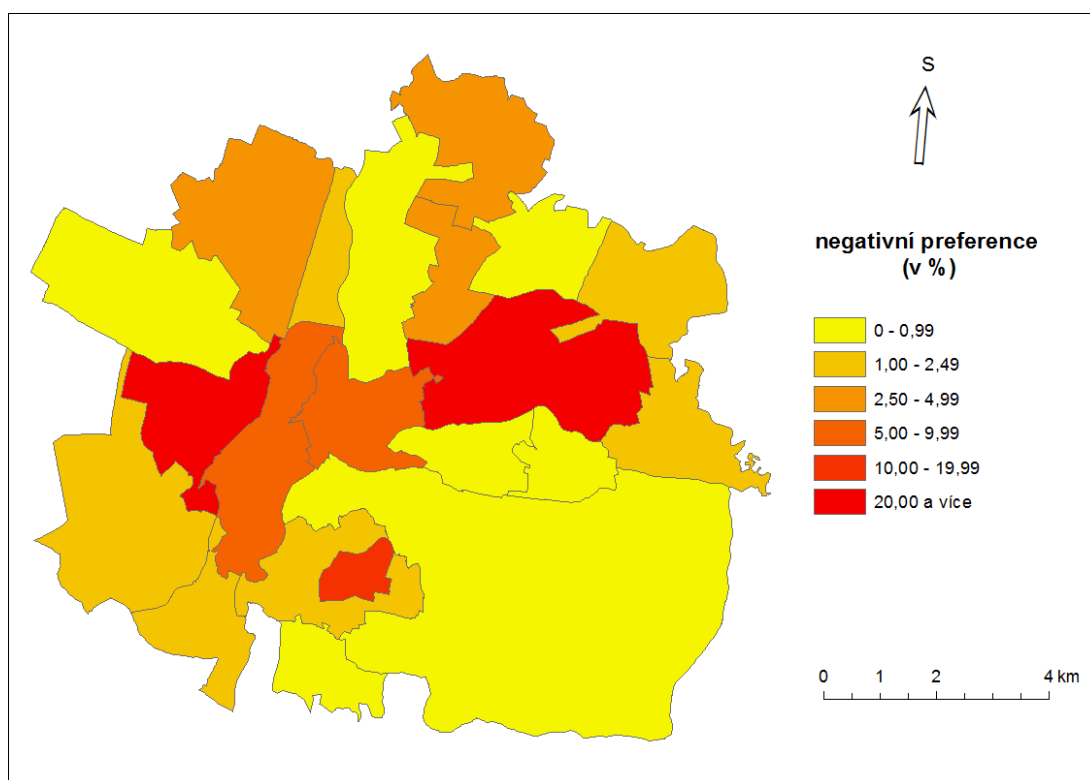
Obr. 7: Pozitivní preference lokalit Hradce Králové v roce 2012

Zdroj: Dotazníkové šetření v Hradci Králové v roce 2012, vlastní zpracování

Desátá otázka se zabývá výběrem nejhorších lokalit. Vyhodnocena byla z 1 270 odpovědí od 876 respondentů, zbývajících 61 respondentů nedokázalo lokalitu určit. Respondenti v odpovědích uváděly následující počty lokalit (jednu–560 respondentů, dvě–247 respondentů, tři–62 respondentů, čtyři–5 respondentů, pět–2 respondenti)

Nejvíce negativních preferencí, více než 23 % odpovědí obdržely Kukleny a Slezské Předměstí. Kukleny působí negativním dojmem především průměrným až podprůměrným občanským vybavením, intenzitou dopravy nebo zanedbaným vzhledem veřejných prostranství a domů. Špatné preference lokality jsou také zapříčiněny

umístěním sociálně vyloučené lokality s převážně romským obyvatelstvem. Slezské Předměstí je především sužováno množstvím automobilové dopravy. Často byla respondenty zmíněna Okružní ulice, obývána převážně Romy. Více než desetinu negativních preferencí obdrželo také Moravské Předměstí. Lokalita je typizované panelové sídliště se špatnou vybaveností a stavem bytového fondu. Z ostatních částí města pouze Pražské Předměstí a centrum Hradce Králové obdržely více než 5 % negativních preferencí.



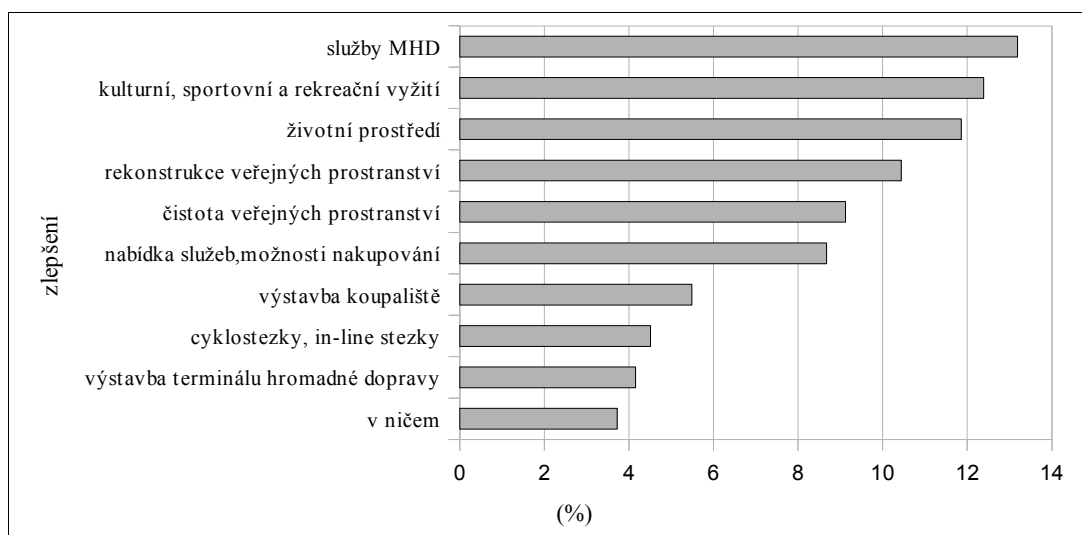
Obr. 8: Negativní preference Hradce Králové v roce 2012

Zdroj: Dotazníkové šetření v Hradci Králové v roce 2012, vlastní zpracování

5.12 Vývoj kvality života v posledních pěti letech

Otázka se zaměřila na výběr oblastí kvality života obyvatel, které se za posledních 5 let nejvíce zlepšily. Z celkového počtu oslovených, 795 respondentů uvedlo 1 130 odpovědí. Struktura počtu uvedených oblastí je následující (jedna–522 respondentů, dvě–219 respondentů, tři–46 respondentů, čtyři–8 respondentů, pět–žádný respondent). Oblasti zlepšení mající alespoň 3% podíl na odpovědích, jsou uvedené v

obr. 8. Více než 13 % respondentů uvedlo zlepšení v oblasti služeb MHD. Pravděpodobnou příčinou pozitivních preferencí je pokračující modernizace vozového parku, zejména trolejbusů. Oblast kulturního, sportovního a rekreačního vyžití obdržela více než 12 % odpovědí. Kvalitní oblast kultury dosvědčuje, že v roce 2009 Hradec Králové kandidoval na Evropské hlavní město kultury. Sportovních možnosti se zlepšily mj. rekonstrukcí sportovních hřišť v areálech základních škol nebo výstavbou cyklotras v hradeckých lesích. Další oblastmi kvality života s více než 10% podílem uvedených odpovědí jsou životního prostředí a rekonstrukce veřejných prostranství. Podle názoru Hradečanů došlo ke zlepšení v oblasti čistoty veřejných prostranství, nabídky služeb a možnosti nakupování. Obyvatelé pozitivně kvitují výstavbu nového letního koupaliště, výstavbu cyklo a in-line stezek a výstavbu nového terminálu hromadné dopravy. Téměř 4 % respondentů se ale domnívají, že se ve městě nezlepšilo vůbec nic.

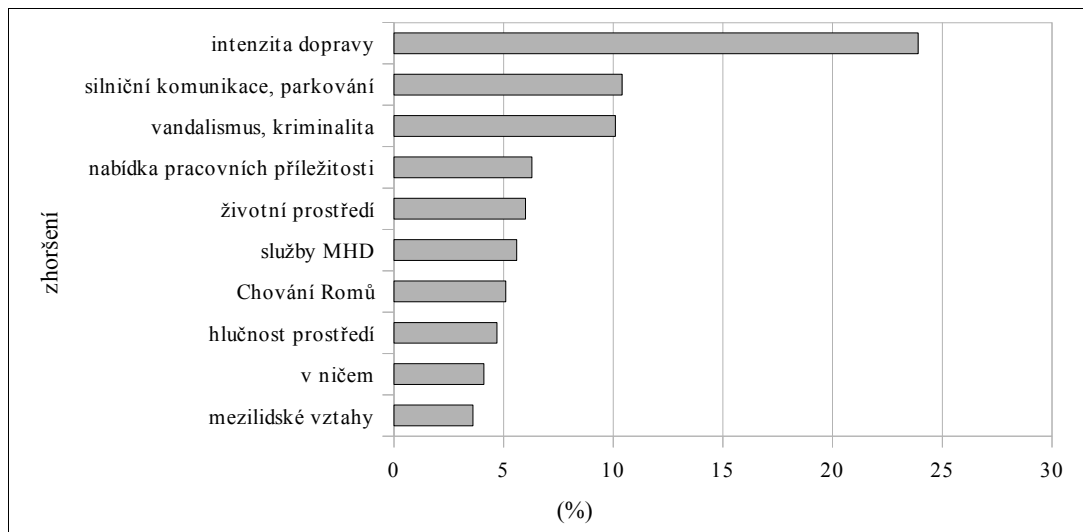


Obr. 9: Oblasti zlepšení kvality života v Hradci Králové v roce 2012

Zdroj: Dotazníkové šetření v Hradci Králové v roce 2012, vlastní zpracování

Otázka zkoumala zhoršující se oblasti kvality života respondentů v posledních pěti letech. Vyhodnocena byla na základě 999 odpovědí od 754 respondentů, zbývajících 183 respondentů „nevědělo“. Počet oblastí uvedených respondenty v odpovědích je následující: (jedna–554 respondentů, dvě–156 respondentů, tři–39 respondentů, čtyři–4 respondentů, pět– žádný respondent). Téměř čtvrtina respondentů uvedla intenzitu dopravy, desetina stav silničních komunikací nebo kriminalitu. Dalšími zmíněnými oblastmi s přibližně 6% podílem na odpovědích jsou nabídka pracovních

příležitostí a stav životního prostředí (zejména kvalita ovzduší). Služby MHD a chování Romů se zhoršilo podle více než 5 % respondentů. Zajímavostí je, že služby MHD byli zároveň respondenty nejčastěji označeny za zlepšující se oblast kvality života (viz předchozí otázka). Přibližně 4 % respondentů uvedla hlučnost prostředí, mezilidské vztahy a že nedošlo ke zhoršení v žádné oblasti kvality života.



Obr. 10: Oblasti zhoršení kvality života v Hradci Králové v roce 2012

Zdroj: Dotazníkové šetření v Hradci Králové v roce 2012, vlastní zpracování

6 Závěr

Tato diplomová práce analyzovala spokojenost obyvatel Hradce Králové. Za cíl si kladla identifikovat vazby mezi subjektivním hodnocením kvality života obyvatel a vývojem prostorové diferenciací po roce 1989.

Podle výsledků šetření obyvatelé Hradce Králové udělili nejlepší známku dostupnosti složek kvality života. Následně složkám kvality života z hlediska kvality bydlení a z hlediska širšího pojetí. Nejvíce spokojeni byli s množstvím zeleně, službami MHD a poskytovanou zdravotní péčí. Z hlediska kvality bydlení byla výborně hodnocena úroveň obydlí. Ve městě je výborná dostupnost zastávky MHD, veřejného parku nebo lesa, obchodu s potravinami a zdravotnických zařízení.

Nejmenší spokojenost byla zjištěna s nabídkou pracovních příležitostí a velikostí potencionálního vlivu na dění v obci. Z hlediska kvality bydlení byli obyvatelé nejméně spokojeni s finančními náklady na bydlení. Nejhůře hodnocená byla dostupnost ostatních vzdělávacích zařízení.

Z hlediska územního členění byla zjištěna nejvyšší spokojenost u obyvatel centra Hradce Králové, Malšovic a Svobodných Dvorů. Nejméně spokojeni byli obyvatelé Pouchova, Březhradu a Kuklen.

Analýza spokojenosti skupin respondentů prokázala, že nejvíce spokojeni jsou obyvatelé ve věku 20–29 let, vysokoškoláci, obyvatelé nových rodinných domů, obyvatelé bydlící v Hradci Králové krátce. Z hlediska pohlaví byli spokojenější ženy, ale rozdíl mezi oběma pohlavími je minimální. Nejméně spokojeni byli obyvatelé ve věku 50–59 let, středoškoláci s maturitou, obyvatelé panelových bytů a obyvatelé bydlící v Hradci Králové od narození.

Součástí výzkumu byla analýza významu jednotlivých oblastí kvality života. Obyvatelé přikládají nejvyšší význam osobní bezpečnosti, bezpečnosti osobního majetku a zdravotní péči. Z hlediska kvality bydlení je kladen důraz na finanční náklady na bydlení. Nejvýznamnější je pro obyvatele dostupnost zdravotnického zařízení a obchodu s potravinami.

Práce se dále zabývala preferencemi respondentů při výběru nejlepších a nejhorších lokalit v rámci města z hlediska kvality života. Obyvatelé nejvíce preferovali lokality s dobrou dostupností a dostatečným množstvím zeleně. Nejvíce preferenci

obdržely Malšovice, nový Hradec Králové a centrum města. Problémem nejméně preferovaných lokalit jsou nepřizpůsobiví občané převážně Romské národnosti a množství dopravy. Obyvatelé udělily nejvíce negativních preferencí Kuklenám a Slezskému předměstí.

Podle občanů Hradce Králové se v posledních pěti letech nejvíce zlepšily služby MHD, kulturní, sportovní a rekreační vyžití a životní prostředí. Největší zhoršení nastalo v případě intenzity dopravy, kvality pozemních komunikací a možnostech parkování.

Po roce 1989 došlo ve městě k zániku většiny největších průmyslových podniků. Původní výrobní lokality našly zpravidla nové využití. Územní rozvoj nastal v případě nových obchodních lokalit. Nové obchodní objekty se nacházejí především v okrajových částech města s dobrou dopravní dostupností. Bytová výstavba se realizovala především v okrajových částech města a byla tvořena vícepodlažními cihlovými byty a rodinnými domy.

K nárůstu počtu obyvatel došlo především v okrajových částech města zejména v oblastech s větším množstvím zeleně. Vylidňování postihlo lokality se sídlištní panelovou zástavbou a centrum města.

Nelze jednoznačně prohlásit tvrzení, že v jednotlivých částech města existuje statistická závislost mezi mírou celkové spokojenosti obyvatel a vývojem počtu obyvatel v těchto lokalitách. Lze však vypořádat souvislost mezi celkovou spokojeností s kvalitou života v jednotlivých lokalitách města a preferencemi respondentů těchto lokalit.

7 Summary

This thesis dealt with the satisfaction of residents of the city of Hradec Králové. Hradec Králové is a city in eastern Bohemia. Research was conducted by questionnaire survey. At the beginning of the thesis was explained by the concept of quality of life. Residents preferred locations within the city Malšovice and center of Hradec Králové. Respondents were most satisfied in center of Hradec Kralove, Malšovice and Svobodné Dvory. Urban mass transportation, and cultural and sports activities are the most improved. Traffic intensity and quality of roads were deteriorating. Territorial development has been described since 1989. Most production capacity has disappeared, but the development of business zones after 1989. Housing construction was at the edge of town. population decreased in areas with prefabs, but populations were joined at the outskirts of the city.

8 Seznam literatury a použitých zdrojů

Literatura

ANDRAŠKO, Ivan. Dve dimenzie kvality života v kontexte percepcií obyvatel'ov miest a vidieckých obcí. In: *Geografická organizace Česka a Slovenska v současném období*. Brno: Ústav geoniky AV ČR, 2005, s. 6-13.

DIVIŠOVÁ, Jaroslava. *Encyklopedie města Hradce Králové*. Hradec Králové: Garamon, 2011. ISBN 978-80-86472-52-2.

DEMEK, Jaromír. *Zeměpisný lexikon ČSR: hory a nížiny*. 1.vyd. Praha : Academica, 1987.

Geologie české křídové pánve a jejího podloží. Naps. Miroslav Malkovský a kol. Praha: Academica, 1974

GODOR, Mário a Marcel HORŇÁK. Možnosti využitia indikátorov vo výskume kvality života v geografii. *Geografické informácie*. 2007, č. 2.

HEŘMANOVÁ, Eva. Kvalita života a její modely v současném sociálním výzkumu. *Sociológia*. 2012, č. 44.

Historický lexikon obcí České republiky 1869-2005. 1. vyd. Praha: Vydal Český statistický úřad v Praze ve spolupráci s nakladatelstvím Daranus, 2006, 759 s. ISBN 80-250-1277-8.

IRA, Vladimír a Ivan ANDRAŠKO. Kvalita života z pohľadu humánnej geografie. *Geografický časopis*. 2007, č. 2.

JANÁK, Jan et al. *Dějiny správy v českých zemích: od počátku státu po současnost*. Praha: Nakladatelství Lidové noviny, 2005. ISBN 80-7106-709-1.

KLADIVO, Petr. *Prostorová diferenciacie kvality života obyvateľ Olomouce*. Brno, 2011. Dizertační práce. Přírodovědecká fakulta Masarykovy univerzity.

Labe a jeho povodí: geografický, hydrologický a vodohospodářský přehled. Magdeburk: Mezinárodní komise pro ochranu Labe (MKOL), 2005

LENDEROVÁ, Milena a Stanislava SVATOŇOVÁ. *Správní vývoj okresu Hradec Králové 1850-1986*. Hradec Králové: Okresní archiv, 1986.

MALKOVSKÝ, Miroslav et al. *Geologie české křídové pánve a jejího podloží*. Praha: Academia, 1974.

MICHÁLEK, Anton. Regionálne mzdové nerovnosti v kontexte kvality života na Slovensku. *Geographia Slovaca: Ludia, geografické prostredie a kvalita života*. 2008, č. 25. DOI: 1210-3519.

MICHNIAK, Daniel. Rovnováha práce a bývania v jednotlivých okresoch na Slovensku v konexte kvality života. *Geographia Slovaca: Ludia, geografické prostredie a kvalita života*. 2008, č. 25. DOI: 1210-3519.

MIKULKA, Jaromír. *Dějiny Hradce Králové do roku 1850: I.* [od nejstarších dob do r. 1526]. 1. vyd. Hradec Králové : Nadace Historica, 1996. ISBN 80-900048-9-X

MIKULKA, Jaromír. *Dějiny Hradce Králové do roku 1850: I./2* [léta 1526-1620]. 1. vyd. Hradec Králové : Nadace Historica, 1996. ISBN 80-900048-9-X

MIKULKA, Jaromír. *Dějiny Hradce Králové do roku 1850: II.* [léta 1620-1740]. 1. vyd. Hradec Králové : Nadace Historica, 1996. ISBN 80-900048-9-X

MIKULKA, Jaromír. *Dějiny Hradce Králové do roku 1850: II./2* [léta 1740-1850] . 1. vyd. Hradec Králové : Nadace Historica, 1996. ISBN 80-900048-9-X

NĚMEČEK, Jiří. *Historie a současnost podnikání v Hradci Králové*. 1. vyd. Pardubice: Pegas, 1998, 323 s.

Okres Hradec Králové: chráněná území ČR : Královéhradecko. Pardubice: Agentura ochrany přírody a krajiny, 2003.

OUŘEDNÍČEK, Martin a Jana TEMELOVÁ. Nové sociálně prostorové nerovnosti, lokální rozvoj a kvalita života. *Sociologický časopis*. 2011, č. 47.

POTŮČEK, Jakub. *Hradec Králové: architektura a urbanismus 1895-2009*. Hradec Králové: Muzeum východních Čech ve spolupráci s vydavatelstvím Garamon, 2009. ISBN 978-80-86472-42-3.

PTÁČEK, Pavel, Zdeněk SZCZYRBA a Miloš FŇUKAL. Proměny prostorové struktury města Olomouce s důrazem na rezidenční funkce. *Urbanismus a územní rozvoj* [online]. 2007, č. 2 [cit. 2014-01-04]. Dostupné z: http://www.uur.cz/images/publikace/uur/2007/2007-02/03_promeny.pdf

SZÉKELY, Vladimír. Priame dopravné prepojenia ako indikátor kvality života: príklad bývalých okresných miest Slovenska. *Geographia Slovaca: Ľudia, geografické prostredie a kvalita života*. 2008, č. 25. DOI: 1210-3519.

ŠÁMALOVÁ Zlata a Josef TÁZLER. *Po řekách krajinou a časem: putování řekami ve správě Povodí Labe, státní podnik*. 1. vyd. Hradec Králové: Povodí Labe ve spolupráci s vydavatelstvím Garamon, 2010. 301 s. ISBN 978-80-86472-46-1.

VAĎUROVÁ, Helena a Pavel MÜHLPACHR. *Kvalita života: teoretická a metodologická východiska*. Brno: Masarykova univerzita, 2005. ISBN 80-210-3754-7.

Internetové zdroje

Český statistický úřad Databáze demografických údajů za obce ČR: Územní změny, počty obyvatel, narození, zemřelí, stěhování (1971-2012). *Český statistický úřad* [online]. 2013 [cit. 2014-01-04]. Dostupné z: http://www.czso.cz/cz/obce_d/index.htm

Číselníky, klasifikace. Český statistický úřad [online]. 2013 [cit. 2014-01-04]. Dostupné z: http://www.czso.cz/xh/redakce.nsf/i/ciselniky_klasifikace

Dopravní podnik města Hradce Králové [online]. 2014 [cit. 2014-01-04]. Dostupné z: <http://www.dpmhk.cz/cs/JR>

Fakultní nemocnice Hradec Králové. Fakultní nemocnice Hradec Králové [online]. 2014 [cit. 2014-01-04]. Dostupné z: <http://www.fnhk.cz/>

Foma [online]. 2014 [cit. 2014-01-04]. Dostupné z: <http://www.foma.cz/>

Geologie a geologická mapa Hradec Králové. *Geologické a geovědní mapy* [online]. 2014 [cit. 2014-01-04]. Dostupné z: <http://www.geologicke-mapy.cz/regiony/ku-646873/#mapy-online>

HBI: on-line databáze firem [online]. 2014 [cit. 2014-01-08]. Dostupné z: <http://www.hbi.cz/>

Historické mapy Hradce Králové. *Hradec Králové* [online]. 2013 [cit. 2014-01-04]. Dostupné z: <http://www.hrdeckralove.org/hradec-kralove/map-historicke-mapy>

Intenzita dopravy. *Ředitelství silnic a dálnic ČR* [online]. 2012 [cit. 2014-01-04]. Dostupné z: <http://www.rsd.cz/Silnicni-a-dalnicni-sit/Intenzita-dopravy>

Komise místní samosprávy. *Hradec Králové* [online]. 2013 [cit. 2014-01-04]. Dostupné z: <http://www.hrdeckralove.org/hradec-kralove/kms>

Mapy.cz [online]. 2013 [cit. 2014-01-04]. Dostupné z: <http://www.mapy.cz/>

MasterCard česká centra rozvoje [online]. 2014 [cit. 2014-01-04]. Dostupné z: <http://www.centrarozvoje.cz/>

Počet obyvatel v obcích k 1. 1.2013. *Český statistický úřad* [online]. 2013 [cit. 2014-01-04]. Dostupné z: http://www.czso.cz/csu/2013ediciplan.nsf/publ/1301-13-r_2013

Rubena a.s. [online]. 2014 [cit. 2014-01-04]. Dostupné z: <http://www.rubena.cz/>

Statistiky nezaměstnanosti. *Ministerstvo práce a sociálních věcí* [online]. 2014 [cit. 2014-01-05]. Dostupné z: <http://portal.mpsv.cz/sz/stat/nz>

Univerzita Hradec Králové [online]. 2014 [cit. 2014-01-04]. Dostupné z: <http://www.uhk.cz/cs-cz/Stranky/default.aspx>

Územní plán města Hradec Králové. *Hrdace králové* [online]. 2012 [cit. 2014-01-04]. Dostupné z: <http://www.hrdeckralove.org/urad/uzemni-plan>

Veřejný dálkový přístup. *Český úřad zeměměřický a katastrální* [online]. 2014 [cit. 2014-01-04]. Dostupné z: <http://vdp.cuzk.cz/>

Vyhodnocení průzkumů veřejných prostorů a založení časových řad. Hradec Králové [online]. 2009 [cit. 2014-01-05]. Dostupné z: <http://www.hrdeckralove.org/hradec-kralove/map-prostory>

ZVU a.s. [online]. 2014 [cit. 2014-01-04]. Dostupné z: <http://www.zvu.cz/>

Přílohy

Příloha 1: Vzor dotazníku

Příloha 2: Přehled ZSJ v Hradci Králové k 1. 1. 2013

Příloha: 1 Vzor dotazníku

Vážená paní, vážený pane,
 vědečtí pracovníci Katedry geografie Univerzity Palackého v Olomouci vykonávají výzkum subjektivního vnímání kvality života obyvatel Hradce Králové, a to zejména ve vztahu k místu jejich bydliště. Celý výzkum je přísně anonymní! Vaše osobní údaje nejsou v rámci tohoto dotazníku zjišťovány, a tedy nemůžou být ani nikde zveřejněny. Průměrný čas na vyplnění dotazníku je 10 minut.
 pozn.: Dotazník je určen pro respondenty starší 15 let žijící na území Hradce Králové. Pokud nespĺňujete tato kritéria, prosím dotazník nevyplňujte. Děkujeme!

Tazatel: **Datum:** **Místo:**

1. Jak dlouho bydlíte v Hradci Králové?

od narození větší část života menší část života krátce

2. Typ domu/bytu:

rodinný dům cihlový byt – nový cihlový byt – starší panelový

3. Jak hodnotíte spokojenost s jednotlivými složkami kvality života v místě vašeho bydliště:

(značkování jako ve škole: 1 velmi spokojen, 2 spokojen, 3 neutrální postoj, 4 nespokojen, 5 velmi nespokojen, 0 nevím)

	spokojenost						význam pro Vás					
	1	2	3	4	5	0	1	2	3	4	5	0
Možnosti nakupování (zboží a služby)	<input type="checkbox"/>	<input type="checkbox"/>	<input type="checkbox"/>	<input type="checkbox"/>	<input type="checkbox"/>	<input type="checkbox"/>	<input type="checkbox"/>	<input type="checkbox"/>	<input type="checkbox"/>	<input type="checkbox"/>	<input type="checkbox"/>	<input type="checkbox"/>
Možnosti sportování	<input type="checkbox"/>	<input type="checkbox"/>	<input type="checkbox"/>	<input type="checkbox"/>	<input type="checkbox"/>	<input type="checkbox"/>	<input type="checkbox"/>	<input type="checkbox"/>	<input type="checkbox"/>	<input type="checkbox"/>	<input type="checkbox"/>	<input type="checkbox"/>
Možnosti kulturního vyžití	<input type="checkbox"/>	<input type="checkbox"/>	<input type="checkbox"/>	<input type="checkbox"/>	<input type="checkbox"/>	<input type="checkbox"/>	<input type="checkbox"/>	<input type="checkbox"/>	<input type="checkbox"/>	<input type="checkbox"/>	<input type="checkbox"/>	<input type="checkbox"/>
Zdravotní péče	<input type="checkbox"/>	<input type="checkbox"/>	<input type="checkbox"/>	<input type="checkbox"/>	<input type="checkbox"/>	<input type="checkbox"/>	<input type="checkbox"/>	<input type="checkbox"/>	<input type="checkbox"/>	<input type="checkbox"/>	<input type="checkbox"/>	<input type="checkbox"/>
Úroveň výchovy a vzdělávání	<input type="checkbox"/>	<input type="checkbox"/>	<input type="checkbox"/>	<input type="checkbox"/>	<input type="checkbox"/>	<input type="checkbox"/>	<input type="checkbox"/>	<input type="checkbox"/>	<input type="checkbox"/>	<input type="checkbox"/>	<input type="checkbox"/>	<input type="checkbox"/>
Možnosti nabídky pracovních příležitostí	<input type="checkbox"/>	<input type="checkbox"/>	<input type="checkbox"/>	<input type="checkbox"/>	<input type="checkbox"/>	<input type="checkbox"/>	<input type="checkbox"/>	<input type="checkbox"/>	<input type="checkbox"/>	<input type="checkbox"/>	<input type="checkbox"/>	<input type="checkbox"/>
Množství a kvalita stromů a ostatní zeleně	<input type="checkbox"/>	<input type="checkbox"/>	<input type="checkbox"/>	<input type="checkbox"/>	<input type="checkbox"/>	<input type="checkbox"/>	<input type="checkbox"/>	<input type="checkbox"/>	<input type="checkbox"/>	<input type="checkbox"/>	<input type="checkbox"/>	<input type="checkbox"/>
Čistota ulic a veřejného prostranství	<input type="checkbox"/>	<input type="checkbox"/>	<input type="checkbox"/>	<input type="checkbox"/>	<input type="checkbox"/>	<input type="checkbox"/>	<input type="checkbox"/>	<input type="checkbox"/>	<input type="checkbox"/>	<input type="checkbox"/>	<input type="checkbox"/>	<input type="checkbox"/>
Množství hluku, hluchnost prostředí	<input type="checkbox"/>	<input type="checkbox"/>	<input type="checkbox"/>	<input type="checkbox"/>	<input type="checkbox"/>	<input type="checkbox"/>	<input type="checkbox"/>	<input type="checkbox"/>	<input type="checkbox"/>	<input type="checkbox"/>	<input type="checkbox"/>	<input type="checkbox"/>
Kvalita (čistota) ovzduší	<input type="checkbox"/>	<input type="checkbox"/>	<input type="checkbox"/>	<input type="checkbox"/>	<input type="checkbox"/>	<input type="checkbox"/>	<input type="checkbox"/>	<input type="checkbox"/>	<input type="checkbox"/>	<input type="checkbox"/>	<input type="checkbox"/>	<input type="checkbox"/>
Množství dopravy v ulicích	<input type="checkbox"/>	<input type="checkbox"/>	<input type="checkbox"/>	<input type="checkbox"/>	<input type="checkbox"/>	<input type="checkbox"/>	<input type="checkbox"/>	<input type="checkbox"/>	<input type="checkbox"/>	<input type="checkbox"/>	<input type="checkbox"/>	<input type="checkbox"/>
Práce a činnost místní samosprávy	<input type="checkbox"/>	<input type="checkbox"/>	<input type="checkbox"/>	<input type="checkbox"/>	<input type="checkbox"/>	<input type="checkbox"/>	<input type="checkbox"/>	<input type="checkbox"/>	<input type="checkbox"/>	<input type="checkbox"/>	<input type="checkbox"/>	<input type="checkbox"/>
Velikost Vašeho potenciálního vlivu na dění v obci	<input type="checkbox"/>	<input type="checkbox"/>	<input type="checkbox"/>	<input type="checkbox"/>	<input type="checkbox"/>	<input type="checkbox"/>	<input type="checkbox"/>	<input type="checkbox"/>	<input type="checkbox"/>	<input type="checkbox"/>	<input type="checkbox"/>	<input type="checkbox"/>
Parkovací zařízení resp. možnosti parkování	<input type="checkbox"/>	<input type="checkbox"/>	<input type="checkbox"/>	<input type="checkbox"/>	<input type="checkbox"/>	<input type="checkbox"/>	<input type="checkbox"/>	<input type="checkbox"/>	<input type="checkbox"/>	<input type="checkbox"/>	<input type="checkbox"/>	<input type="checkbox"/>
Služby MHD	<input type="checkbox"/>	<input type="checkbox"/>	<input type="checkbox"/>	<input type="checkbox"/>	<input type="checkbox"/>	<input type="checkbox"/>	<input type="checkbox"/>	<input type="checkbox"/>	<input type="checkbox"/>	<input type="checkbox"/>	<input type="checkbox"/>	<input type="checkbox"/>
Bezpečnost vašeho osobního majetku (dům/byt, auto)	<input type="checkbox"/>	<input type="checkbox"/>	<input type="checkbox"/>	<input type="checkbox"/>	<input type="checkbox"/>	<input type="checkbox"/>	<input type="checkbox"/>	<input type="checkbox"/>	<input type="checkbox"/>	<input type="checkbox"/>	<input type="checkbox"/>	<input type="checkbox"/>
Osobní bezpečnost (před napadením, loupeží apod.)	<input type="checkbox"/>	<input type="checkbox"/>	<input type="checkbox"/>	<input type="checkbox"/>	<input type="checkbox"/>	<input type="checkbox"/>	<input type="checkbox"/>	<input type="checkbox"/>	<input type="checkbox"/>	<input type="checkbox"/>	<input type="checkbox"/>	<input type="checkbox"/>
Úroveň vandalismu	<input type="checkbox"/>	<input type="checkbox"/>	<input type="checkbox"/>	<input type="checkbox"/>	<input type="checkbox"/>	<input type="checkbox"/>	<input type="checkbox"/>	<input type="checkbox"/>	<input type="checkbox"/>	<input type="checkbox"/>	<input type="checkbox"/>	<input type="checkbox"/>
Sousedí, sousedské vztahy	<input type="checkbox"/>	<input type="checkbox"/>	<input type="checkbox"/>	<input type="checkbox"/>	<input type="checkbox"/>	<input type="checkbox"/>	<input type="checkbox"/>	<input type="checkbox"/>	<input type="checkbox"/>	<input type="checkbox"/>	<input type="checkbox"/>	<input type="checkbox"/>
Celkový vzhled, dojem, který místní lokalita vyvolává	<input type="checkbox"/>	<input type="checkbox"/>	<input type="checkbox"/>	<input type="checkbox"/>	<input type="checkbox"/>	<input type="checkbox"/>	<input type="checkbox"/>	<input type="checkbox"/>	<input type="checkbox"/>	<input type="checkbox"/>	<input type="checkbox"/>	<input type="checkbox"/>
Z hlediska bytu/domu, ve kterém žijete:												
Celková úroveň domu/bytu, ve kterém bydlíte (vzhled, velikost atd.)	<input type="checkbox"/>	<input type="checkbox"/>	<input type="checkbox"/>	<input type="checkbox"/>	<input type="checkbox"/>	<input type="checkbox"/>	<input type="checkbox"/>	<input type="checkbox"/>	<input type="checkbox"/>	<input type="checkbox"/>	<input type="checkbox"/>	<input type="checkbox"/>
Množství soukromí, které Vám tento dům/byt poskytuje	<input type="checkbox"/>	<input type="checkbox"/>	<input type="checkbox"/>	<input type="checkbox"/>	<input type="checkbox"/>	<input type="checkbox"/>	<input type="checkbox"/>	<input type="checkbox"/>	<input type="checkbox"/>	<input type="checkbox"/>	<input type="checkbox"/>	<input type="checkbox"/>
Pohled z okna Vašeho obývacího pokoje	<input type="checkbox"/>	<input type="checkbox"/>	<input type="checkbox"/>	<input type="checkbox"/>	<input type="checkbox"/>	<input type="checkbox"/>	<input type="checkbox"/>	<input type="checkbox"/>	<input type="checkbox"/>	<input type="checkbox"/>	<input type="checkbox"/>	<input type="checkbox"/>
Finanční náklady na bydlení	<input type="checkbox"/>	<input type="checkbox"/>	<input type="checkbox"/>	<input type="checkbox"/>	<input type="checkbox"/>	<input type="checkbox"/>	<input type="checkbox"/>	<input type="checkbox"/>	<input type="checkbox"/>	<input type="checkbox"/>	<input type="checkbox"/>	<input type="checkbox"/>

4. Jaký dopravní prostředek využíváte při cestě do zaměstnání:

MHD autobus vlak auto motocykl bicykl pěšky

jiné

nedojždím

Příloha: 1 Vzor dotazníku (pokračování)

5. Jak hodnotíte dostupnost (nakolik je pro Vás jednoduché/náročné dostat se na dané místo při použití Vámi upřednostňované formy dopravy):
(známkování stejné jako předtím, tj. 1. nejlepší hodnocení, 3. neutrální postoj, 5. nejhorší hodnocení, 0. nevím)

	spokojenost						význam pro Vás					
	1	2	3	4	5	0	1	2	3	4	5	0
Dostupnost nejbližšího obchodu s potravinami	<input type="checkbox"/>	<input type="checkbox"/>	<input type="checkbox"/>	<input type="checkbox"/>	<input type="checkbox"/>	<input type="checkbox"/>	<input type="checkbox"/>	<input type="checkbox"/>	<input type="checkbox"/>	<input type="checkbox"/>	<input type="checkbox"/>	<input type="checkbox"/>
Dostupnost do zaměstnání (místa vašeho pracoviště)	<input type="checkbox"/>	<input type="checkbox"/>	<input type="checkbox"/>	<input type="checkbox"/>	<input type="checkbox"/>	<input type="checkbox"/>	<input type="checkbox"/>	<input type="checkbox"/>	<input type="checkbox"/>	<input type="checkbox"/>	<input type="checkbox"/>	<input type="checkbox"/>
Dostupnost centra města	<input type="checkbox"/>	<input type="checkbox"/>	<input type="checkbox"/>	<input type="checkbox"/>	<input type="checkbox"/>	<input type="checkbox"/>	<input type="checkbox"/>	<input type="checkbox"/>	<input type="checkbox"/>	<input type="checkbox"/>	<input type="checkbox"/>	<input type="checkbox"/>
Dostupnost mateřské anebo základní školy pro děti	<input type="checkbox"/>	<input type="checkbox"/>	<input type="checkbox"/>	<input type="checkbox"/>	<input type="checkbox"/>	<input type="checkbox"/>	<input type="checkbox"/>	<input type="checkbox"/>	<input type="checkbox"/>	<input type="checkbox"/>	<input type="checkbox"/>	<input type="checkbox"/>
Dostupnost ostatních vzdělávacích zařízení (např. jazykové školy)	<input type="checkbox"/>	<input type="checkbox"/>	<input type="checkbox"/>	<input type="checkbox"/>	<input type="checkbox"/>	<input type="checkbox"/>	<input type="checkbox"/>	<input type="checkbox"/>	<input type="checkbox"/>	<input type="checkbox"/>	<input type="checkbox"/>	<input type="checkbox"/>
Dostupnost k vašim přátelům anebo známým	<input type="checkbox"/>	<input type="checkbox"/>	<input type="checkbox"/>	<input type="checkbox"/>	<input type="checkbox"/>	<input type="checkbox"/>	<input type="checkbox"/>	<input type="checkbox"/>	<input type="checkbox"/>	<input type="checkbox"/>	<input type="checkbox"/>	<input type="checkbox"/>
Dostupnost zábavných podniků, hospod, restaurací	<input type="checkbox"/>	<input type="checkbox"/>	<input type="checkbox"/>	<input type="checkbox"/>	<input type="checkbox"/>	<input type="checkbox"/>	<input type="checkbox"/>	<input type="checkbox"/>	<input type="checkbox"/>	<input type="checkbox"/>	<input type="checkbox"/>	<input type="checkbox"/>
Dostupnost zdravotnického zařízení, lékaře	<input type="checkbox"/>	<input type="checkbox"/>	<input type="checkbox"/>	<input type="checkbox"/>	<input type="checkbox"/>	<input type="checkbox"/>	<input type="checkbox"/>	<input type="checkbox"/>	<input type="checkbox"/>	<input type="checkbox"/>	<input type="checkbox"/>	<input type="checkbox"/>
Dostupnost veřejného parku, lesa anebo jiných otevřených ploch	<input type="checkbox"/>	<input type="checkbox"/>	<input type="checkbox"/>	<input type="checkbox"/>	<input type="checkbox"/>	<input type="checkbox"/>	<input type="checkbox"/>	<input type="checkbox"/>	<input type="checkbox"/>	<input type="checkbox"/>	<input type="checkbox"/>	<input type="checkbox"/>
Dostupnost nejbližší zastávky MHD	<input type="checkbox"/>	<input type="checkbox"/>	<input type="checkbox"/>	<input type="checkbox"/>	<input type="checkbox"/>	<input type="checkbox"/>	<input type="checkbox"/>	<input type="checkbox"/>	<input type="checkbox"/>	<input type="checkbox"/>	<input type="checkbox"/>	<input type="checkbox"/>
Dostupnost základních služeb (pošta, banka, ...)	<input type="checkbox"/>	<input type="checkbox"/>	<input type="checkbox"/>	<input type="checkbox"/>	<input type="checkbox"/>	<input type="checkbox"/>	<input type="checkbox"/>	<input type="checkbox"/>	<input type="checkbox"/>	<input type="checkbox"/>	<input type="checkbox"/>	<input type="checkbox"/>

6. Jak jste spokojen/-a s Vaším bydlištěm a jeho nejbližším okolím (vzdálenost max. 15 min. chůze od Vašeho domu/bytu):

1. velmi spokojen 2. spokojen 3. neutrální postoj (ani spokojen/ani nespokojen)
4. nespokojen 5. velmi nespokojen 0. nevím.

7. Jak celkově vnímáte kvalitu Vašeho života:

1. velmi dobrá 2. dobrá 3. průměrná 4. špatná 5. velmi špatná 0. nevím

8. Uveďte prosím lokalitu, ve které bydlíte (ulice, čtvrť, významný orientační bod):

.....

9. Uveďte lokality (max. 5), které považujete z hlediska kvality života resp. životních podmínek za nejlepší v rámci Hradce Králové:

.....

10. Uveďte lokality (max. 5), které považujete z hlediska kvality života resp. životních podmínek za nejhorší v rámci Hradce Králové:

.....

11. V čem se podle Vás za posledních 5 let kvalita života obyvatel Hradce Králové nejvíce zlepšila:

.....

12. V čem se podle Vás za posledních 5 let kvalita života obyvatel Hradce Králové nejvíce zhoršila:

.....

Pohlaví: muž žena

Věk: 15-29 30-49 50-64 65 a více let

Dosažené vzdělání: ZŠ SŠ bez maturity SŠ s maturitou VŠ

Děkujeme za Vaši ochotu a čas.

Příloha: 2 Přehled ZSJ a počet obyvatel v Hradci Králové k 1. 1. 2013

Část města	ZSJ	Rozloha (ha)	Počet obyvatel
Březhrad	Březhrad	53	554
	Březhrad-průmyslový obvod	57	446
	V březhradských lukách	170	21
	Celkem	280	1 021
Hradec Králové	Hradec Králové-historické jádro	24	1 289
	Labská kotlina I	25	1 269
	Labská kotlina II-východ	9	74
	Na kotli	8	709
	Na Střezině	15	878
	Orlická kotlina	66	2 469
	Resslova-Průmyslová	16	1 233
	Smetanovo nábřeží	14	895
	Střelecká-západ	6	130
	U Labe	56	983
	U Orlice	66	108
	Ulrichovo náměstí	27	3 764
	Wonkova	8	263
	Za Šimkovými sady	5	13
	Celkem	345	14 077
Kukleny	Kukleny	153	2 187
	Kukleny-průmyslový obvod	70	580
	U hřbitova	130	9
	Temešvár	50	72
	Celkem	403	2 848
Mašova Lhota	Mašova Lhota	194	813
Mašovice	Mašovice-sever	214	2 657
	U mašovického stadionu	23	1
	Celkem	237	2 658
Moravské Předměstí	Moravské Předměstí V	81	5 350

Příloha: 2 Přehled ZSJ a počet obyvatel v Hradci Králové k 1. 1. 2013 (pokračování)

Místní část	ZSJ	Rozloha (ha)	Počet obyvatel
Nový Hradec Králové	Kluky	131	1 968
	Mašovice-u kolejí	27	1 770
	Mašovice-jih	51	3 501
	Na Brně	47	137
	Moravské Předměstí I	38	5 111
	Nemocnice	105	134
	Novohradecké lesy	1 918	4
	Na Plachtě	81	130
	Nový Hradec Králové	94	1 285
	Moravské Předměstí II	32	3 608
	Moravské Předměstí III	34	2 985
	Moravské Předměstí VI	19	2 546
	Plachta	28	672
	Celkem	2 605	23 851
Piletice	Piletice	303	201
Plácky	Plácky	122	1 183
	Za tratí	46	0
	Celkem	471	1 384
Plačice	Borovinka	408	63
	Plačice	323	673
	Celkem	731	736
Plotiště nad Labem	Plotiště nad Labem-průmyslový obv	54	0
	Plotiště nad Labem	222	1 763
	U jičinské silnice	75	0
	Za cihelnou	161	9
	U jaroměřské silnice	105	9
	Plotiště nad Labem-jih	27	248
	Celkem	644	2 029
Pouchov	Pouchov	85	1 813
	Pouchov-skladištní oblast	71	249
	U letiště-východ	92	8
	Celkem	248	2 070

Příloha: 2 Přehled ZSJ a počet obyvatel v Hradci Králové k 1. 1. 2013 (pokračování)

Část města	ZSJ	Rozloha (ha)	Počet obyvatel
Pražské Předměstí	Labská kotlina II	51	4 574
	Farářství	96	2 942
	Pražské Předměstí-jih	34	2 087
	Pražské Předměstí-střed	56	2 092
	Okrouhlík-jih	13	717
	Okrouhlík-sever	42	518
	Červený Dvůr	75	151
	V lukách	128	1
	Celkem	494	13 082
Roudnička	Roudnička	212	811
Rusek	Rusek	478	396
Slatina	Slatina	411	797
Slezské Předměstí	Slezské Předměstí-sever	23	2 193
	Slezské Předměstí-střed	88	5 014
	Slezské Předměstí-jih	42	2 000
	Slezské Předměstí-za tratí	303	217
	Slezské Předměstí-východ	111	265
	Nad jezem	195	104
	Celkem	762	9 793
Svinary	Svinárky	83	205
	Svinary	260	825
	Celkem	342	1 030
Svobodné Dvory	Chaloupky	397	163
	Svobodné Dvory	251	2 127
	U Metelky	46	1
	Celkem	694	2 291
Třebeš	Nová Třebeš	40	1 551
	Stará Třebeš	25	565
	Moravské Předměstí IV	36	3 030
	V polabinách	174	33
	Kopec Svatého Jana	75	161
	Moravské Předměstí VII	5	573
	Podzámčí	27	779
	Celkem	382	6 692
Věkoše	U okruhu	66	36
	Správčice	244	9
	U letiště-západ	158	102
	Věkoše	70	2 437
	Za lázněmi	16	1
	Celkem	554	2 585
Město celkem		106	94 314

